



Sprawozdanie  
z działalności  
Powiatowego Urzędu Pracy  
w Mysłowicach  
w roku 2024

Mysłowice, czerwiec 2025

## Spis treści

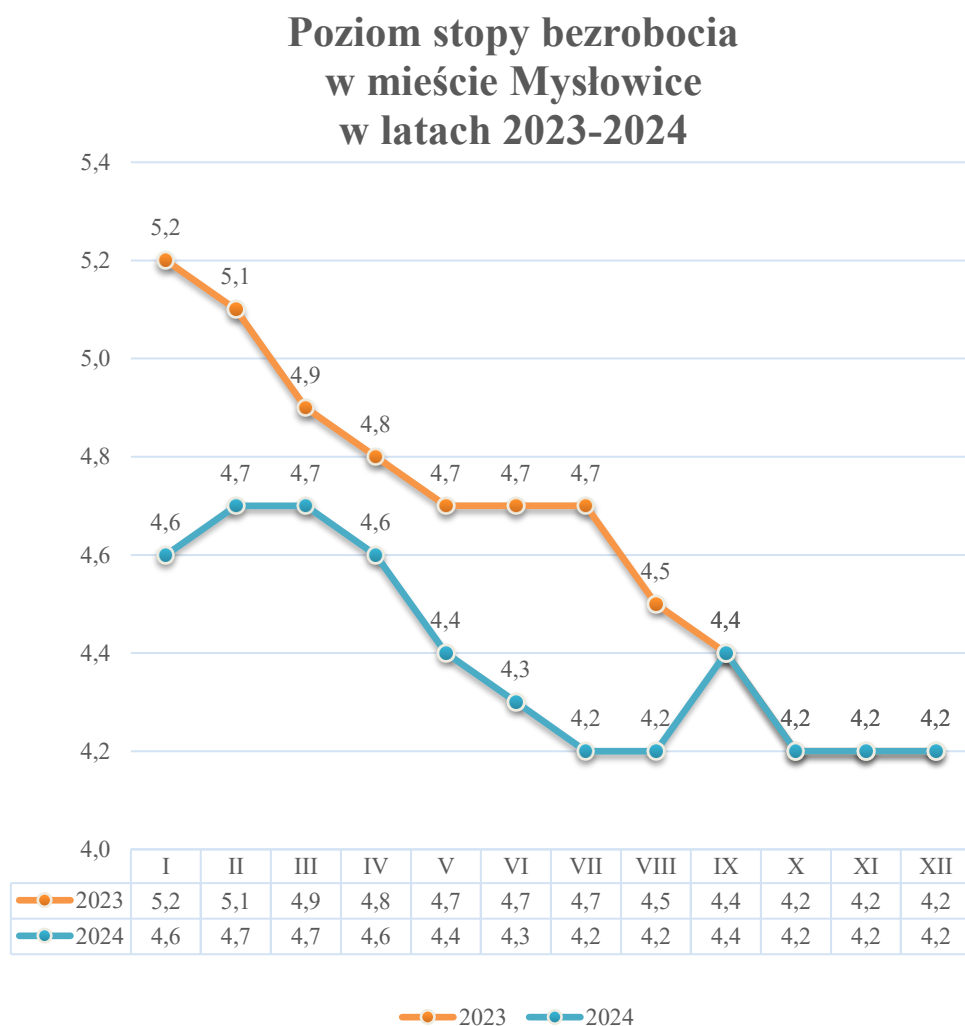
<b>I. LOKALNY RYNEK PRACY</b> .....	3
1. Stopa bezrobocia.....	3
2. Liczba osób bezrobotnych. ....	4
3. Struktura bezrobocia. ....	5
3.1. Wiek bezrobotnych.....	5
3.2. Wykształcenie. ....	6
3.3. Staż pracy.....	7
3.4. Czas pozostawania bez pracy .....	8
4. Bezrobotni z prawem do zasiłku. ....	9
5. Fluktuacja bezrobotnych .....	11
<b>II. USŁUGI I INSTRUMENTY RYNKU PRACY</b> .....	16
1. Pośrednictwo pracy .....	16
2. Poradnictwo zawodowe.....	19
3. Szkolenia .....	19
4. Krajowy Fundusz Szkoleniowy .....	21
5. Instrumenty rynku pracy. ....	23
<b>III. PROJEKTY I PROGRAMY RYNKU PRACY</b> .....	27
1. Projekt pn. „Aktywizacja osób bezrobotnych zarejestrowanych w Powiatowym Urzędzie Pracy w Mysłowicach (I)” w ramach Programu Fundusze Europejskie dla Śląskiego 2021-2027 współfinansowany ze środków Europejskiego Funduszu Społecznego Plus, Priorytet FESL.05.00 Fundusze Europejskie dla rynku pracy, Działanie FESL.05.01 Aktywizacja zawodowa poprzez PUP.....	27
<b>IV. WYDATKI OGÓŁEM</b> .....	29
<b>V. OBSŁUGA FORMALNA KLIENTÓW</b> .....	30

# I. LOKALNY RYNEK PRACY

## 1. Stopa bezrobocia.

W 2024 roku stopa bezrobocia w Mysłowicach na początku roku wynosiła 4,6% i wzrosła w lutym do 4,7%. Następnie stopniowo malała, osiągając poziom 4,2% w lipcu i sierpniu. We wrześniu odnotowano chwilowy wzrost do 4,4%, po czym od października do grudnia stopa bezrobocia ustabilizowała się ponownie na poziomie 4,2%.

Stopę bezrobocia w latach 2023-2024 przedstawia poniższy rysunek 1.



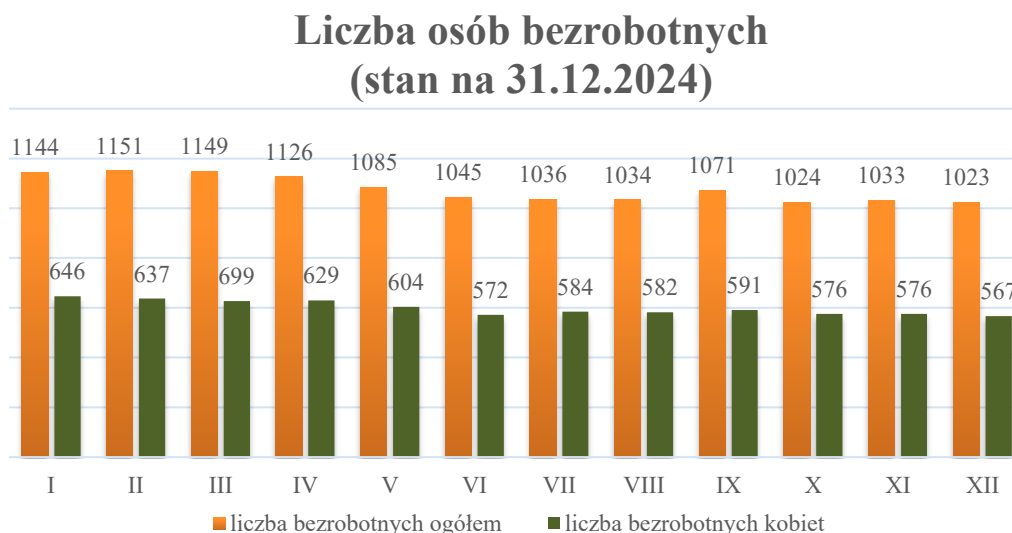
Rysunek 1.

Źródło: dane statystyczne GUS

## 2. Liczba osób bezrobotnych.

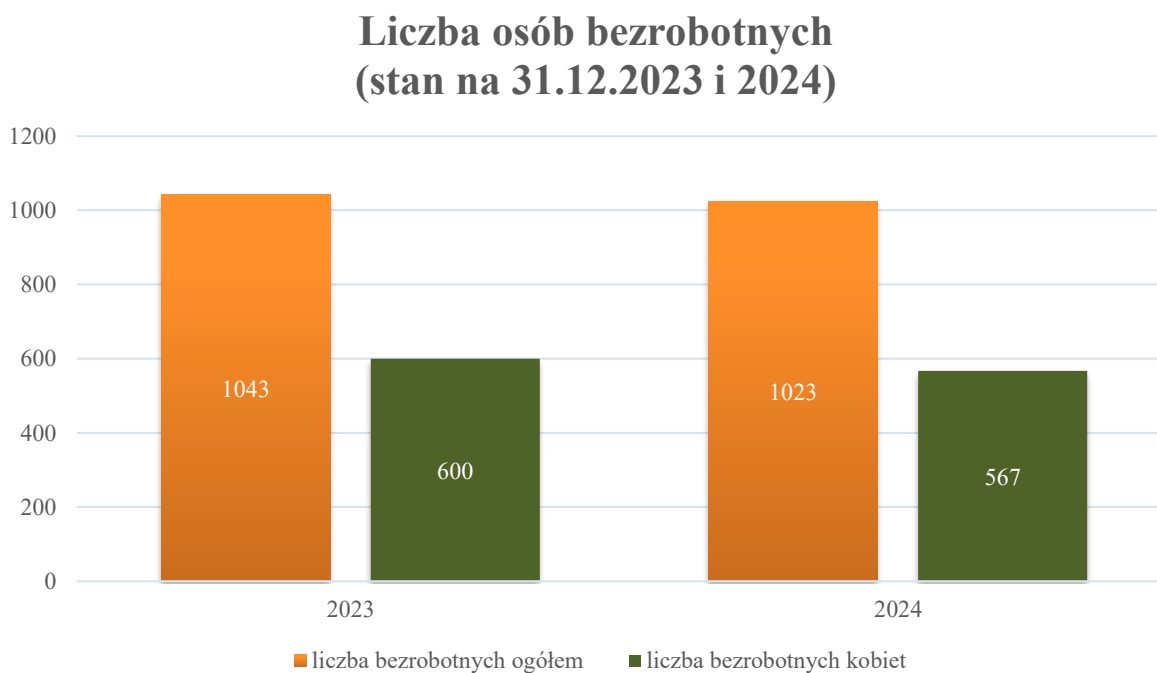
Na koniec grudnia 2024 roku w Powiatowym Urzędzie Pracy w Mysłowicach zarejestrowane były **1023** osoby bezrobotne, w tym **567** kobiet (**55,43%** ogółu). W analogicznym okresie 2023 roku liczba ta wynosiła – **1043** osoby bezrobotne w tym **600** kobiet.

Liczbę osób bezrobotnych w miesiącach 2024 roku prezentuje rysunek 2.



Rysunek 2.

Źródło: Opracowanie własne



Rysunek 3.

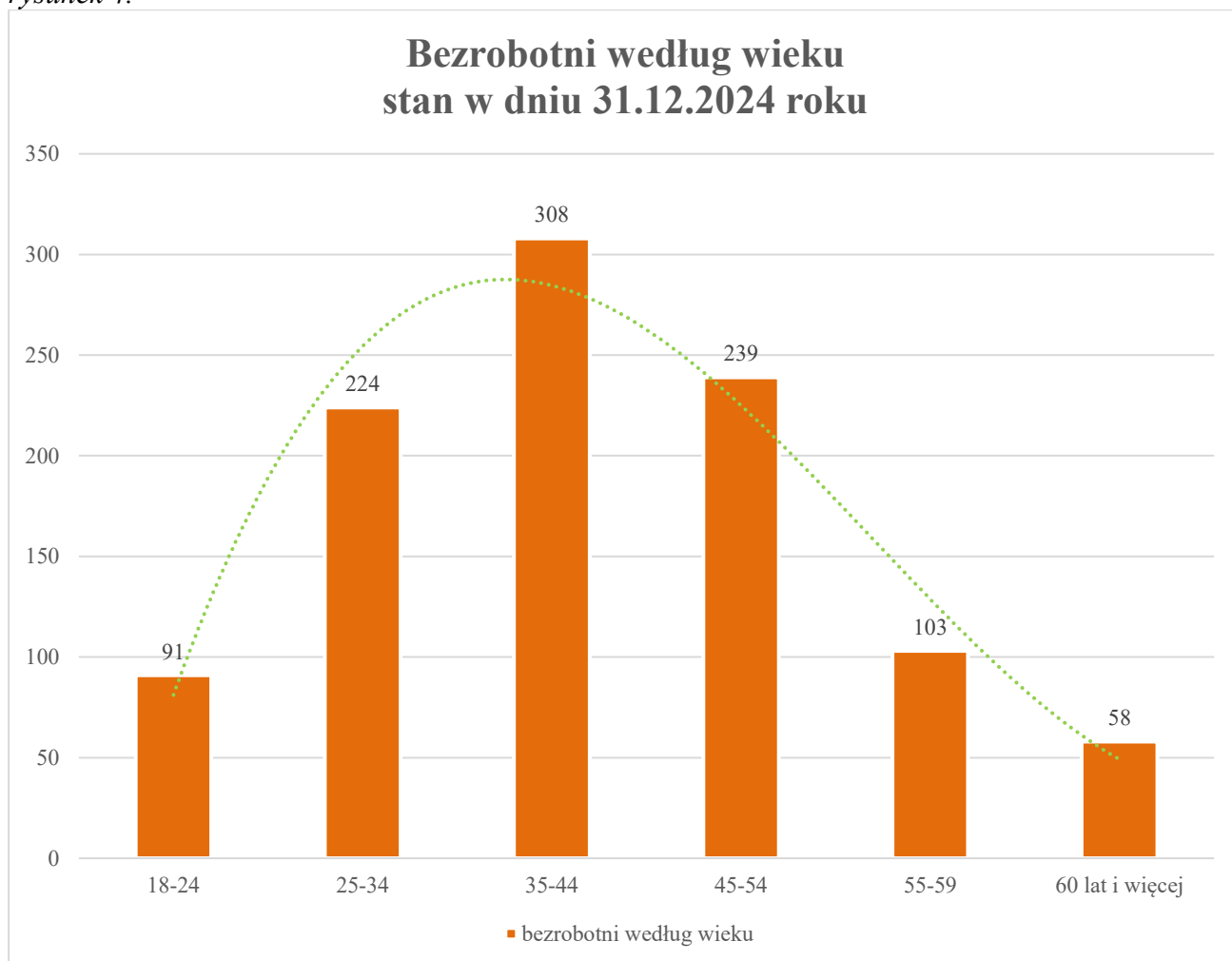
Źródło: Opracowanie własne

### 3. Struktura bezrobocia.

#### 3.1. Wiek bezrobotnych.

Na koniec grudnia 2024 roku najliczniejszą grupę wśród osób bezrobotnych stanowiły osoby w wieku 35-44 lata – **308** osób ( **30,11%** ogółu). Najmniejszy udział w ogólnej liczbie bezrobotnych stanowiły osoby w wieku 60 lat i więcej – **58** osób.

*Szczegółowy podział zarejestrowanych bezrobotnych w układzie grup wiekowych przedstawia rysunek 4.*



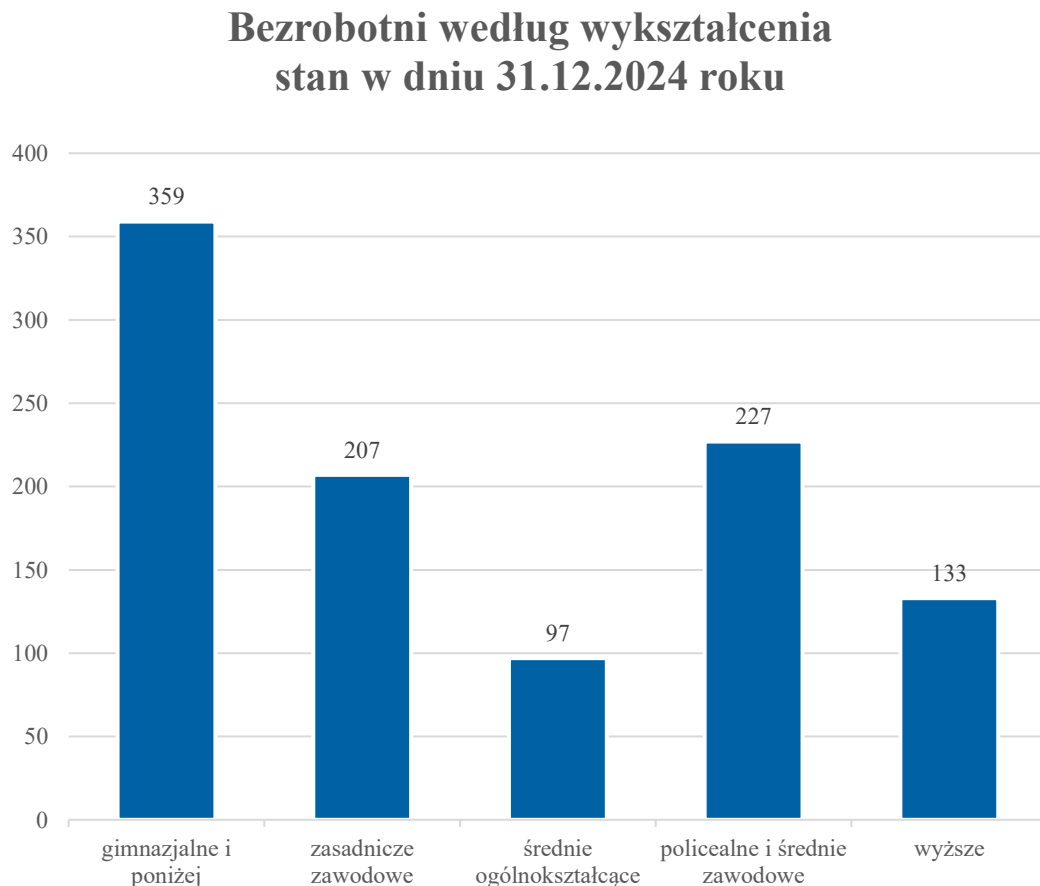
*Rysunek 4.*

*Źródło: Opracowanie własne*

### 3.2. Wykształcenie.

W 2024 roku znaczący udział wśród bezrobotnych stanowiły osoby z wykształceniem gimnazjalnym i poniżej - 359 osób (35,09% ogółu). Najmniejszy udział wśród osób pozostających bez pracy stanowiły osoby bezrobotne z wykształceniem średnim ogólnokształcącym, w końcu okresu sprawozdawczego była to liczba 97 osób (13% ogółu).

Szczegółowy podział bezrobotnych według wykształcenia przedstawia rysunek 5.



Rysunek 5.

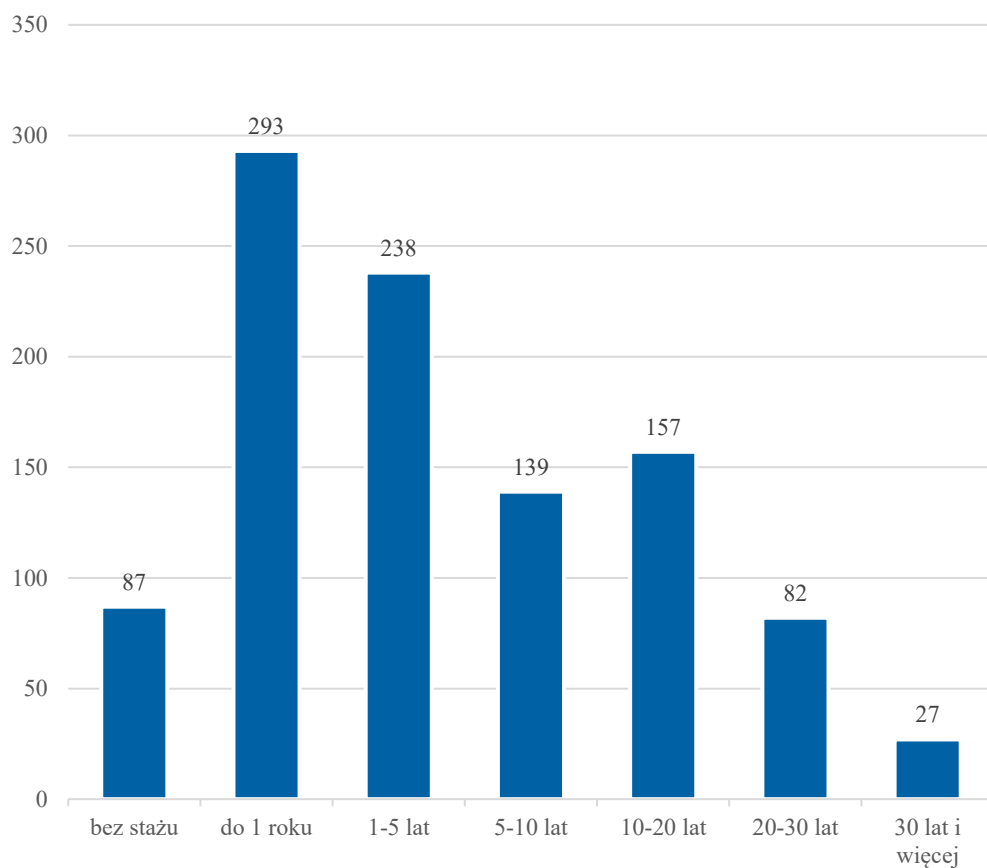
Źródło: Opracowanie własne

### 3.3. Staż pracy.

W strukturze bezrobotnych według stażu pracy na koniec 2024 roku największy odsetek stanowiły osoby ze stażem pracy do 1 roku – 293 osoby (28,64% ogółu). Najmniejszą grupę stanowiły osoby ze stażem pracy 30 lat i więcej - 27 osób (2,64%).

Szczegółowy graficzny układ osób bezrobotnych według stażu pracy przedstawia rysunek 6.

#### Bezrobotni według stażu pracy stan w dniu 31.12.2024 roku



Rysunek 6.

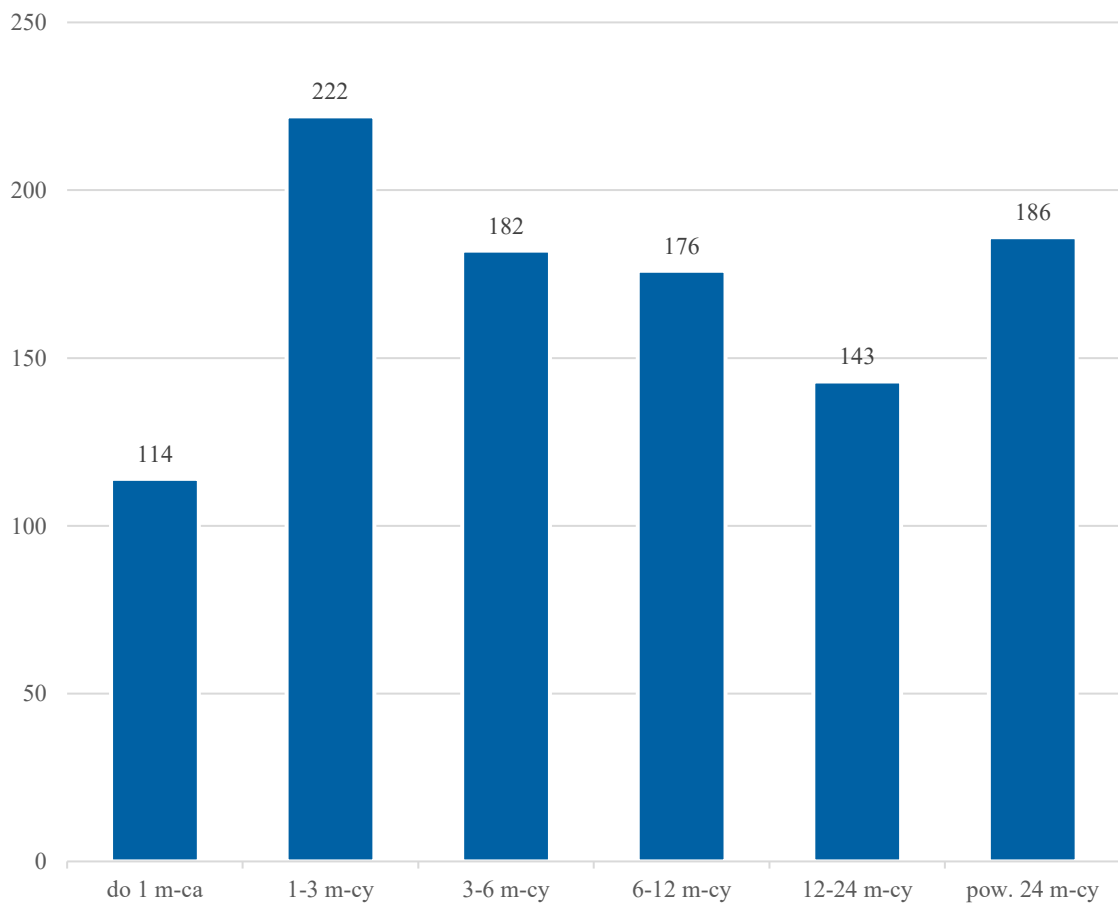
Źródło: Opracowanie własne

### 3.4. Czas pozostawania bez pracy

Najliczniejszą grupę na koniec 2024 roku stanowili bezrobotni pozostający bez pracy od 1 do 3 miesięcy – **222** osoby. Najmniejszą populację stanowiły osoby pozostające bez pracy do 1 miesiąca – **114** osób.

*Podział osób bezrobotnych według czasu pozostawania bez pracy przedstawia rysunek 7.*

#### Bezrobotni według czasu pozostawania bez pracy stan w dniu 31.12.2024 roku



*Rysunek 7.*

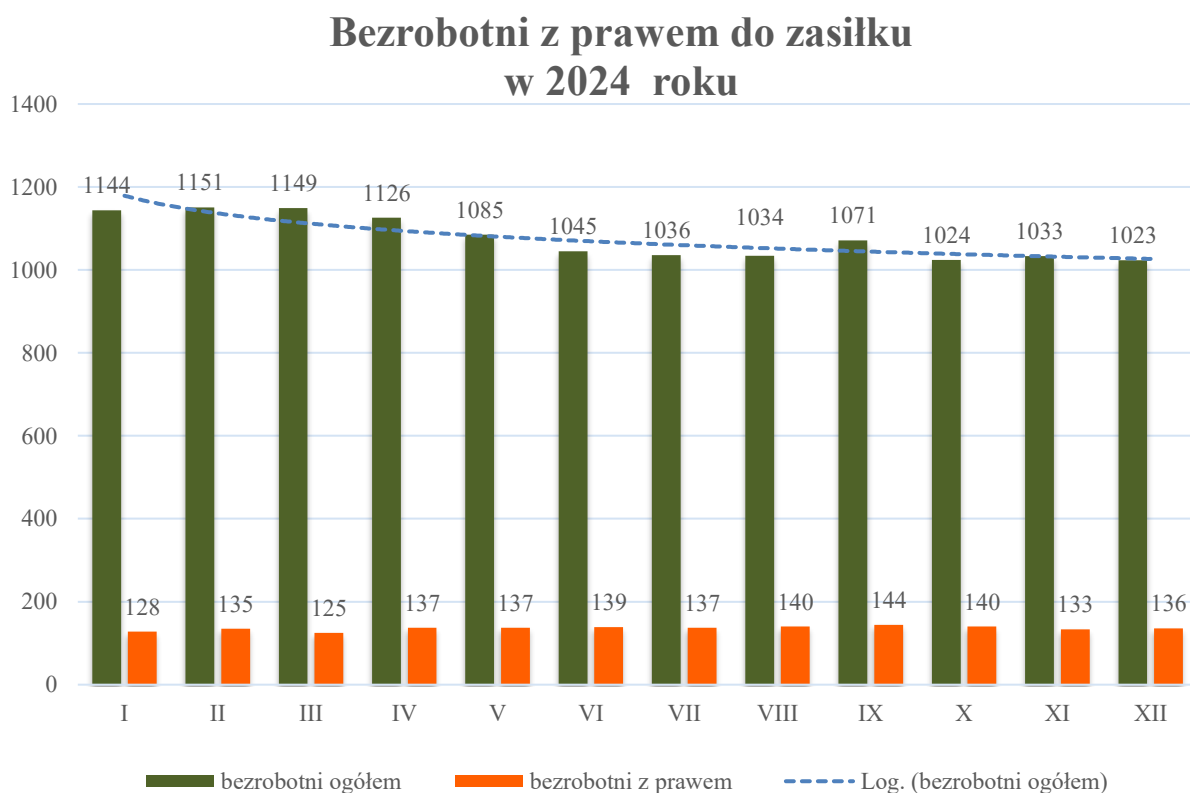
*Źródło: Opracowanie własne*



#### 4. Bezrobotni z prawem do zasiłku.

W końcu 2024 roku w ewidencji urzędu pracy zarejestrowanych było **136** osób z prawem do zasiłku, co stanowiło **13,29 %** ogółu.

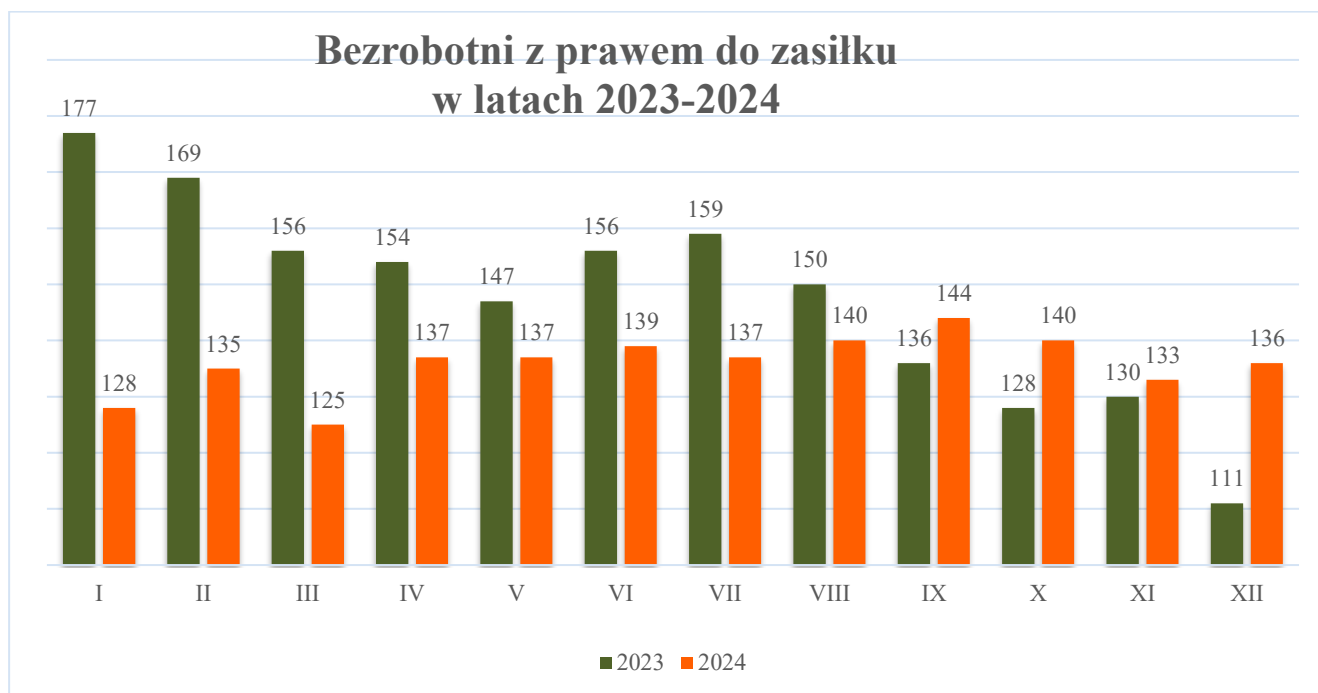
Szczegółowy wykaz liczbowy osób uprawnionych do zasiłku w 2024 roku przedstawia rysunek 8.



Rysunek 8.

Źródło: Opracowanie własne

Szczegółowy wykaz liczbowy osób uprawnionych do zasiłku w latach 2023-2024 przedstawia rysunek 9.



Rysunek 9.

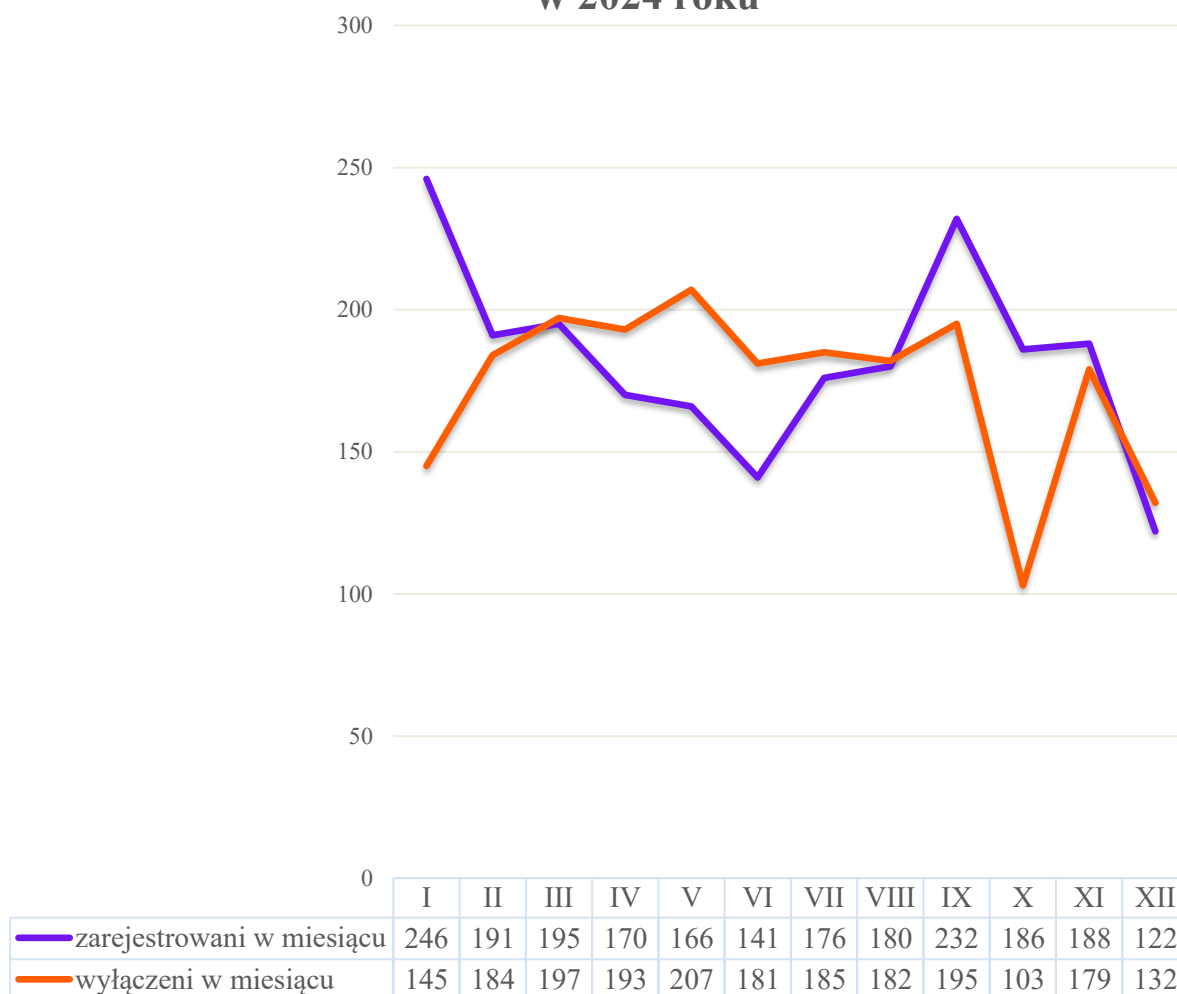
Źródło: Opracowanie własne

## 5. Fluktuacja bezrobotnych

W 2024 roku zarejestrowano **2 193** osoby, a wyrejestrowano **2 083** osoby. Zestawienie danych liczbowych dotyczących napływu i odpływu z rejestru bezrobotnych wskazuje na utrzymanie nadwyżki liczby osób wyrejestrowanych z ewidencji nad włączonymi do ewidencji przez większość roku, z wyjątkiem stycznia, lutego, września, października i listopada.

*Szczegółowy poziom napływu i odpływu z rejestru bezrobotnych w 2024 roku przedstawia rysunek 10.*

### Napływ i odpływ z rejestru bezrobotnych w 2024 roku



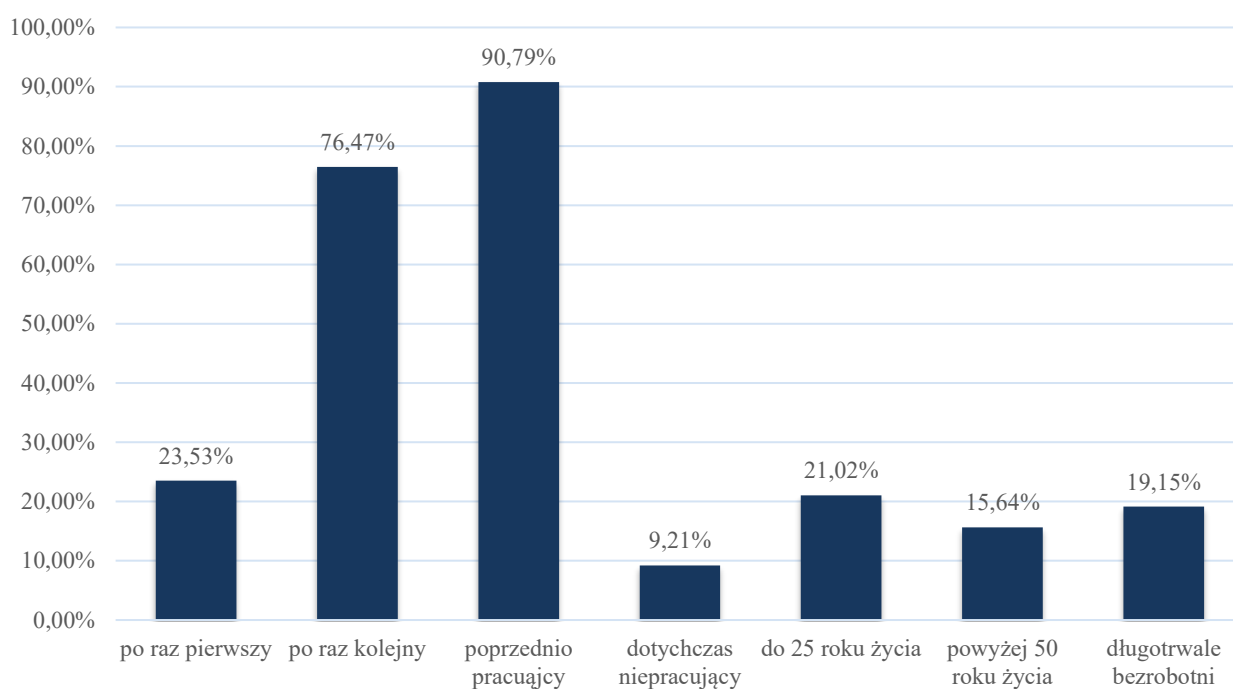
Rysunek 10.

Źródło: Opracowanie własne

W łącznej liczbie napływu osób bezrobotnych największy udział stanowiły osoby, które utraciły pracę – **90,79%** zarejestrowanych. Również znaczna część bezrobotnych zarejestrowanych, to osoby, które po raz kolejny zgłosiły się do urzędu celem pozyskania statusu osoby bezrobotnej – **76,25%**. Najmniejszą populację wśród rejestrujących się bezrobotnych stanowiły osoby dotychczas niepracujące – **9,21%**.

*Szczegółowe dane przedstawia rysunek 11.*

### Bezrobotni zarejestrowani w 2024 roku (% ogółu napływu)

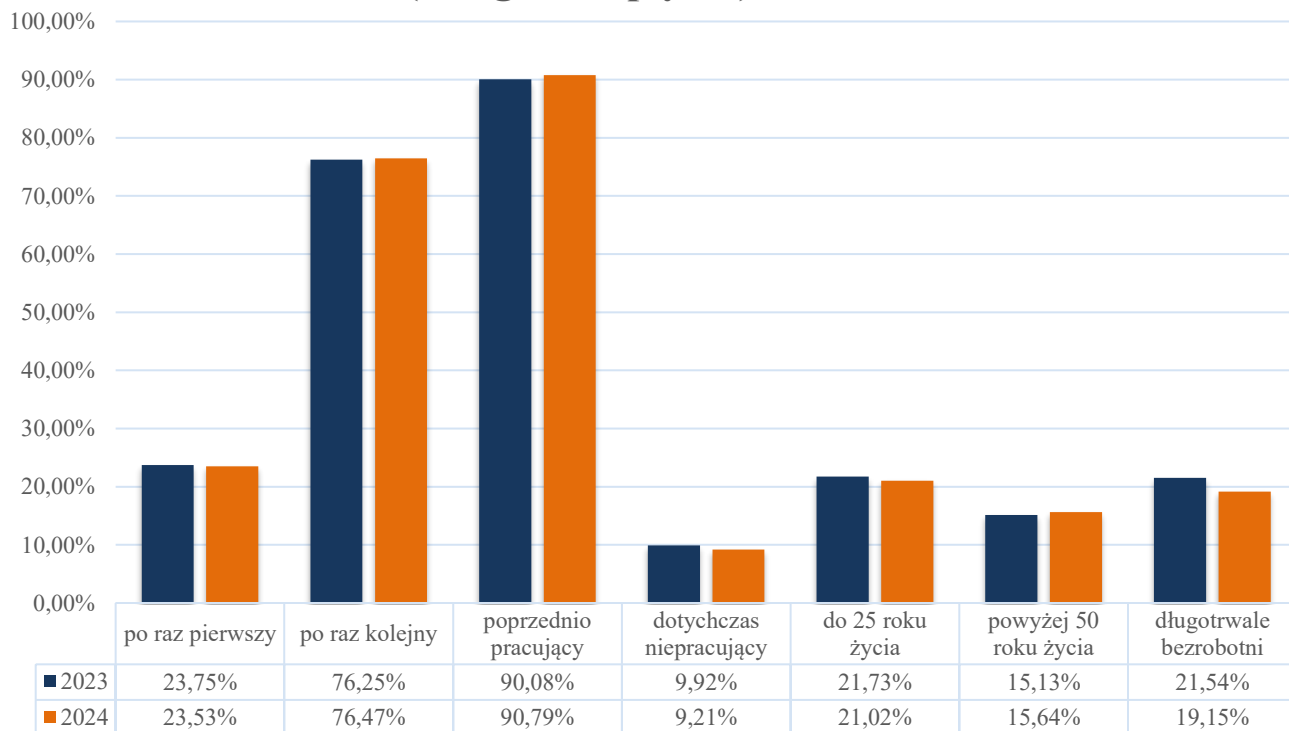


*Rysunek 11.*

*Źródło: Opracowanie własne*

Szczegółowe dane dotyczące osób bezrobotnych zarejestrowanych w latach w 2023-2024 prezentuje rysunek 12.

### Bezrobotni zarejestrowani w latach 2023-2024 - wybrane grupy (% ogółu napływu)



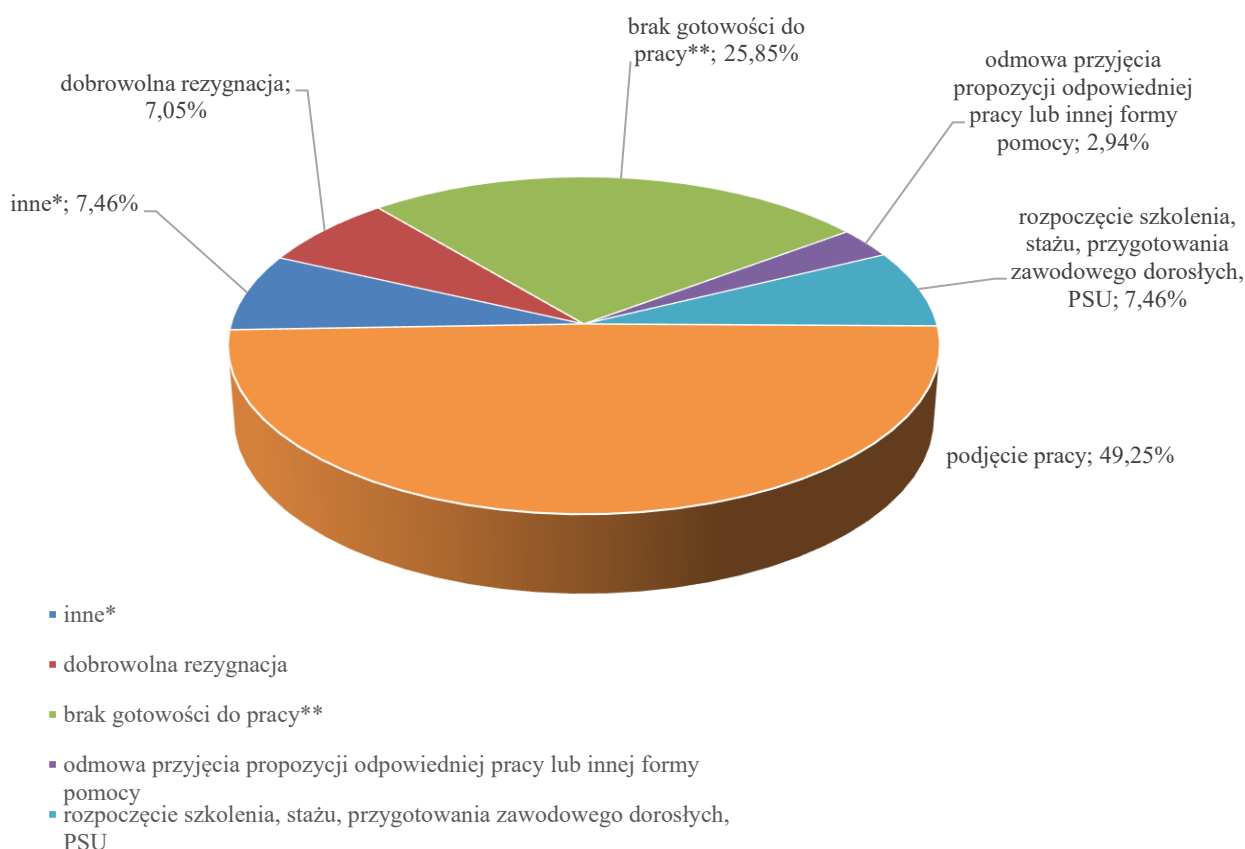
Rysunek 12.

Źródło: Opracowanie własne

Najczęstszą przyczyną wyrejestrowania z ewidencji osób bezrobotnych było podjęcie pracy – **49,25%** a w następnej kolejności – brak gotowości do pracy – **25,85 %**.

Szczegółowe dane prezentuje rysunek 13.

### Wyłączenia z ewidencji bezrobotnych według przyczyn w 2024 roku (% ogółu odpływu)



Rysunek 13.

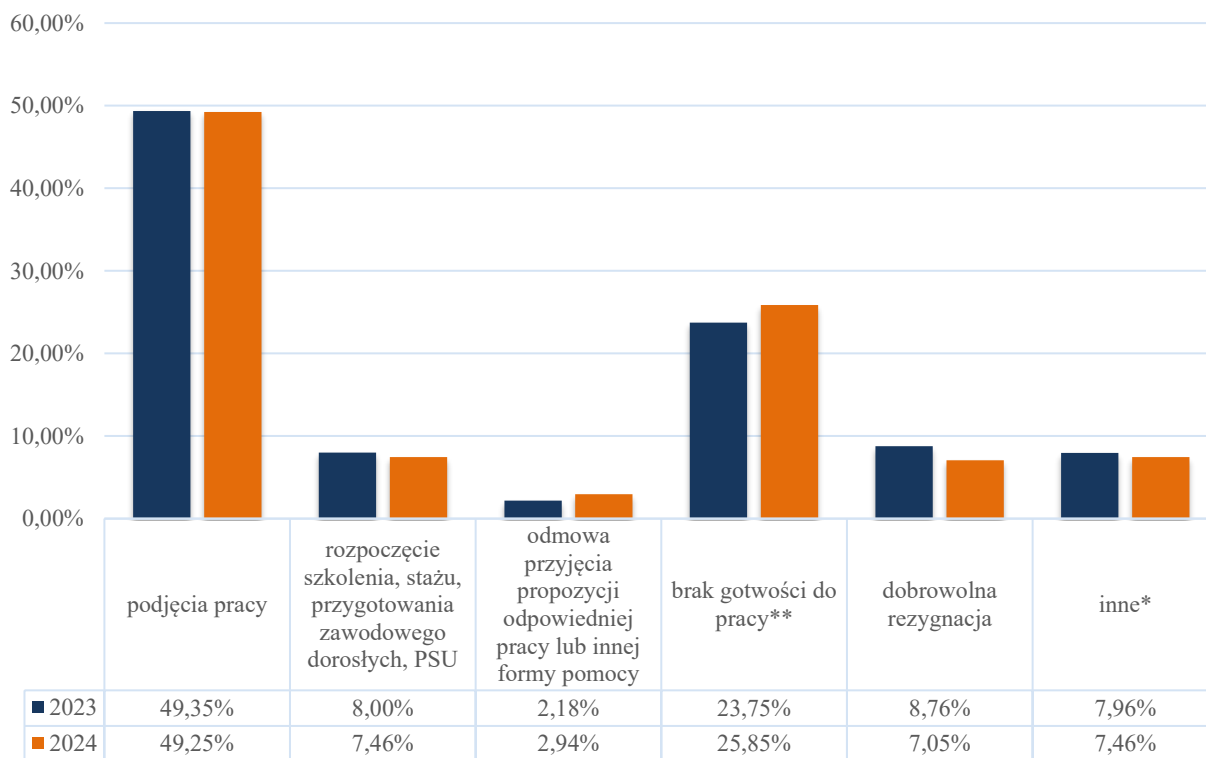
Źródło: Opracowanie własne

*\*inne przyczyny wyłączenia : podjęcie nauki, ukończenie 60/65 lat i więcej, nabycie praw emerytalnych lub rentowych, nabycie praw do świadczenia przedemerytalnego, rozpoczęcie realizacji indywidualnego programu zatrudnienia socjalnego lub podpisania kontraktu socjalnego, inne.*

*\*\*brak gotowości do pracy: niezdolność do pracy wskutek choroby ( 90 dni ), brak gotowości do pracy powyżej 10 dni, inne powody.*

Szczegółowe dane dotyczące wyłączeń z ewidencji osób bezrobotnych według przyczyn w latach 2023-2024 prezentuje rysunek 14.

### Wyłączeni z ewidencji bezrobotnych według przyczyn w latach 2023-2024 (% ogółu odpływu)



Rysunek 14.

Źródło: Opracowanie własne

\*inne przyczyny wyłączenia : podjęcie nauki, ukończenie 60/65 lat i więcej, nabycie praw emerytalnych lub rentowych, nabycie praw do świadczenia przedemerytalnego, rozpoczęcie realizacji indywidualnego programu zatrudnienia socjalnego lub podpisania kontraktu socjalnego, inne.

\*\*brak gotowości do pracy: niezdolność do pracy wskutek choroby ( 90 dni ), brak gotowości do pracy powyżej 10 dni, inne powody.

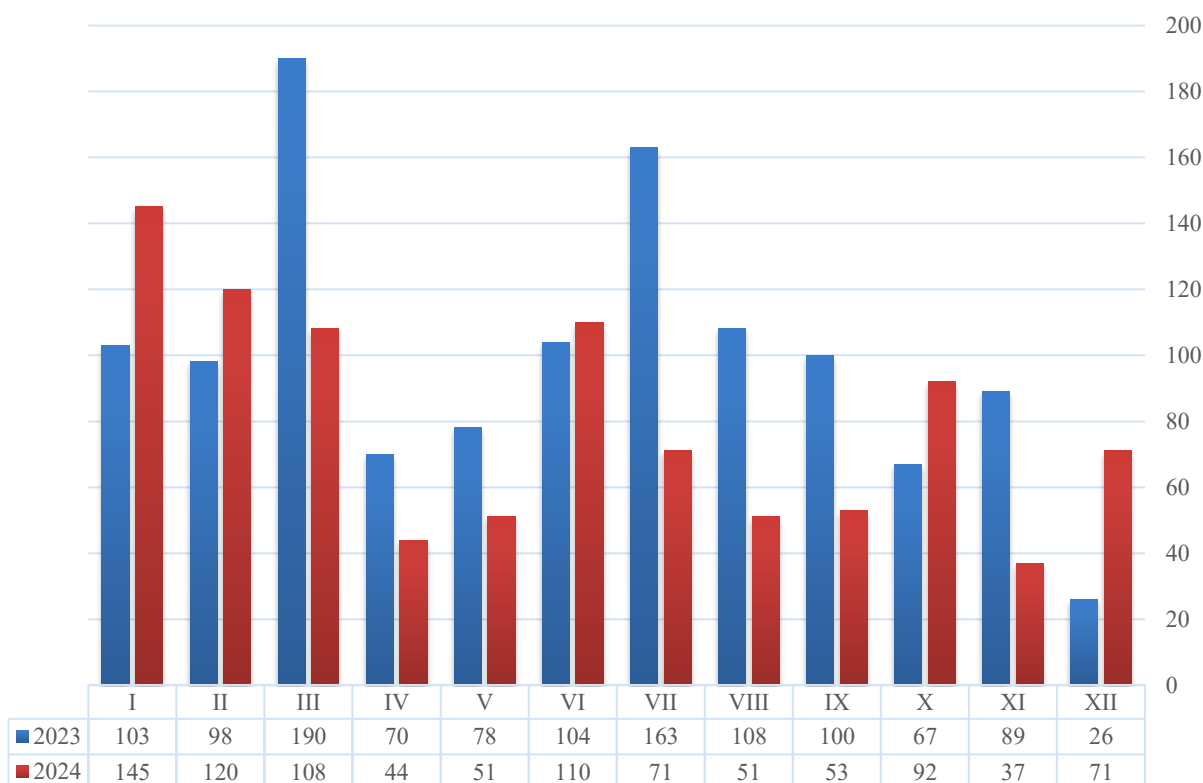
## II. USŁUGI I INSTRUMENTY RYNKU PRACY

### 1. Pośrednictwo pracy

W 2024 roku zgłoszono do urzędu pracy 953 oferty prac i miejsc aktywizacji zawodowej.

Szczegółowe dane dotyczące liczby zgłoszonych ofert w poszczególnych miesiącach w latach 2023-2024 przedstawia rysunek 15.

### Wolne miejsca pracy i aktywizacji zawodowej w latach 2023-2024 (zgłoszenia w miesiącach)



Rysunek 15.

Źródło: Opracowanie własne

*Oferta pracy – to wolne od wymagań naruszających zasadę równego traktowania w zatrudnieniu, w rozumieniu przepisów prawa pracy, zgłoszone przez pracodawcę do powiatowego urzędu pracy co najmniej jednego wolnego miejsca zatrudnienia lub innej pracy zarobkowej w określonym zawodzie lub specjalności a w celu uzyskania pomocy w znalezieniu odpowiedniego zatrudnienia*



Szczegółowy wykaz zorganizowanych giełd pracy w 2024 roku prezentuje tabela 1.

<b>Giełdy pracy zrealizowane w 2024r.</b>				
<b>Stanowisko, na które zorganizowano giełdy pracy</b>		<b>Liczba zaproszonych/ wezwanym osób bezrobotnych</b>	<b>Liczba obecnych osób bezrobotnych</b>	<b>Liczba podjęć pracy</b>
<b>Nazwa</b>	<b>Liczba miejsc pracy</b>			
Pracownik utrzymania zieleni miejskiej	1	6	4	1
Pracownik utrzymania zieleni miejskiej	1	6	6	0
Pracownik ogólnobudowlany pomocnik robotnik budowlany	1	8	7	0
Pracownik utrzymania zieleni miejskiej	1	6	5	1
Pracownik fizyczny	2	8	7	2
Pracownik gospodarczy złota rączka	1	4	4	0
Kelner	5	3	2	0
Pomoc kuchenna	2	11	10	0
Operator myjni pracownik myjni samochodowej	1	7	3	0
Operator myjni pracownik myjni samochodowej	1	4	3	1
Pracownik ogólnobudowlany pomocnik robotnik budowlany	1	6	6	0
Pracownik ogólnobudowlany pomocnik robotnik budowlany	1	9	6	0
Pomoc kuchenna	1	9	4	0
Kasjer - sprzedawca	9	13	8	3
Operator myjni	1	3	3	1
Pracownik biurowy	1	10	9	1
Pomoc kuchenna ½ etatu	1	9	9	1
Pomoc kuchenna	1	8	6	1
<b>Ogółem</b>	<b>28</b>	<b>100</b>	<b>75</b>	<b>8</b>

Tabela 1

*Źródło: Opracowanie własne*

*Giełda pracy - jest organizowana w przypadku, gdy w powiatowym urzędzie pracy jest zarejestrowanych więcej osób spełniających wymagania określone w krajowej ofercie pracy, niż jest miejsc pracy zgłoszonych w tej ofercie, albo gdy pracodawca krajowy zgłasza wiele krajowych ofert pracy na różne stanowiska, a w powiatowym urzędzie pracy są zarejestrowane osoby spełniające wymagania określone w tych ofertach.*

Doradca klienta w 2024 roku udzielił **126** porad dotyczących warunków życia i pracy w poszukiwanych zawodach oraz możliwości zatrudnienia w poszczególnych krajach Unii Europejskiej oraz Szwajcarii.

W 2024 roku pośrednicy pracy wydali łącznie **1172** skierowania: **697** skierowań do pracy (w tym **243** na miejsca subsydiowane) oraz **475** skierowań na staże.

Do zadań Referatu Pośrednictwa Pracy i Poradnictwa Zawodowego należy m.in. obsługa pracodawców chcących zatrudnić cudzoziemców. Przepisy dotyczące zatrudniania cudzoziemców w Polsce reguluje ustawa z dnia 20 kwietnia 2004 roku o promocji zatrudnienia i instytucjach rynku pracy, ustawa z dnia 12 grudnia 2013 roku o cudzoziemcach, ustawa z dnia 12 marca 2022r. o pomocy obywatelom Ukrainy w związku z konfliktem zbrojnym na terytorium tego państwa oraz rozporządzenia wykonawcze.

Warunkiem powierzenia pracy cudzoziemcowi w Polsce jest uzyskanie odpowiedniego zezwolenia na pracę oraz posiadanie legalnego tytułu pobytowego na terytorium Rzeczypospolitej Polskiej.

Ważny wyjątek stanowią cudzoziemcy wymienieni w art.90 ust. 10 pkt 2 ustawy z dnia 20 kwietnia 2004 roku o promocji zatrudnienia i instytucjach rynku pracy (tj. obywatele **Armenii, Białorusi, Gruzji, Mołdawii i Ukrainy**, którzy posiadają wpisane do ewidencji *oświadczenie podmiotu nieświadczącego usług w zakresie pracy tymczasowej o powierzeniu wykonywania pracy cudzoziemcowi* na podstawie którego mogą wykonywać pracę na okres maksymalnie 24 miesiące).

W roku 2024 w tutejszym Urzędzie przyjęto **450** oświadczenia o powierzeniu wykonywania pracy cudzoziemcowi, z czego do ewidencji wpisano **424** oświadczenia.

Ponadto, w następstwie wejścia w życie przepisów *art. 22 ust. 1 ustawy z dnia 12 marca 2022r. o pomocy obywatelom Ukrainy w związku z konfliktem zbrojnym na terytorium tego państwa* **możliwe jest powierzenie pracy obywatelowi Ukrainy na podstawie powiadomienia.** Powiadomienie legalizuje pracę cudzoziemca w okresie jego legalnego pobytu na terytorium Polski bez konieczności uzyskania zezwolenia na pracę, czy oświadczenia jeżeli podmiot powierzający wykonywanie pracy powiadomi w terminie 14 dni od dnia podjęcia pracy przez obywatela Ukrainy powiatowy urząd pracy, a od 1 lipca 2024 - 7 dni.

W 2024 roku w Powiatowym Urzędzie Pracy w Mysłowicach zarejestrowano **1434** powiadomień o powierzeniu wykonywania pracy obywatelowi Ukrainy.

## **2. Poradnictwo zawodowe**

Poradnictwo zawodowe ma na celu udzielenie pomocy osobom bezrobotnym i poszukującym pracy w wyborze odpowiedniego zawodu i miejsca zatrudnienia, kierunku kształcenia i szkolenia oraz pracodawcom w doborze kandydatów do pracy.

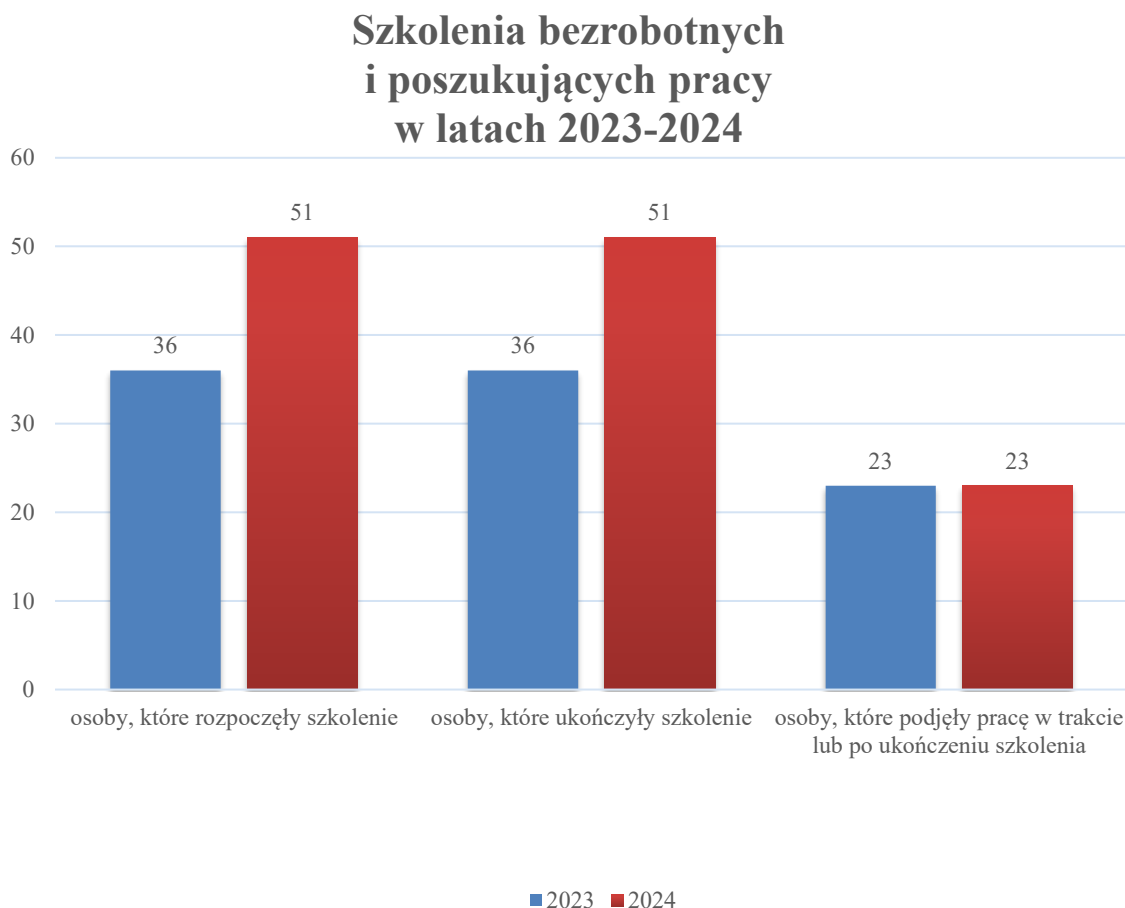
Indywidualny Plan Działania to plan działań obejmujących podstawowe usługi rynku pracy wspierane instrumentami rynku pracy w celu zatrudnienia bezrobotnego lub poszukującego pracy. W 2024 roku sporządzono **1 738** Indywidualnych Planów Działania.

## **3. Szkolenia**

Szkolenia dla osób bezrobotnych i poszukujących pracy są formą aktywizacji zawodowej finansowanej przez urzędy pracy w celu podniesienia kwalifikacji zawodowych i innych kwalifikacji, zwiększających szanse na uzyskanie lub utrzymanie zatrudnienia, innej pracy zarobkowej lub działalności gospodarczej, w szczególności w przypadku braku kwalifikacji zawodowych, konieczności zmiany lub uzupełnienia kwalifikacji, utraty zdolności do wykonywania pracy w dotychczasowym zawodzie, braku umiejętności aktywnego poszukiwania pracy. W 2024 roku tutejszy Urząd organizował i finansował szkolenia w trybie indywidualnym tj. będące odzwierciedleniem indywidualnych potrzeb osób bezrobotnych. Osoba ubiegająca się o szkolenie w trybie indywidualnym zobowiązana była do złożenia wniosku o skierowanie na szkolenie wraz z deklaracją pracodawcy o zatrudnieniu osoby uprawnionej do szkolenia po jego zakończeniu.

W 2024 roku Urząd Pracy wydał **72 783,78 zł** na realizację szkoleń. Szkolenia rozpoczęło **51** osób bezrobotnych. **51** osób zakończyło szkolenia a **23** osoby bezrobotne podjęły zatrudnienie lub rozpoczęły działalność gospodarczą.

Szczegółowe dane dotyczące szkoleń bezrobotnych i poszukujących pracy w latach 2023-2024 przedstawia rysunek 16.



Rysunek 16.

Źródło: Opracowanie własne

W 2024 roku sfinansowano 7 osobom bezrobotnym studia podyplomowe wydatkując na tę formę pomocy 78 182,17 zł. W 2024 roku 8 osób zakończyło studia podyplomowe natomiast 8 osób podjęło pracę w trakcie studiów podyplomowych bądź w okresie 3 miesięcy po ich ukończeniu.

#### **4. Krajowy Fundusz Szkoleniowy**

Krajowy Fundusz Szkoleniowy stanowi wydzieloną część Funduszu Pracy, przeznaczoną na dofinansowanie kształcenia ustawicznego pracowników i pracodawców, podejmowanego z inicjatywy lub za zgodą pracodawcy. Celem utworzenia KFS jest zapobieganie utracie zatrudnienia przez osoby pracujące z powodu kompetencji nieadekwatnych do wymagań dynamicznie zmieniającej się gospodarki. Zwiększenie inwestycji w potencjał kadrowy powinno poprawić zarówno pozycję firm jak i samych pracowników na konkurencyjnym rynku pracy. Pracodawca starający się o dofinansowanie kosztów kształcenia ustawicznego musi wnieść wkład własny w wysokości 20% kosztów, zaś 80% kosztów kształcenia ustawicznego sfinansuje KFS. W przypadku mikroprzedsiębiorstwa, tj. pracodawcy zatrudniającego do 10 osób, ze środków KFS można sfinansować 100% kosztów kształcenia ustawicznego. Jednak całość dofinansowania środkami KFS nie może przekroczyć wysokości 300% przeciętnego wynagrodzenia w danym roku na jednego uczestnika.

Wsparcie kształcenia ustawicznego środkami KFS udzielane jest na zasadach pomocy de minimis.

Środki KFS otrzymane z powiatowego urzędu pracy pracodawca może przeznaczyć na:

1. określenie potrzeb firmy w zakresie kształcenia ustawicznego, które ma być dofinansowane,
2. kursy i studia podyplomowe realizowane z inicjatywy pracodawcy lub za jego zgodą,
3. egzaminy umożliwiające uzyskanie dyplomów potwierdzających nabycie umiejętności, kwalifikacji lub uprawnień zawodowych,
4. badania lekarskie i psychologiczne wymagane do podjęcia kształcenia lub pracy zawodowej po ukończonym kształceniu,
5. ubezpieczenie od następstw nieszczęśliwych wypadków w związku z podjętym kształceniem.

W 2024 roku środki KFS były przeznaczone zgodnie z priorytetami określonymi przez Ministra właściwego do spraw pracy w porozumieniu z Radą Rynku Pracy na:

1. Wsparcie kształcenia ustawicznego w związku z zastosowaniem w firmach nowych procesów, technologii i narzędzi pracy.
2. Wsparcie kształcenia ustawicznego w zidentyfikowanych w danym powiecie lub województwie zawodach deficytowych.

3. Wsparcie kształcenia ustawicznego osób powracających na rynek pracy po przerwie związanej ze sprawowaniem opieki nad dzieckiem oraz osób będących członkami rodzin wielodzietnych.
4. Wsparcie kształcenia ustawicznego w zakresie umiejętności cyfrowych.
5. Wsparcie kształcenia ustawicznego osób pracujących w branży motoryzacyjnej.
6. Wsparcie kształcenia ustawicznego osób po 45 roku życia.
7. Wsparcie kształcenia ustawicznego skierowane do pracodawców zatrudniających cudzoziemców.
8. Wsparcie kształcenia ustawicznego w zakresie zarządzania finansami i zapobieganie sytuacjom kryzysowym w przedsiębiorstwach.

Priorytety wydatkowania środków rezerwy KFS wynikające z decyzji Rady Rynku Pracy:

- A. Wsparcie kształcenia ustawicznego pracowników Centrów Integracji Społecznej, Klubów Integracji Społecznej, Warsztatów Terapii Zajęciowej, Zakładów Aktywności Zawodowej, członków lub pracowników spółdzielni socjalnych oraz pracowników zatrudnionych w podmiotach posiadających status przedsiębiorstwa społecznego wskazanych na liście/rejestrze przedsiębiorstw społecznych prowadzonym przez MRiPS.
- B. Wsparcie kształcenia ustawicznego osób z orzeczoną stopniem niepełnosprawności.
- C. Wsparcie kształcenia ustawicznego osób, które mogą udokumentować wykonywanie przez co najmniej 15 lat prac w szczególnych warunkach lub o szczególnym charakterze, a którym nie przysługuje prawo do emerytury pomostowej.
- D. Wsparcie kształcenia ustawicznego w obszarach/branżach kluczowych dla rozwoju powiatu/województwa wskazanych w dokumentach strategicznych/planach rozwoju.

W 2024 roku Powiatowy Urząd Pracy w Mysłowicach zawarł z pracodawcami **37** umów, na podstawie których zostało przeszkolonych **186** osób (**166** pracowników oraz **20** pracodawców). Podpisane umowy opiewały na kwotę **488 952,51 zł**.

## 5. Instrumenty rynku pracy.

Powiatowy Urząd Pracy w Mysłowicach w ramach posiadanych środków finansowych z Funduszy Pracy zrealizował w 2024 roku następujące działania w ramach instrumentów rynku pracy: staże, prace interwencyjne, refundacja kosztów wyposażenia lub doposażenia miejsca pracy, jednorazowe środki na rozpoczęcie działalności gospodarczej, dofinansowanie do wynagrodzenia dla osób powyżej 50 roku życia, bon zasiedleniowy, roboty publiczne oraz studia podyplomowe.

Szczegółowe dane liczbowe i wydatkowanie środków finansowych na wyżej wymienione formy przedstawia tabela 2 oraz 3.

Instrumenty rynku pracy	Liczba osób, które rozpoczęły program	Liczba osób, które zakończyły program	Liczba osób, które podjęły pracę lub rozpoczęły działalność gospodarczą w trakcie lub po ukończeniu programu	Wydatki w złotych
Staże	113	99	85	1 322 118,32 zł
Prace interwencyjne	10	12	10	113 493,99 zł
Bon zasiedleniowy*	3	1	3	30 000,00 zł
Roboty publiczne	10	8	10	215 647,64 zł
Dofinansowanie do wynagrodzenia dla osób powyżej 50 roku życia	3	0	3	103 899,65zł

Tabela 2

Źródło: Opracowanie własne

\*bon zasiedleniowy przyznawany jest bezrobotnemu do 30 roku życia w związku z podjęciem przez niego poza miejscem dotychczasowego zamieszkania zatrudnienia, innej pracy zarobkowej lub działalności gospodarczej po spełnieniu określonych w ustawie o promocji zatrudnienia i instytucjach rynku pracy

Jednorazowe środki na rozpoczęcie działalności gospodarczej		Refundacja kosztów wyposażenia lub doposażenia miejsca pracy			
		Złożone wnioski		Podpisane umowy	
Osoby, które złożyły wnioski	Osoby, z którymi podpisano umowy	Liczba wniosków	Liczba stanowisk pracy	Liczba umów	Liczba stanowisk pracy
59	45	8	8	5	5
	<b>Wydatki w złotych</b>			<b>Wydatki w złotych</b>	
	1 428 370,01 zł			171 596,61 zł	

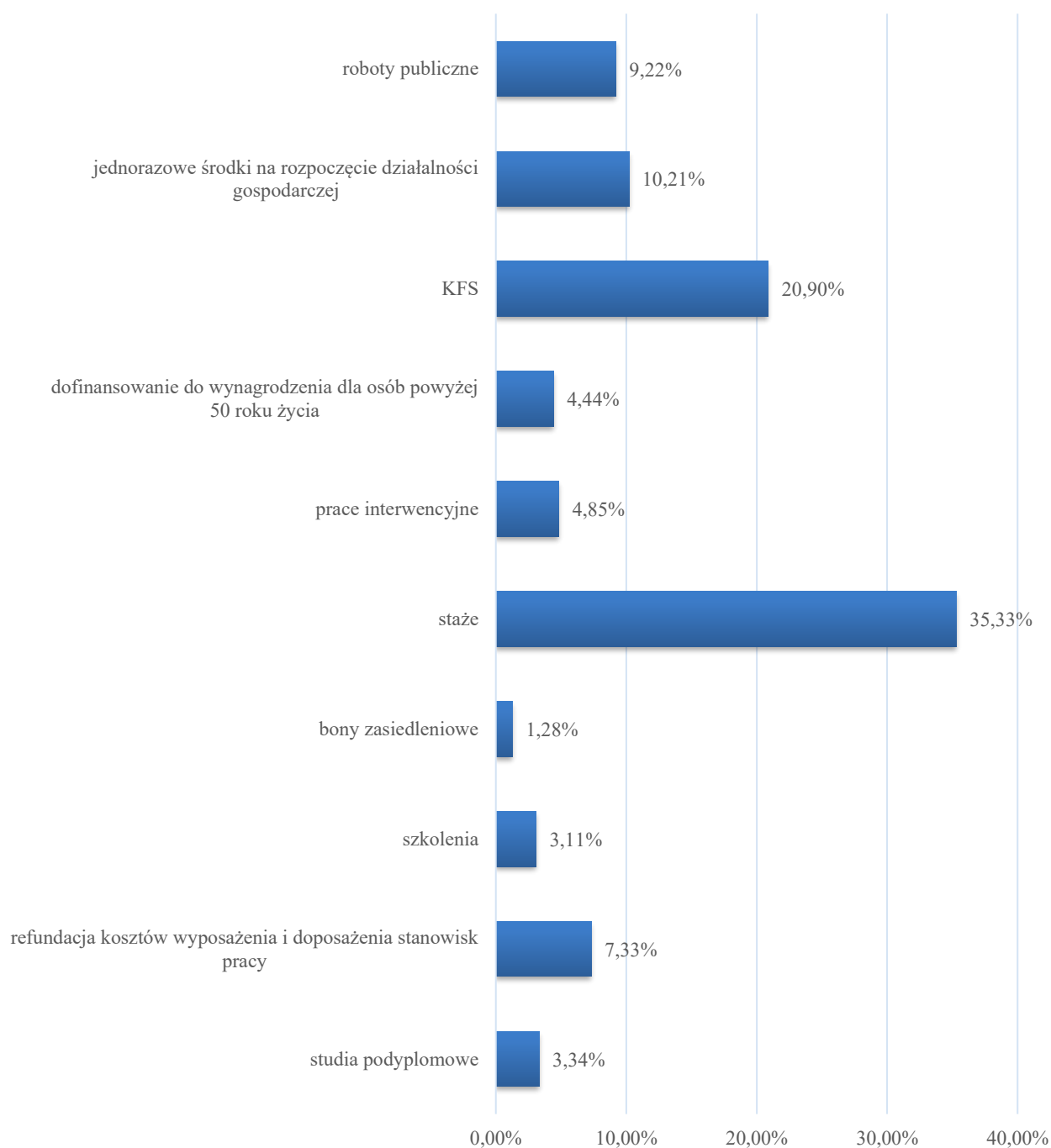
Tabela 3

Źródło: Opracowanie własne



Strukturę wydatków funduszy pracy w ramach instrumentów i usług rynku pracy przedstawia rysunek 17.

### Wydatki Funduszu Pracy na instrumenty i usługi rynku pracy w 2024 roku

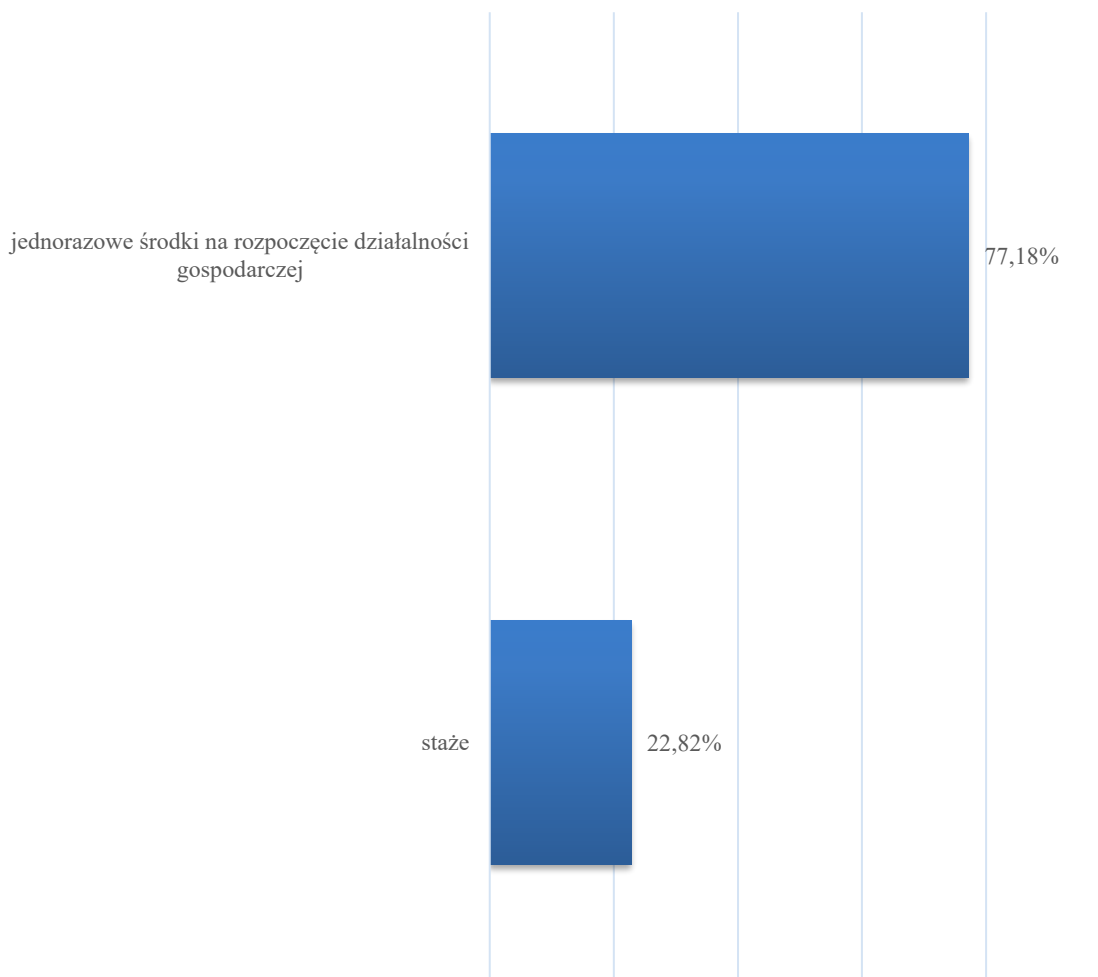


Rysunek 17.

Źródło: Opracowanie własne

Strukturę wydatków europejskiego funduszu społecznego plus w ramach instrumentów i usług rynku pracy przedstawia rysunek 18.

### Wydatki Europejskiego Funduszu Społecznego Plus na instrumenty i usługi rynku pracy w 2024 roku



Rysunek 18.

Źródło: Opracowanie własne

### III. PROJEKTY I PROGRAMY RYNKU PRACY

#### 1. Projekt pn. „Aktywizacja osób bezrobotnych zarejestrowanych w Powiatowym Urzędzie Pracy w Mysłowicach (I)” w ramach Programu Fundusze Europejskie dla Śląskiego 2021-2027 współfinansowany ze środków Europejskiego Funduszu Społecznego Plus, Priorytet FESL.05.00 Fundusze Europejskie dla rynku pracy, Działanie FESL.05.01 Aktywizacja zawodowa poprzez PUP.

Celem projektu było zwiększenie możliwości zatrudnienia osób pozostających bez pracy, zamieszkujących na terenie miasta Mysłowice i zarejestrowanych w Powiatowym Urzędzie Pracy w Mysłowicach jako bezrobotni, którzy ukończyli 18 lat i nie ukończyli 60 lat (kobiety) lub 65 lat (mężczyźni). Udział w projekcie pozwolił uczestnikom na rozwój oraz poprawę sytuacji społeczno-ekonomicznej.

W ramach realizacji projektu wsparciem w pierwszej kolejności zostały objęte osoby młode (osoby w wieku 18-29 lat), w tym w szczególności: osoby z grupy NEET , osoby samotnie wychowujące dzieci, osoby opuszczające pieczę zastępczą, osoby pochodzenia migranckiego oraz osoby znajdujące się w najtrudniejszej sytuacji na rynku pracy, tj. kobiety, osoby w wieku 50 lat i więcej, osoby z niepełnosprawnościami, osoby długotrwale bezrobotne, osoby o niskich kwalifikacjach. W ramach projektu osoby bezrobotne zdobyły dodatkowe umiejętności, nabyły niezbędne doświadczenie zawodowe poprzez odbycie stażu, podniosły swoje kwalifikacje poprzez odbycie szkolenia z podstaw przedsiębiorczości oraz pozyskały jednorazowe środki na rozpoczęcie działalności gospodarczej. Okres realizacji projektu: 01.01.2023 r. – 31.12.2024 r. Wartość projektu wynosi: **2 379 411,45 zł**,

w tym dofinansowanie z Unii Europejskiej **2 022 499,73 zł**

na 2023 rok przypadło **595 932,68 zł**

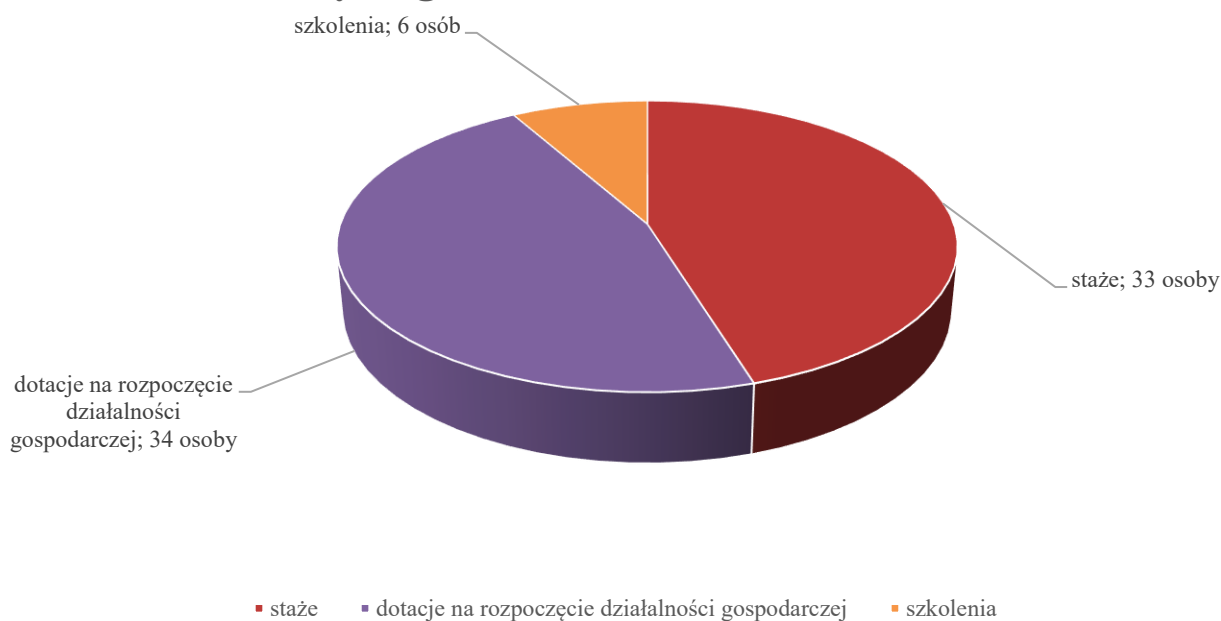
na 2024 rok przypadło **1 783 478,77 zł**.

Wsparcie dla osób młodych do 29 roku życia było udzielane zgodnie z Zaleceniem Rady z dn. 30.10.2020 r. w sprawie pomostu do zatrudnienia – wzmocnienia Gwarancji dla Młodzieży (GdM) oraz Planem realizacji Gwarancji dla Młodzieży w Polsce z 2022 r., tj. w ciągu 4 miesięcy od dnia przystąpienia do projektu osobom zostanie zapewniona oferta zatrudnienia, dalszego kształcenia, przyuczenia do zawodu, stażu lub inna forma pomocy prowadząca do aktywizacji zawodowej. Udział osoby młodej w formach wsparcia poprzedzi ocena umiejętności cyfrowych. W przypadku konieczności uzupełnienia poziomu kompetencji cyfrowych, osoby młode przed rozpoczęciem udziału w projekcie, odbędą szkolenie finansowane ze środków FP.

W 2024 roku wsparcie uzyskało **67 osób**, w tym: **34** osoby otrzymały środki na rozpoczęcie działalności gospodarczej, spośród tej grupy **6 osób** zostało przeszkolonych z podstaw przedsiębiorczości, **33** osoby rozpoczęło staż.

Szczegółowy wykaz osób bezrobotnych objętych formami pomocy prezentuje rysunek 19.

### Udział bezrobotnych w formach wsparcia w ramach projektu dofinansowanego z Funduszy Europejskich dla Śląskiego 2021-2027 EFS Plus w 2024 roku



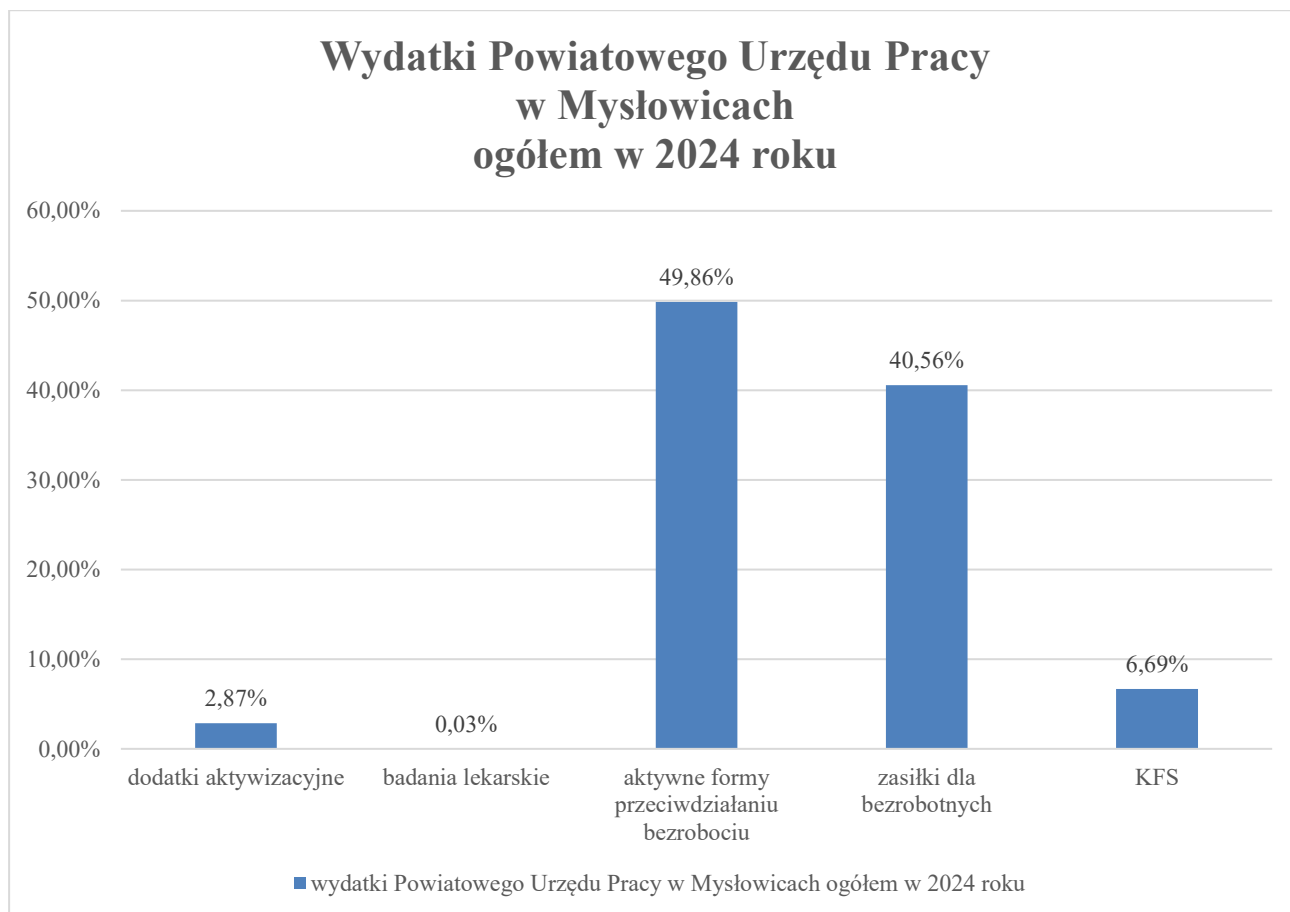
Rysunek 19.

Źródło: Opracowanie własne

## IV. WYDATKI OGÓŁEM

W 2024 roku Powiatowy Urząd Pracy w Mysłowicach wydał ogółem **7 113 245,11** zł na realizację działań, w tym: na aktywne formy przeciwdziałaniu bezrobociu **3 546 416,44** zł, na zasiłki dla bezrobotnych – **2 885 457,76** zł, na dodatki aktywizacyjne – **203 901,20** zł, na badania lekarskie **1 902** zł, na Krajowy Fundusz Szkoleniowy – **475 567,71** zł.

Szczegółowy udział wydatków ogółem prezentuje rysunek 20.



Rysunek 20.

Źródło: Opracowanie własne

## V. OBSŁUGA FORMALNA KLIENTÓW

Szczegółowy wykaz wydanych dokumentów w roku 2024 przedstawia tabela 4.

	2024 rok
Liczba wydanych decyzji administracyjnych	7240
Liczba wydanych informacji o dochodach oraz pobranych zaliczkach na podatek dochodowy PIT – 11	530
Liczba wydanych informacji o odprowadzonych składkach na ZUS i UZ – RMUA	530
Liczba wydanych zaświadczeń do MOPS, Sąd, UM, na prośbę Liczba wydanych zaświadczeń do celów emerytalno- rentowych, kapitału początkowego i stażu pracy	1844
Liczba pism wychodzących dotyczących korespondencji z osobami bezrobotnymi, pracodawcami i innymi jednostkami	2158
Liczba zaświadczeń potwierdzających odbycie stażu	132

Liczba zawartych umów cywilno-prawnych	260
Oświadczenia o powierzeniu wykonywania pracy cudzoziemcowi (dotyczy cudzoziemców-obywateli państw określonych w przepisach wydanych na podstawie art.90 ust.10 pkt 2 ustawy z dnia 20 kwietnia 2004 roku o promocji zatrudnienia i instytucjach rynku pracy)	450
Powiadomienie o podjęciu / niepodjęciu pracy przez cudzoziemca na podstawie oświadczenia wpisanego do ewidencji oświadczeń	1434
Informacja starosty na temat możliwości zaspokojenia potrzeb kadrowych podmiotu powierzającego wykonanie pracy cudzoziemcowi obejmująca obywateli polskich i cudzoziemców określonych w art. 87 ust. 1 pkt 1-11 ustawy z dnia 20 kwietnia 2004 r. o promocji zatrudnienia i instytucjach rynku pracy, zarejestrowanych jako osoby bezrobotne lub poszukujące pracy.	31

*Tabela 4*

*Źródło: Opracowanie własne*

Materiał opracowany przez:

- Kierownika Referatu Pośrednictwa Pracy i Poradnictwa Zawodowego - Panią Katarzynę Norwa
- Informatyka Referatu Organizacyjno – Administracyjnego – Pana Jana Machejek

*Źródła: Dane statystyk GUS, informacje pozyskane z systemu informatycznego SyriuszStd, analizy własne*