

**INFORMACJA O SYTUACJI
NA POWIATOWYM RYNKU PRACY
*w miesiącu marcu 2017 roku***

*Materiał został opracowany
na podstawie danych statystycznych
PUP w Kolnie*

SPIS TREŚCI

I. POZIOM I DYNAMIKA BEZROBOCIA

1. „Napływ” i „odpływ” bezrobotnych

II. STRUKTURA BEZROBOCIA

1. Bezrobotni poprzednio pracujący
2. Bezrobotni z prawem do zasiłku
3. Bezrobotni zamieszkali na terenach wiejskich
4. Bezrobotni, którzy ukończyli naukę
5. Bezrobocie wśród kobiet

III. PROFILOWANIE

1. Profile w powiecie i w poszczególnych gminach

IV. BEZROBOTNI BĘDĄCY W SZCZEGÓLNEJ SYTUACJI NA RYNKU PRACY

1. Długotrwale bezrobotni
2. Bezrobotni do 25 roku życia
3. Bezrobotni do 30 roku życia
4. Bezrobotni powyżej 50 roku życia
5. Bezrobotni bez kwalifikacji zawodowych

V. AKTYWIZACJA ZAWODOWA BEZROBOTNYCH – USŁUGI

1. Pośrednictwo pracy
2. Poradnictwo zawodowe

VI. AKTYWIZACJA ZAWODOWA BEZROBOTNYCH – INSTRUMENTY

1. Realizacja instrumentów rynku pracy dla bezrobotnych
2. Realizacja instrumentów rynku pracy dla pracodawców

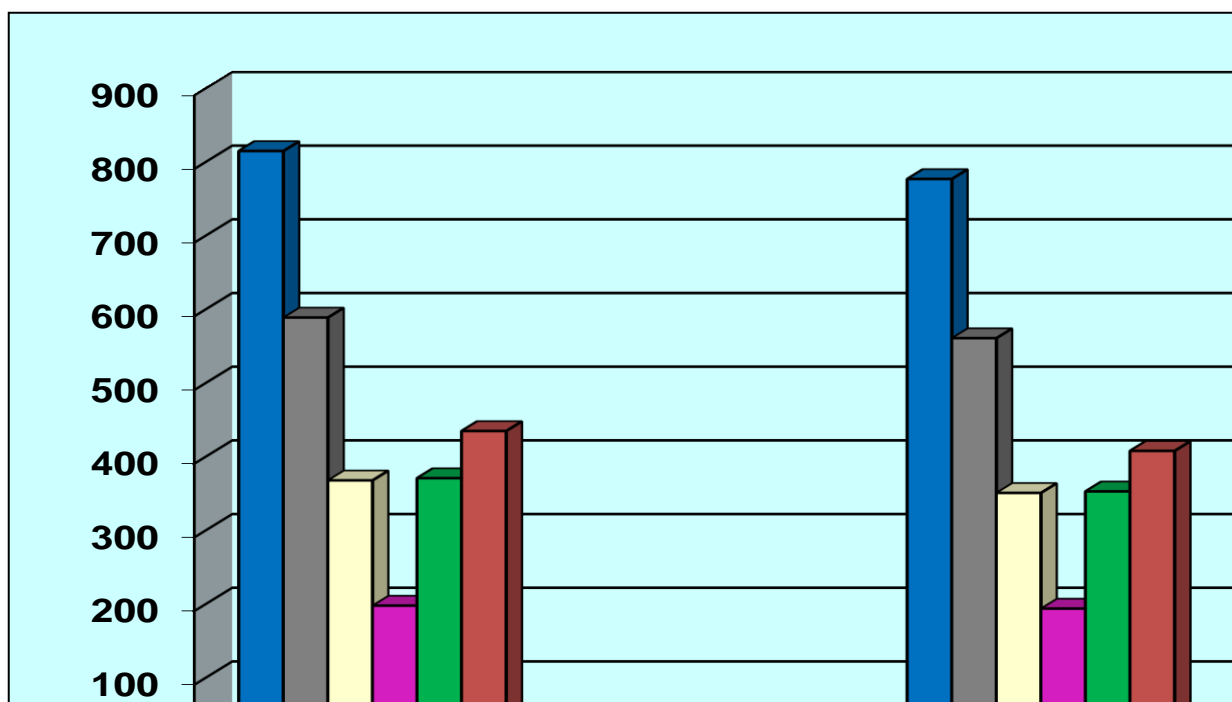
VII. PODSUMOWANIE

I. POZIOM I DYNAMIKA BEZROBOCIA

Na koniec marca 2017 roku w rejestrach Powiatowego Urzędu Pracy pozostawało bez pracy 2644 osoby bezrobotne, nastąpił spadek o 132 osoby bezrobotne w stosunku do poprzedniego miesiąca, tj. o 5,0% (w lutym 2017 r. było 2776 osób bezrobotnych).

Sytuację na lokalnym rynku pracy obrazują następujące dane, zawarte w poniższej tabeli i przedstawione w formie wykresu:

Wyszczególnienie	Ogółem bezrobotni /stan na dzień/		Spadek -/ Wzrost +/	
	28.02.2017	31.03.2017	w liczbie osób	w %
xxxxxxxxxxxxxxxx				
Miasto Kolno	815	777	-38	-4,9%
Gmina Kolno	589	561	-28	-5,0%
Gmina i miasto Stawiski	368	351	-17	-4,8%
Gmina Grabowo	198	194	-4	-2,1%
Gmina Mały Płock	371	353	-18	-5,1%
Gmina Turośl	435	408	-27	-6,6%
Powiat Kolno	2776	2644	-132	-5,0%



W porównaniu z poprzednim miesiącem we wszystkich gminach Powiatu Kolneńskiego odnotowano liczbowy spadek rejestrowanego bezrobocia. Największy spadek odnotowano w mieście Kolno (o 38 osób), gminie Kolno (o 28 osób) oraz gminie Turośl (o 27 osób).

1. „Napływ” i „odpływ” bezrobotnych

W marcu 2017 roku ruch bezrobotnych /”napływ” i „odpływ”/ kształtował się następująco: liczba bezrobotnych zarejestrowanych wyniosła 249 osoby, w tym po raz pierwszy status bezrobotnego uzyskało 36 osób, co stanowi 14,5% ogółu zarejestrowanych w miesiącu sprawozdawczym, natomiast 85,5% (213 osób) stanowią osoby powracające do ewidencji bezrobotnych po raz kolejny (od 1990 r.), z czego do rejestracji powróciło 67 osób po stażu, 1 osoba po pracach interwencyjnych i 5 po szkoleniu.

Na dzień 31.03.2017 r. na wsi zamieszkiwało 1681 osób bezrobotnych (63,6%). W porównaniu z poprzednim miesiącem (lutym 2017 r. - 1769 osób - 63,7%) liczba osób bezrobotnych zmniejszyła się o 88 osób.

Największe grupy osób bezrobotnych to:

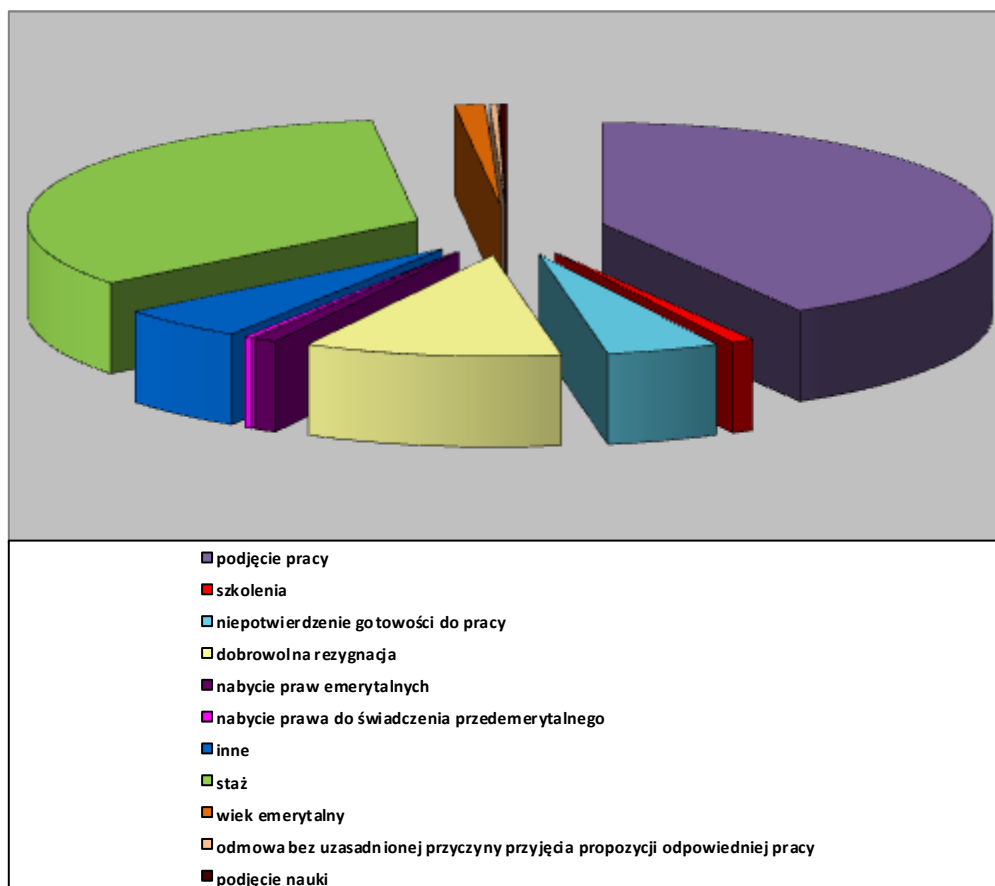
Wyszczególnienie	Ogółem bezrobotni /stan na dzień/		Spadek -/ Wzrost +/
	28.02.2017	31.03.2017	w liczbie osób
XXXXXXXXXXXXXXXX			
Zarejestrowani ogółem	2776	2644	-132
w tym kobiety	1229	1181	-48
Uprawnieni do zasiłku	307	284	-23
w tym kobiety	135	132	-3
Zamieszkali na wsi	1769	1681	-88
w tym kobiety	778	744	-34
Absolwenci	153	146	-7
w tym kobiety	77	74	-3
Osoby będące w szczególnej sytuacji	2542	2431	-111
w tym kobiety	1119	1085	-34
Do 25 roku życia	661	631	-30
w tym kobiety	300	298	-2
Do 30 roku życia	1129	1077	-52
w tym kobiety	544	531	-13
Do 50 roku życia	535	495	-40
w tym kobiety	159	142	-17
Długotrwale bezrobotni	1832	1791	-41
w tym kobiety	802	797	-5
Posiadający dziecko do 6 r.ż.	444	427	-17
w tym kobiety	316	310	-6
Niepelnosprawni	52	48	-4
w tym kobiety	23	23	0

W marcu 2017 roku z ewidencji osób bezrobotnych wyłączono 381 osób (w porównaniu z poprzednim miesiącem o 144 osoby więcej), wśród osób wyrejestrowanych było 189 kobiet.

Z ewidencji osób bezrobotnych wyłączono w poszczególnych grupach następującą liczbę bezrobotnych:

Wyszczególnienie	Ogółem bezrobotni /stan na dzień/		Spadek /-/ Wzrost /+/ w liczbie osób
	28.02.2017	31.03.2017	
xxxxxxxxxxxxxxxx			
Osoby wyłączone	237	381	+144
w tym kobiety	108	189	+81
Zamieszkali na wsi	125	223	+98
w tym kobiety	61	114	+53
Do 25 roku życia	93	130	+37
w tym kobiety	36	63	+27
Do 30 roku życia	137	193	+56
w tym kobiety	57	94	+37
Do 50 roku życia	33	73	+40
w tym kobiety	15	27	+12
Długotrwale bezrobotni	103	150	+47
w tym kobiety	47	78	+31

Przyczyny wyłączenia osób z ewidencji bezrobotnych w marcu 2017 roku



Odływ z bezrobocia nastąpił wskutek:

PODJĘCIA PRACY		194	
Z tego:	Niesubsydiowanej	133	
	Subsydiowanej	61	
	z tego	prac interwencyjnych	21
		robót publicznych	20
		podjęcia działalności gospodarczej	6
		podjęcia pracy w ramach ref. kosztów zatrudn. bezrobotnego	0
		podjęcia pracy poza miejscem zamieszkania w ramach bonu na zasiedlenie	3
inne	11		
Rozpoczęcia szkolenia		3	
w tym w ramach bonu szkoleniowego		2	
Rozpoczęcia stażu		108	
w tym w ramach bonu stażowego		0	
Rozpoczęcia pracy społecznie użytecznej		0	
w tym w ramach PAI		0	
Rozpoczęcie realizacji indywidualnego programu zatrudnienia socjalnego lub podpisania kontraktu socjalnego		0	
Skier. do agencji zatrudnienia w ramach zleconych działań aktywizacyjnych		0	
Odmowy bez uzasadnionej przyczyny przyjęcia propozycji odpowiedniej pracy lub innej formy pomocy, w tym w ramach PAI		1	
Odmowa ustalenia profilu pomocy		0	
Niepotwierdzenia gotowości do podjęcia pracy		15	
Dobrowolnej rezygnacji ze statusu bezrobotnego		34	
Podjęcia nauki		1	
Osiągnięcia wieku emerytalnego		4	
Nabycia praw emerytalnych lub rentowych		3	
Nabycia praw do świadczenia przedemerytalnych		1	
Innych		17	
Ogółem		381 osób	

Wskaźnik napływu do bezrobocia, czyli stosunek liczby nowo zarejestrowanych bezrobotnych w miesiącu marcu 2017 roku do liczby bezrobotnych według stanu na koniec lutego 2017 roku wyniósł 8,9%.

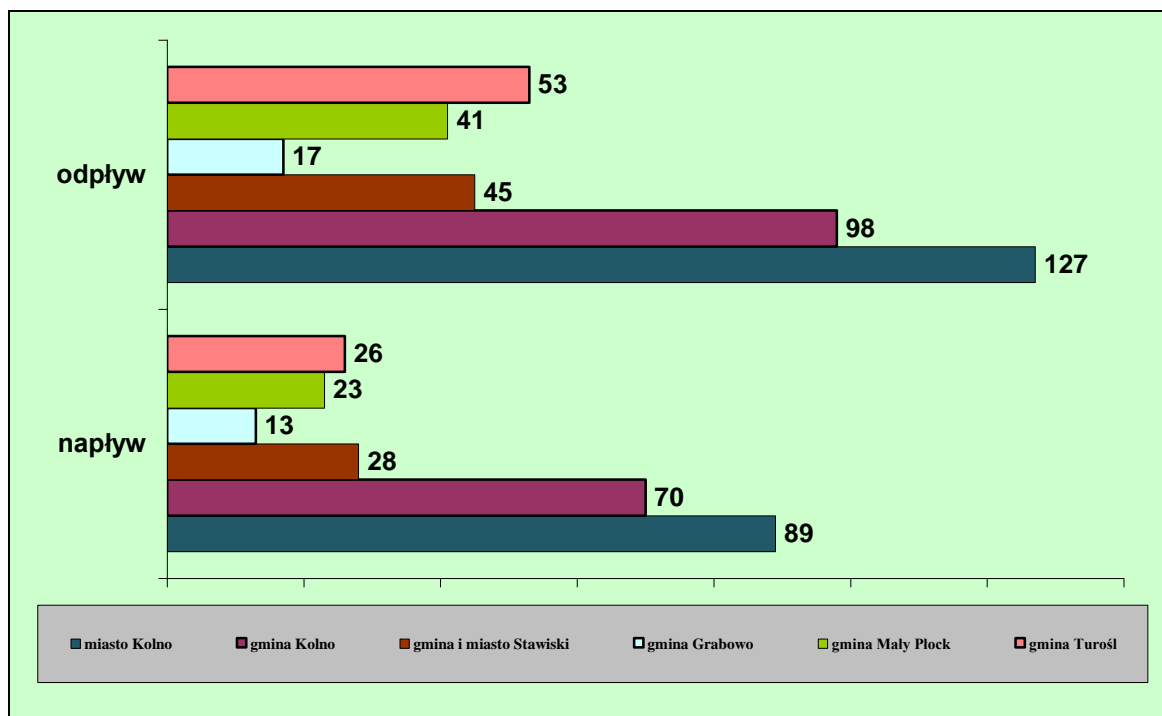
Wskaźnik odpływu z bezrobocia, czyli stosunek liczby bezrobotnych wyrejestrowanych z urzędu pracy w miesiącu marcu 2017 roku do liczby bezrobotnych zarejestrowanych na koniec lutego 2017 r. wyniósł 13,7%.

Szczegółowe dane na ten temat, z uwzględnieniem poszczególnych gmin powiatu zawiera tabela poniżej:

Gmina	„Napływ” do bezrobocia	„Odplyw” z bezrobocia	Podjęcia pracy	Wskaźnik płynności rynku pracy*) (w %)
Miasto Kolno	89	127	61	68,5%
Gmina Kolno	70	98	57	81,4%
Gmina i miasto Stawiski	28	45	21	75,0%
Gmina Grabowo	13	17	5	38,5%
Gmina Mały Płock	23	41	21	91,3%
Gmina Turośl	26	53	29	111,5%
Powiat	249	381	194	77,9%

*) stosunek liczby bezrobotnych wyrejestrowanych w okresie sprawozdawczym z tytułu podjęcia pracy do liczby bezrobotnych zarejestrowanych w tym samym czasie.

„Napływ” i „odplyw” bezrobotnych w miesiacu marcu 2017 r.



II. STRUKTURA BEZROBOTNYCH

1. Bezrobotni poprzednio pracujący

Ze 249 osób bezrobotnych zarejestrowanych w miesiącu marcu 2017 roku, 188 osób to bezrobotni poprzednio pracujący, co stanowi 75,5% ogółu wszystkich zarejestrowanych osób w tej grupie. W porównaniu do poprzedniego miesiąca zarejestrowano więcej bezrobotnych o 67 osób. Na koniec marca 2017 r. w rejestrach PUP Kolno odnotowano 1940 osób bezrobotnych poprzednio pracujących, nastąpił spadek o 117 osób (luty 2017 - 2057 osób). Szczegółowe dane na ten temat, z uwzględnieniem poszczególnych gmin powiatu zawiera tabela poniżej

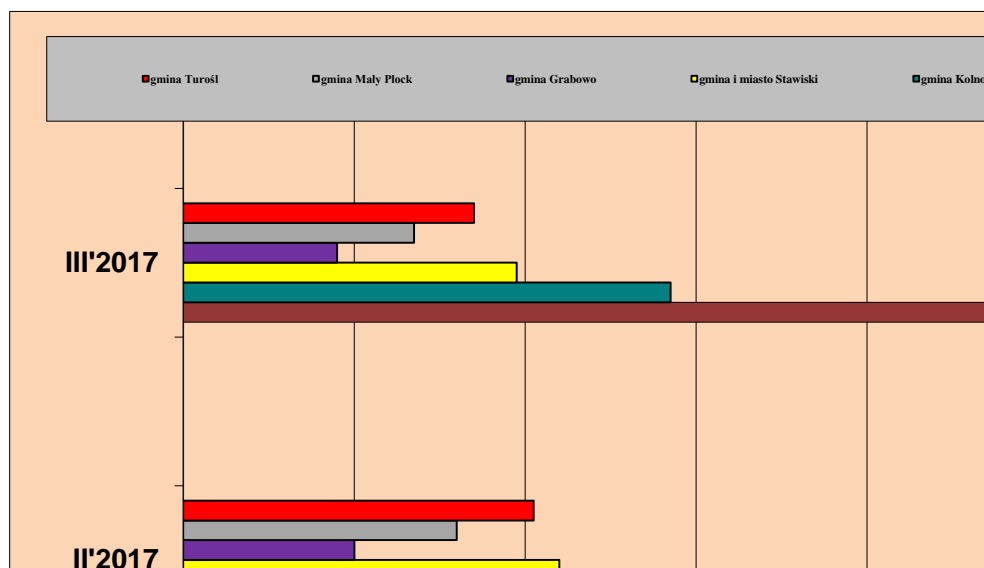
Wyszczególnienie	Liczba osób bezrobotnych poprzednio pracujących		Wzrost (+) Spadek(-)
	28.02.2017	31.03.2017	w liczbie osób
Miasto Kolno	692	660	-32
Gmina Kolno	418	390	-28
Gmina i Miasto Stawiski	266	252	-14
Gmina Grabowo	114	109	-5
Gmina Mały Płock	270	253	-17
Gmina Turośl	297	276	-21
Powiat Kolno	2057	1940	-117

2. Bezrobotni z prawem do zasiłku

Z ogółu zarejestrowanych 10,7% stanowiły osoby bezrobotne pobierające zasiłek. Na koniec marca 2017 roku prawo do zasiłku posiadały 284 osoby bezrobotne, tj. o 23 osoby mniej niż w poprzednim miesiącu. Szczegółowe dane zawarte w tabeli i wykresie poniżej.

Wyszczególnienie	Liczba osób bezrobotnych uprawnionych do zasiłku		Wzrost (+) Spadek(-)
	28.02.2017	31.03.2017	w liczbie osób
Miasto Kolno	113	109	-4
Gmina Kolno	57	57	0
Gmina i Miasto Stawiski	44	39	-5
Gmina Grabowo	20	18	-2
Gmina Mały Płock	32	27	-5
Gmina Turośl	41	34	-7
Powiat Kolno	307	284	-23

Bezrobotni z prawem do zasiłku w lutym i marcu 2017 r.

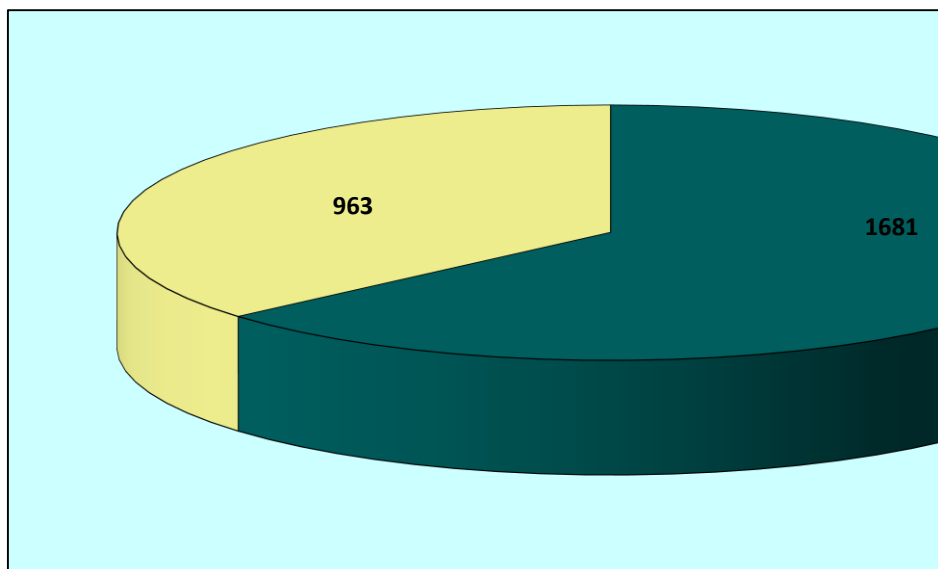


3. Bezrobotni zamieszkali na terenach wiejskich.

Na dzień 31.03.2017 roku wśród 2644 osób bezrobotnych, 1681 osób to bezrobotni zamieszkali na wsi, co stanowi 63,6% ogółu zarejestrowanych. W porównaniu do stanu z końca lutego 2017 r., odnotowano spadek o 88 osób (w poprzednim miesiącu było 1769 osób – 63,7%).

Wśród tej grupy bezrobotnych 152 osoby posiadały prawo do zasiłku, a 193 osoby posiadały gospodarstwo rolne. W miesiącu marcu 2017 roku zarejestrowało się 135 osób z obszarów wiejskich, z czego 80 osób to kobiety.

Z ewidencji Urzędu wyłączono w tej grupie 223 osoby, z czego m. in. 116 osób z powodu podjęcia pracy, w tym 74 osoby podjęły pracę niesubsydiowaną, 10 osób zatrudniono w ramach prac interwencyjnych, 19 osób podjęło pracę w ramach robót publicznych, 3 osoby uzyskały dofinansowanie na podjęcie działalności gospodarczej, 2 osoby podjęły pracę w ramach bonu na zasiedlenie, 8 osób zatrudniono w ramach refundacji kosztów zatrudnienia do 30 r. ż., 54 osoby rozpoczęły staż, 11 osób nie potwierdziło gotowości do pracy i 21 osób dobrowolnie zrezygnowało ze statusu osoby bezrobotnej. „Odływ” w tej kategorii bezrobotnych to 223 osoby, co stanowi 58,5% ogółu wyrejestrowanych.



4. Bezrobotni w okresie do 12 miesięcy od dnia ukończenia nauki.

Wśród bezrobotnych zarejestrowanych na koniec lutego 2017 roku w Powiatowym Urzędzie Pracy w Kolnie było 146 osób będących w okresie do 12 miesięcy od dnia ukończenia nauki. Szczegółowe dane na ten temat, z uwzględnieniem poszczególnych gmin powiatu zawiera tabela poniżej.

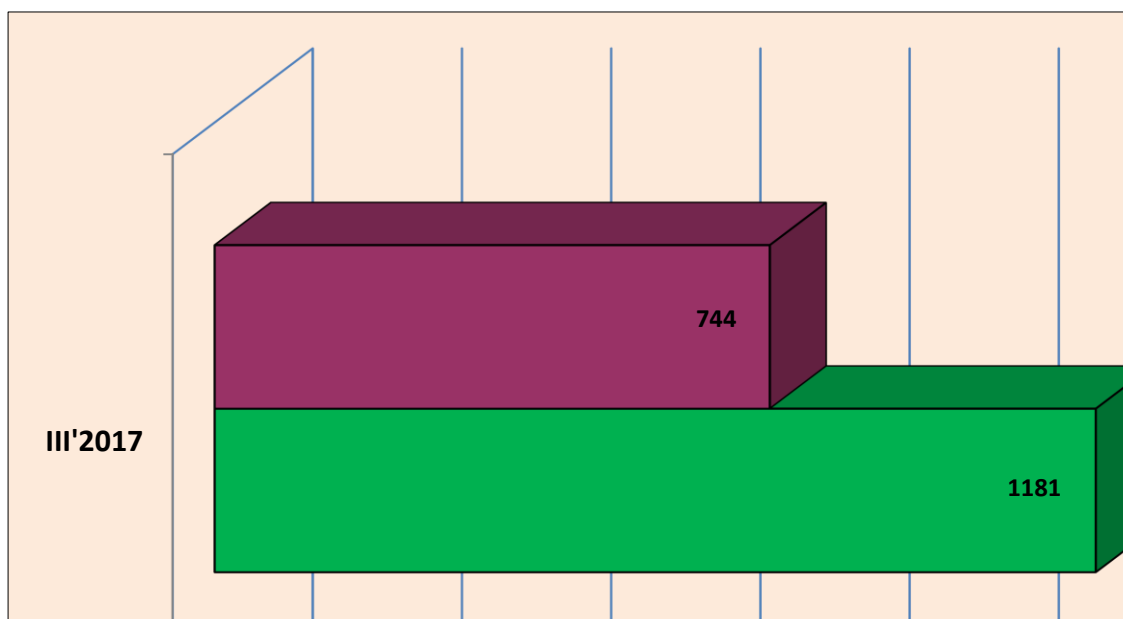
Gmina	Liczba bezrobotnych		Wzrost (+) Spadek (-) (w liczbach)
	28.02.2017	31.03.2017	
Miasto Kolno	26	22	-4
Gmina Kolno	43	38	-5
Gmina i miasto Stawiski	25	26	1
Gmina Grabowo	12	14	2
Gmina Mały Płock	19	17	-2
Gmina Turośl	28	29	1
Powiat Kolno	153	146	-7

W miesiącu marcu 2017 roku (146 osób), w porównaniu ze stanem z poprzedniego miesiąca (luty 2017 – 153 osoby), odnotowano spadek liczby bezrobotnych, będących w okresie 12 miesięcy od ukończenia nauki o 7 osób.

5. Bezrobocie wśród kobiet

W końcu lutego 2017 roku w ewidencji Powiatowego Urzędu Pracy w Kolnie figurowało 1181 kobiet, które stanowiły 44,6 % ogółu zarejestrowanych bezrobotnych. W porównaniu z poprzednim miesiącem liczba ta zmniejszyła się o 48 kobiet (luty 2017 - 1229 kobiet). W tej grupie 132 osoby posiadały prawo do zasiłku, czyli 46,4% ogółu bezrobotnych zarejestrowanych posiadających prawo do zasiłku. W miesiącu marcu na wsi zamieszkiwały 744 kobiety, co stanowi 63,0% ogółu zarejestrowanych kobiet.

Wśród bezrobotnych kobiet, 866 kobiet to osoby poprzednio pracujące, w tym 40 osób to kobiety zwolnione z przyczyn dotyczących zakładu pracy. Kobiety dotychczas nie pracujące tworzą grupę liczącą 315 osób, co stanowi 26,7% ogółu zarejestrowanych kobiet.



III. PROFILOWANIE

Urząd pracy niezwłocznie po rejestracji osoby bezrobotnej zobowiązany jest ustalić profil pomocy, który zawierać będzie właściwy, ze względu na jej potrzeby, zakres form pomocy. Przy ustalaniu profilu urząd dokonuje analizy sytuacji osoby bezrobotnej i jej szans na rynku pracy (karta rejestracyjna, wywiad z doradcą klienta). Podstawą skierowania na aktywne formy jest ustalenie profilu pomocy (profil I, II i III) osobie bezrobotnej.

Urząd pracy może określić jeden z trzech profili pomocy, w ramach których można zastosować niżej wyszczególnione formy aktywizacji:

- profil pomocy I – pośrednictwo pracy, a także w uzasadnionych przypadkach poradnictwo zawodowe lub takie formy pomocy, jak: szkolenia, finansowanie kosztów egzaminów i licencji, zwrot kosztów przejazdu i zakwaterowania, jednorazowe środki na podjęcie działalności gospodarczej, świadczenie aktywizacyjne, pożyczka na podjęcie działalności gospodarczej, bony;
- profil pomocy II – usługi i instrumenty rynku pracy, działania aktywizacyjne zlecone przez urząd pracy oraz inne formy pomocy z wyłączeniem Programu Aktywizacja i Integracja;
- profil pomocy III - Program Aktywizacja i Integracja, działania aktywizacyjne zlecone przez urząd pracy, programy specjalne, skierowane do zatrudnienia wspieranego u pracodawcy lub podjęcia pracy w spółdzielni socjalnej zakładanej przez osoby prawne oraz w uzasadnionych przypadkach poradnictwo zawodowe.

1. Profile w powiecie i w poszczególnych gminach

W miesiącu marcu 2017 r. ustalono profile pomocy dla 228 osób bezrobotnych, w tym dla 113 kobiet. Wywiady zakończone ustaleniem poszczególnych profili pomocy dzieliły się następująco:

- profil I – 0 osób,
- profil II – 187 osób,
- profil III – 41 osób.

Na koniec miesiąca sprawozdawczego liczba bezrobotnych, posiadających określony profil kształtowała się tak:

- profil I - 5 osób,
- profil II – 1813 osób,
- profil III - 812 osób.

Poniższa tabela zawiera ustalone profile w miesiącu listopadzie z podziałem na poszczególne gminy:

Gmina	Profil I	Profil II	Profil III
Miasto Kolno	2	574	194
Gmina Kolno	1	381	178
Gmina i miasto Stawiski	1	246	103
Gmina Grabowo	0	124	69
Gmina Mały Płock	0	233	119
Gmina Turośl	1	255	149
Powiat Kolno	5	1813	812

Na koniec lutego 2017 r. ustalony profil pomocy miało 2630 osób bezrobotnych, w tym 1175 kobiet.

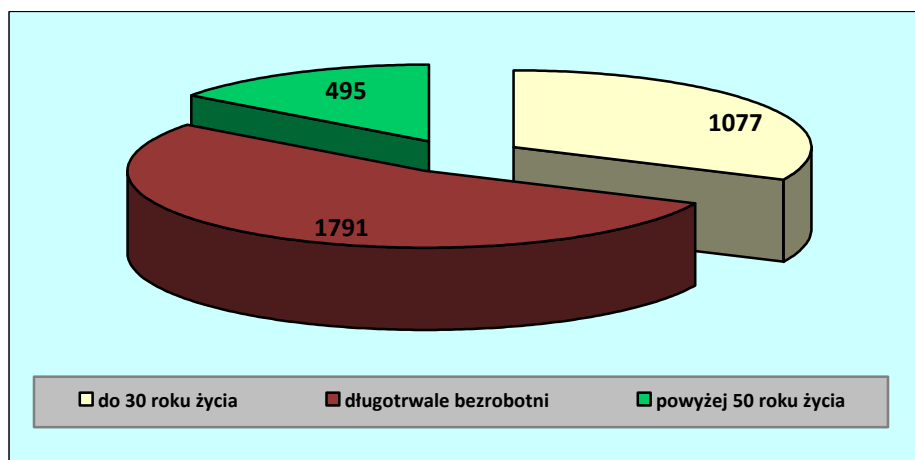
IV. BEZROBOTNI BĘDĄCY W SZCZEGÓLNEJ SYTUACJI NA RYNKU PRACY

Ustawa z dnia 20 kwietnia 2004 r. o promocji zatrudnienia i instytucjach rynku pracy (tekst jednolity Dz. U. z 2016 r. poz. 645, z późn. zm.) wyróżnia kategorię osób będących w szczególnej sytuacji na rynku pracy. Zalicza do nich bezrobotnych, którzy ze względu na określone uwarunkowania mają znaczne problemy ze znalezieniem pracy. Ustawa zezwala na stosowanie wobec tej kategorii osób dodatkowych instrumentów rynku pracy, promujących ich zatrudnienie.

Do grupy osób będących w szczególnej sytuacji na rynku pracy należą m.in. osoby bezrobotne do 30 roku życia, osoby powyżej 50 roku życia i osoby długotrwale bezrobotne.

Wyróżnione grupy osób, będących w szczególnej sytuacji na rynku pracy, zarejestrowane w Powiatowym Urzędzie Pracy w Kolnie przedstawia poniższy wykres:

Bezrobotni będący w szczególnej sytuacji na rynku pracy - stan na koniec marca 2017 r.



1. Długotrwale bezrobotni

Jedną z najbardziej niekorzystnych cech bezrobocia jest długi okres oczekiwania na zatrudnienie. Dane statystyczne pokazują, że na koniec marca 2017 roku w Powiatowym Urzędzie Pracy w Kolnie było zarejestrowanych 1791 osób długotrwale bezrobotnych. Osoby długotrwale bezrobotne, czyli osoby pozostające bez pracy powyżej 12 miesięcy, stanowią 67,7% ogółu wszystkich bezrobotnych. W stosunku do poprzedniego miesiąca (luty 2017 - 1832 osoby) nastąpił spadek liczbowy o 41 osób i wzrost udziału procentowego o 1,1% (w lutym 2017 – 66,6%).

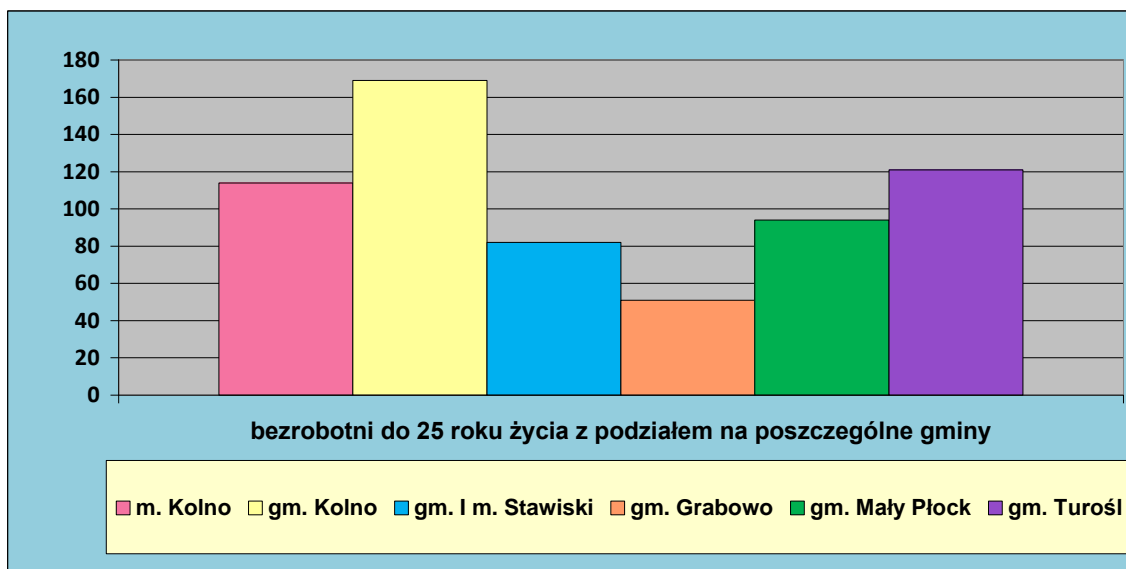
Gmina	Liczba bezrobotnych		Wzrost (+) Spadek (-) (w liczbach)
	28.02.2017	31.03.2017	
Miasto Kolno	524	518	-6
Gmina Kolno	389	376	-13
Gmina i miasto Stawiski	236	224	-12
Gmina Grabowo	133	135	+2
Gmina Mały Płock	254	255	+1
Gmina Turośl	296	283	-13
Powiat Kolno	1832	1791	-41

2. Bezrobotni do 25 roku życia

Na koniec lutego 2017 roku wśród bezrobotnych zarejestrowanych w Powiatowym Urzędzie Pracy w Kolnie dominującą grupę stanowią bezrobotni w szczególnej sytuacji na rynku pracy - 2431 osób, do której zaliczani są też ludzie młodzi. W grupie tej osoby do 25 roku życia stanowią 26,0% ogółu wyszczególnionej grupy (631 osób). W porównaniu z poprzednim miesiącem, w grupie do 25 roku życia liczba bezrobotnych zmniejszyła się o 30 osób (w lutym - 661 osób). Szczegółowe dane dotyczące liczby bezrobotnych do 25 roku życia w poszczególnych gminach prezentuje tabela poniżej:

Gmina	Liczba bezrobotnych do 25 roku życia		Liczba bezrobotnych do 25 roku życia
	28.02.2017	31.03.2017	
Miasto Kolno	121	114	-7
Gmina Kolno	176	169	-7
Gmina i miasto Stawiski	84	82	-2
Gmina Grabowo	53	51	-2
Gmina Mały Płock	99	94	-5
Gmina Turośl	128	121	-7
Powiat Kolno	661	631	-30

Największy udział młodzieży jest zauważalny szczególnie na terenach wiejskich. W miesiącu marcu w grupie bezrobotnych do 25 roku życia odnotowano spadek liczby zarejestrowanych we wszystkich gminach na terenie powiatu. Największy spadek wystąpił w mieście Kolno, w gminie Kolno i gminie Turośl (w każdej gminie o 7 osób).



„Gwarancje dla Młodzieży” GdM to program wsparcia osób młodych na rynku pracy w wieku do 25 lat - którzy nie mają zatrudnienia, ani nie uczestniczą w kształceniu lub szkoleniu – dobrej jakości oferty zatrudnienia, dalszego kształcenia, przyuczenia do zawodu lub stażu w ciągu 4 miesięcy od zakończenia kształcenia formalnego lub utraty pracy, będący częścią „Pakietu na rzecz zatrudnienia młodzieży” zainicjowanego przez Komisję Europejską w grudniu 2012 r.. Polska aktywnie włączyła się w pracę nad tą inicjatywą, każdy urząd jest realizatorem działań Planu realizacji Gwarancji dla młodzieży.

Na koniec marca 2017 roku wyłączono z ewidencji bezrobotnych 130 osób (w lutym 2017 r. wyłączono 93 osoby) w przedziale wiekowym do 25 roku życia, z tego m. in. 51 osób podjęło pracę, 1 osoba została zatrudniona w ramach prac interwencyjnych, 1 osoba została zatrudniona w ramach robót publicznych, 3 osoby uzyskały dofinansowanie na podjęcie działalności gospodarczej, 1 osoba podjęła pracę w ramach bonu na zasiedlenie, 6 osób zostało zatrudnionych w ramach refundacji kosztów zatrudnienia do 30 r. ż., 1 osoba rozpoczęła szkolenie, 36 osób rozpoczęło staż, 6 osób nie potwierdziło gotowości do pracy, 26 osób dobrowolnie zrezygnowało ze statusu bezrobotnego, 1 osoba podjęła naukę i 8 osób wyłączono z innych przyczyn.

3. Bezrobotni do 30 roku życia

Wśród osób zarejestrowanych na koniec marca 2017 roku w Powiatowym Urzędzie Pracy w Kolnie dominującą grupą są bezrobotni w szczególnej sytuacji na rynku pracy. Od początku roku 2015 do tej grupy (2431 osób) wliczane są m. in. osoby do 25 roku życia, osoby do 30 roku życia, osoby po 50 roku życia. W wyszczególnionej grupie osoby do 30 roku życia stanowią 44,3% (1077 osób) ogółu tej grupy. W porównaniu z poprzednim miesiącem, w grupie do 30 roku życia nastąpił spadek liczby bezrobotnych o 52 osoby (w lutym 2017 r. było 1129 osób). Na koniec omawianego miesiąca bezrobotni do 30 roku życia stanowią 40,7% ogółu zarejestrowanych bezrobotnych (w lutym 2017 r. – 41,8%).

Szczegółowe dane dotyczące liczby bezrobotnych do 30 roku życia w poszczególnych gminach prezentuje tabela poniżej:

Gmina	Liczba bezrobotnych do 30 roku życia		Liczba bezrobotnych do 30 roku życia
	28.02.2017	31.03.2017	
Miasto Kolno	239	228	-11
Gmina Kolno	279	267	-12
Gmina i miasto Stawiski	146	139	-7
Gmina Grabowo	94	95	+1
Gmina Mały Płock	162	150	-12
Gmina Turośl	209	198	-11
Powiat Kolno	1129	1077	-52

W grupie bezrobotnych do 30 roku życia spadek liczby zarejestrowanych odnotowano w większości gmin na terenie powiatu. Największy spadek wystąpił w gminie Kolno i gminie Mały Płock (w każdej o 12 osób), zaś wzrost odnotowano tylko w gminie Grabowo (o 1 osobę).

4. Bezrobotni powyżej 50 roku życia

W przypadku osób bezrobotnych często poważną barierą w podjęciu pracy jest wiek. Pracodawcy chętniej zatrudniają osoby młodsze, pomimo, że bezrobotni powyżej 50 roku życia posiadają większe doświadczenie zawodowe. Na koniec marca 2017 r. w Powiatowym Urzędzie Pracy w Kolnie 495 osób, to osoby bezrobotne powyżej 50 roku życia, w tym 142 kobiety.

W porównaniu z miesiącem lutym 2017 r. w grupie tej nastąpił spadek o 40 osób. W powyższej grupie 54 osoby posiadały prawo do zasiłku, czyli 19,0% ogółu zarejestrowanych bezrobotnych posiadających prawo do zasiłku.

Grupa bezrobotnych powyżej 50 roku życia stanowi 18,7% ogółu wszystkich bezrobotnych. W stosunku do poprzedniego miesiąca (w lutym 2017 r. – 535 osób – 19,3%) nastąpił w tej grupie osób spadek liczbowy, w udziale procentowym także odnotowano spadek.

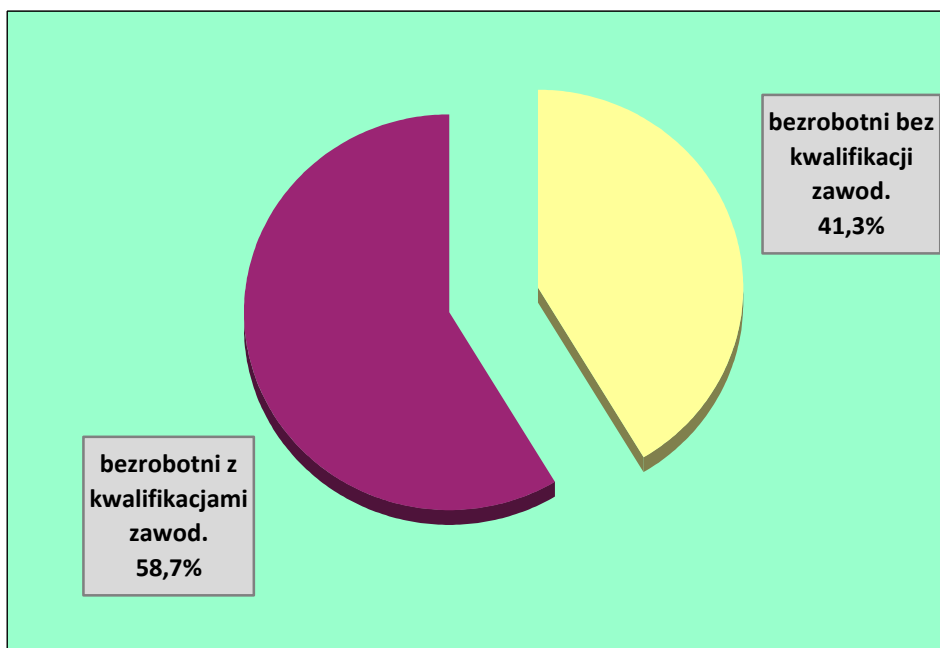
Gmina	Liczba bezrobotnych powyżej 50 roku życia		Wzrost (+) Spadek (-) (w liczbach) powyżej 50 roku życia
	28.02.2017	31.03.2017	
Miasto Kolno	223	213	-10
Gmina Kolno	83	71	-12
Gmina i miasto Stawiski	59	53	-6
Gmina Grabowo	39	37	-2
Gmina Mały Płock	65	64	-1
Gmina Turośl	66	57	-9
Powiat Kolno	535	495	-40

Na koniec miesiąca marca 2017 roku z ewidencji bezrobotnych wyłączono 73 osoby (w lutym 2017 wyłączono 33 osoby) w przedziale wiekowym powyżej 50 roku życia, z tego m. in. 40 osób podjęło pracę, 9 osób zatrudniono w ramach prac interwencyjnych, 14 osób zatrudniono w ramach robót publicznych, 1 osoba uzyskała dofinansowanie na podjęcie działalności gospodarczej, 22 osoby rozpoczęły staż, 1 osoba dobrowolnie zrezygnowała ze statusu bezrobotnego, 4 osoby osiągnęły wiek emerytalny, 3 osoby nabyły prawo do emerytury lub renty, 1 osoba nabyła prawo do świadczenia i 2 osoby wyłączono z innych przyczyn.

5. Bezrobotni bez kwalifikacji zawodowych

Istotny wpływ na poprawę rynku pracy mają ludzie wykształceni, bądź posiadający wysokie kwalifikacje zawodowe. Najmniejsze szanse na znalezienie pracy mają osoby bezrobotne bez kwalifikacji zawodowych, nie posiadające kwalifikacji do wykonywania zawodu, poświadczonego dyplomem, świadectwem, zaświadczeniem instytucji szkoleniowej lub innym dokumentem uprawniającym do wykonywania zawodu. Do tej kategorii zaliczane są również osoby, które ukończyły licea ogólnokształcące.

Na koniec miesiąca marca 2017 roku, na obszarze działania Powiatowego Urzędu Pracy w Kolnie zarejestrowanych było 1091 osób bezrobotnych bez kwalifikacji zawodowych (w lutym 2017 zarejestrowanych było 1130 osób), co stanowi 41,3% ogółu bezrobotnych. W grupie bezrobotnych bez kwalifikacji było 526 kobiet, które stanowiły 48,2% ogółu osób bez kwalifikacji.



Szczegółowe dane liczbowe zawarte są w tabeli poniżej:

Gmina	Liczba bezrobotnych		Wzrost (+) Spadek (-) (w liczbach)
	28.02.2017	31.03.2017	
Miasto Kolno	279	273	-6
Gmina Kolno	266	251	-15
Gmina i miasto Stawiski	141	138	-3
Gmina Grabowo	88	88	0
Gmina Mały Płock	154	146	-8
Gmina Turośl	202	195	-7
Powiat Kolno	1130	1091	-39

Największy udział osób bezrobotnych bez kwalifikacji zauważalny jest na terenach wiejskich. W porównaniu z miesiącem lutym 2017 roku (1130 osób) zmniejszył się udział liczbowy (o 39 osób), zaś udział procentowy osób bez kwalifikacji zawodowych zwiększył się do 41,3% (w lutym 2017 – 40,7%).

V. AKTYWIZACJA ZAWODOWA BEZROBOTNYCH - USŁUGI

1. Pośrednictwo pracy

W miesiącu marcu 2017 roku do Powiatowego Urzędu Pracy w Kolnie zgłoszono ogółem 204 wolne miejsca pracy i miejsca aktywizacji zawodowej, o 81 więcej niż w poprzednim miesiącu (lutym 2017 – 123 wolnych miejsc pracy i miejsc aktywizacji zawodowej). Z sektora publicznego zgłoszono 71 ofert pracy, tj. 34,8% ogółu zgłoszonych ofert w miesiącu, 176 ofert dotyczyło wolnych miejsc pracy i miejsc aktywizacji zawodowej w ramach pracy subsydiowanej, więcej o 67 ofert pracy w porównaniu z poprzednim miesiącem.

W miesiącu marcu 2017 roku pracę podjęło 194 osoby, co stanowiło 50,9% ogółu wyrejestrowanych bezrobotnych.

Zgłoszone podjęcia pracy to:

- 133 - zatrudnienie niesubsydiowane
- 61 - zatrudnienie subsydiowane

W miesiącu marcu 2017 roku pośrednicy pracy przygotowali IPD – indywidualne plany działania 240 osobom bezrobotnym.

Podstawą skierowania na aktywne formy jest ustalenie profilu pomocy (profil I, II i III) osobie bezrobotnej.

W analizowanym miesiącu ustalono profile pomocy dla 228 osób bezrobotnych, w tym dla 113 kobiet. Wywiady zakończone ustaleniem poszczególnych profili pomocy dzieliły się następująco:

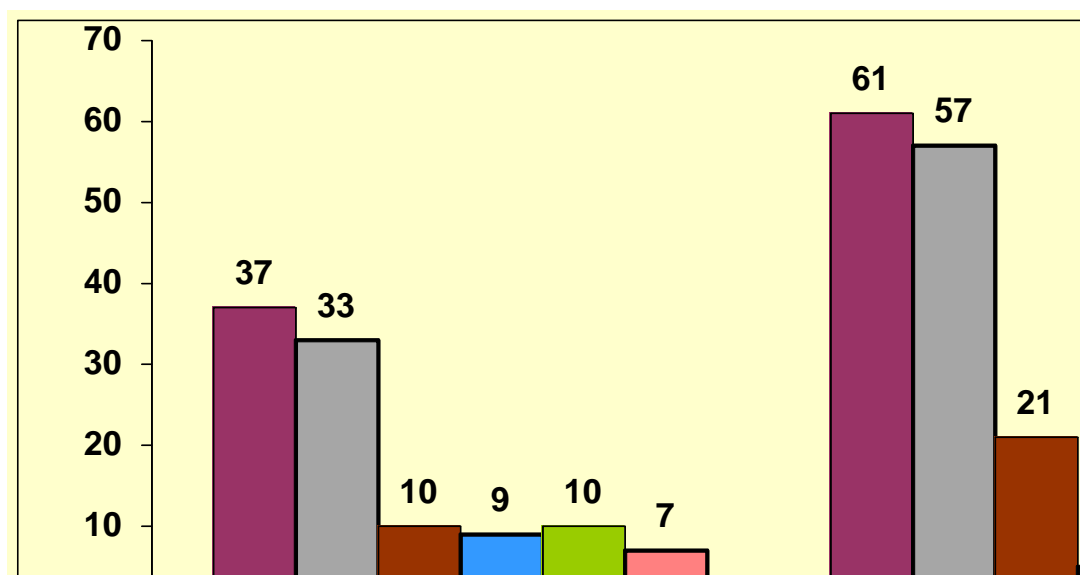
- profil I – 0 osób,
- profil II – 187 osób,
- profil III – 41 osób.

Na koniec miesiąca sprawozdawczego liczba bezrobotnych o ustalonym profilu I wynosiła 5 osób, profil II ustalono 1813 osobom, a profil III nadano 812 osobom. Na koniec marca 2017 r. ustalony profil pomocy miało 2630 osób bezrobotnych.

Podjęcia pracy wśród bezrobotnych z poszczególnych gmin

Gmina	Podjęcia pracy w miesiącu sprawozdawczym		Wzrost (+) Spadek(-)
	28.02.2017	31.03.2017	
Miasto Kolno	37	61	24
Gmina Kolno	33	57	24
Gmina i miasto Stawiski	10	21	11
Gmina Grabowo	9	5	-4
Gmina Mały Płock	10	21	11
Gmina Turośl	7	29	22
Powiat Kolno	106	194	88

Podjęcia pracy z poszczególnych gmin w lutym i marcu 2017 r.



2. Poradnictwo zawodowe

Celem poradnictwa zawodowego jest udzielanie pomocy osobom bezrobotnym i poszukującym pracy w osiągnięciu najlepszego poziomu dopasowania do zawodu lub środowiska pracy. Doradca zawodowy towarzyszy zatem klientowi w dochodzeniu przez niego do satysfakcjonujących rozwiązań, mobilizuje go i wspiera, pokazuje mu stojące przed nim możliwości, analizuje wspólnie z nim jego sytuację oraz pomaga mu w znalezieniu lub w stworzeniu rozwiązań zawodowych. Pobudza jego aktywność i samodzielność.

W swojej pracy wykorzystuje standaryzowane narzędzia i metody pracy pomocne w badaniu zainteresowań i uzdolnień zawodowych klientów.

W marcu 2017 r. **13 osób** rozpoczęło proces wieloetapowego **indywidualnego poradnictwa zawodowego**. Porady te dotyczyły:

- Planowania rozwoju zawodowego
- Pomocy w przygotowaniu dokumentów aplikacyjnych
- Pomocy w dokonaniu wyboru dalszego kształcenia lub kursu

Doradcy zawodowi w grupie osób objętych indywidualnymi poradami zawodowymi przeprowadzili **15 rozmów doradczych**.

Z usługi **informacji zawodowej indywidualnej** o zawodach, rynku pracy oraz możliwościach zdobywania doświadczenia zawodowego się skorzystało **39 osób** zarejestrowana w PUP i **11 osób** niezarejestrowanych.

W ramach **grupowej informacji zawodowej** odbyło się **1 spotkanie** pt. "Przygotowanie do wejścia na rynek pracy – dokumenty aplikacyjne", które prowadziła Pani Elwira Przybysz z CliPKZ w Łomży. Wzięło w nim udział **14 osób**.

Źródła informacji zawodoznawczych stanowią: klasyfikacja zawodów i specjalności, charakterystyki zawodów, teczki informacji o zawodach, opisy standardów kwalifikacji zawodowych, raporty, ekspertyzy, prognozy, filmy o zawodach, programy komputerowe, informacje wynikające ze specjalistycznego oprogramowania, przepisy prawa i inne.

Łącznie w marcu 2017 r. z usług poradnictwa zawodowego korzystało **79 osób**.

VI. AKTYWIZACJA ZAWODOWA BEZROBOTNYCH – INSTRUMENTY

Ustawa z dnia 20 kwietnia 2004 r. o promocji zatrudnienia i instytucjach rynku pracy (tekst jednolity Dz. U. z 2016 r. poz. 645, z późn. zm.) stworzyła szereg możliwości pomocy bezrobotnym. Teraz nie jest to tylko pomoc bierna, polegająca jedynie na rejestracji w urzędzie pracy i wypłacie świadczenia, powstały nowe narzędzia wspierania bezrobotnych w aktywnym poszukiwaniu pracy. Należą do nich tzw. instrumenty rynku pracy, które można podzielić na dwie grupy, tj. instrumenty rynku pracy dla bezrobotnych i instrumenty rynku pracy dla pracodawców.

Zgodnie z art. 44–61x ustawy o promocji zatrudnienia i instytucjach rynku pracy instrumenty rynku pracy można podzielić na:

1. Realizacja instrumentów rynku pracy dla bezrobotnych w miesiącu marcu 2017 roku przedstawiała się następująco:

Wyszczególnienie	
finansowanie kosztów przejazdu do pracodawcy zgłaszającego ofertę pracy lub do miejsca pracy, odbywania stażu, przygotowania zawodowego w miejscu pracy, szkolenia lub odbywania zajęć w zakresie poradnictwa zawodowego poza miejscem stałego zamieszkania w związku ze skierowaniem przez PUP	12
dodatek aktywizacyjny	6
podjęcia działalności gospodarczej	6
bony na zasiedlenie	3
szkolenia	3

2. Realizacja instrumentów rynku pracy dla pracodawców w miesiącu marcu 2017 roku przedstawiała się następująco:

Wyszczególnienie	
prace interwencyjne	21
roboty publiczne	20
staże	108
podjęcia pracy w ramach refundacji kosztów zatrudnienia	0
refundacja do 30 roku życia	11

VII. PODSUMOWANIE

- 1. Stopa bezrobocia w miesiącu lutym 2017 r. wynosiła 17,0%** dla Powiatu Kolneńskiego (odnotowano wzrost w porównaniu do stycznia 17,3%) i była wyższa od krajowej (8,5%) i wojewódzkiej (10,5%). **W stosunku do lutego 2016 r. nastąpił spadek o 0,1%.**
- 2. Liczba bezrobotnych w marcu 2017 r. zmniejszyła się o 132 osoby** w odniesieniu do miesiąca lutego 2017 r.
- 3. W miesiącu marcu zarejestrowano 249 osób bezrobotnych**, w tym:
 - po raz pierwszy – 36 osób,
 - po raz kolejny (od 1990 r.) do rejestracji powróciło 213 osób.
- 4. W omawianym miesiącu zgłoszono do Powiatowego Urzędu Pracy 97 wolnych miejsc pracy i 107 miejsc aktywizacji zawodowej, w tym 176 miejsc subsydiowanych.**
- 5. W marcu 2017 zwiększył się udział osób długotrwale bezrobotnych do poziomu 67,7%** ogółu bezrobotnych, w lutym 2017 r. stanowił on 66,0%.
- 6. W analizowanym miesiącu zmniejszył się udział procentowy osób do 30 roku życia** do 40,7% ogółu bezrobotnych, w lutym 2017 r. wynosił on 41,8%.
- 7. W omawianym miesiącu statystycznym odnotowano wzrost udziału procentowego osób po 50 roku życia** - 18,7% ogółu bezrobotnych, w lutym 2017 r. wynosił 19,3%.
- 8. W marcu 2017 r. zwiększył się udział osób bezrobotnych bez kwalifikacji zawodowych – 41,3** ogółu zarejestrowanych bezrobotnych, w poprzednim miesiącu wskaźnik ten miał wartość **40,7%**.