

**INFORMACJA O SYTUACJI
NA POWIATOWYM RYNKU PRACY
*w miesiącu kwietniu 2017 roku***

*Material został opracowany
na podstawie danych statystycznych
PUP w Kolnie*

SPIS TREŚCI

I. POZIOM I DYNAMIKA BEZROBOCIA

1. „Napływ” i „odpływ” bezrobotnych

II. STRUKTURA BEZROBOCIA

1. Bezrobotni poprzednio pracujący
2. Bezrobotni z prawem do zasiłku
3. Bezrobotni zamieszkali na terenach wiejskich
4. Bezrobotni, którzy ukończyli naukę
5. Bezrobocie wśród kobiet

III. PROFILOWANIE

1. Profile w powiecie i w poszczególnych gminach

IV. BEZROBOTNI BĘDĄCY W SZCZEGÓLNEJ SYTUACJI NA RYNKU PRACY

1. Długotrwale bezrobotni
2. Bezrobotni do 25 roku życia
3. Bezrobotni do 30 roku życia
4. Bezrobotni powyżej 50 roku życia
5. Bezrobotni bez kwalifikacji zawodowych

V. AKTYWIZACJA ZAWODOWA BEZROBOTNYCH – USŁUGI

1. Pośrednictwo pracy
2. Poradnictwo zawodowe

VI. AKTYWIZACJA ZAWODOWA BEZROBOTNYCH – INSTRUMENTY

1. Realizacja instrumentów rynku pracy dla bezrobotnych
2. Realizacja instrumentów rynku pracy dla pracodawców

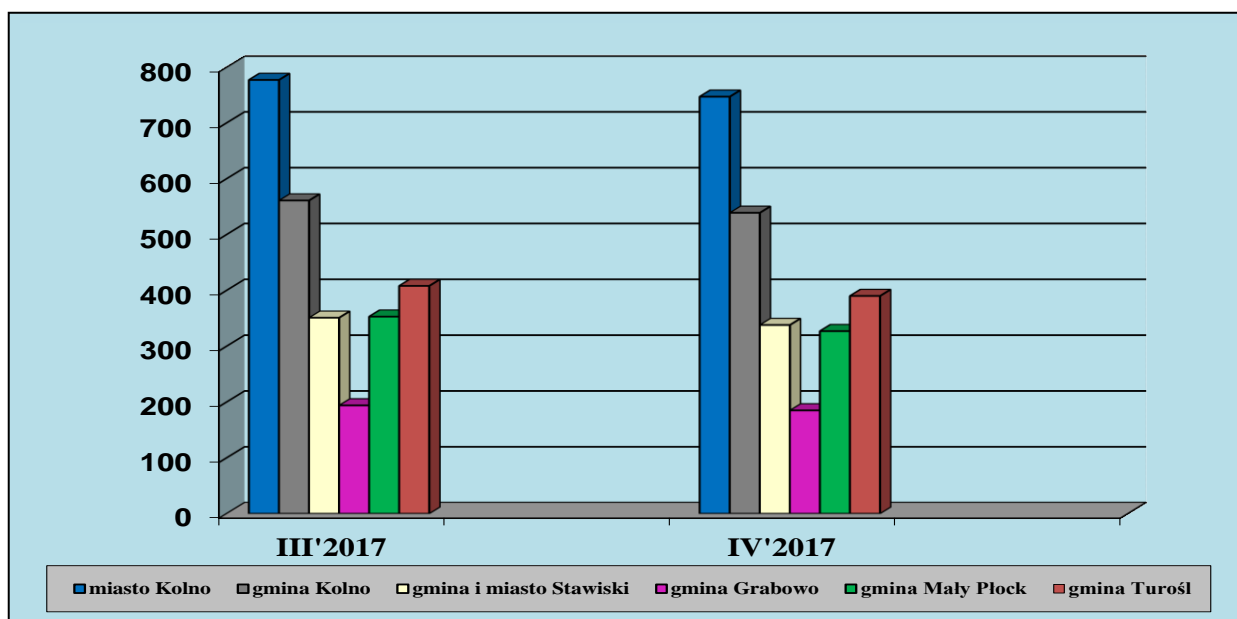
VII. PODSUMOWANIE

I. POZIOM I DYNAMIKA BEZROBOCIA

Na koniec kwietnia 2017 roku w rejestrach Powiatowego Urzędu Pracy pozostawało bez pracy 2526 osób bezrobotnych, nastąpił spadek o 118 osób bezrobotnych w stosunku do poprzedniego miesiąca, tj. o 4,5,0% (w marcu 2017 r. było 2644 osoby bezrobotne).

Sytuację na lokalnym rynku pracy obrazują następujące dane, zawarte w poniższej tabeli i przedstawione w formie wykresu:

Wyszczególnienie	Ogółem bezrobotni /stan na dzień/		Spadek -/ Wzrost +/	
	31.03.2017	30.04.2017	w liczbie osób	w %
xxxxxxxxxxxxxxxx				
Miasto Kolno	777	747	-30	-3,9%
Gmina Kolno	561	539	-22	-3,9%
Gmina i miasto Stawiski	351	338	-13	-3,7%
Gmina Grabowo	194	185	-9	-4,6%
Gmina Mały Płock	353	327	-26	-7,4%
Gmina Turośl	408	390	-18	-4,4%
Powiat Kolno	2644	2526	-118	-4,5%



W porównaniu z poprzednim miesiącem we wszystkich gminach na terenie powiatu odnotowano liczbowy spadek rejestrowanego bezrobocia. Największy spadek wystąpił w gminie Kolno (o 30 osób) i gminie Mały Płock (o 26 osób).

1. „Napływ” i „odpływ” bezrobotnych

W kwietniu 2017 roku ruch bezrobotnych /”napływ” i „odpływ”/ kształtował się następująco: liczba bezrobotnych zarejestrowanych wyniosła 247 osób, w tym po raz pierwszy status bezrobotnego uzyskało 29 osób, co stanowi 11,7% ogółu zarejestrowanych w miesiącu sprawozdawczym, natomiast 88,3% (218 osób) stanowią osoby powracające do ewidencji bezrobotnych po raz kolejny (od 1990 r.), z czego do rejestracji powróciło 87 osób po stażu i 3 po szkoleniu.

Na dzień 30.04.2017 r. na wsi zamieszkiwało 1599 osób bezrobotnych (63,3%). W porównaniu z poprzednim miesiącem (marzec 2017 r. - 1681 osób - 63,5%) liczba osób bezrobotnych zmniejszyła się o 82 osoby.

Największe grupy osób bezrobotnych to:

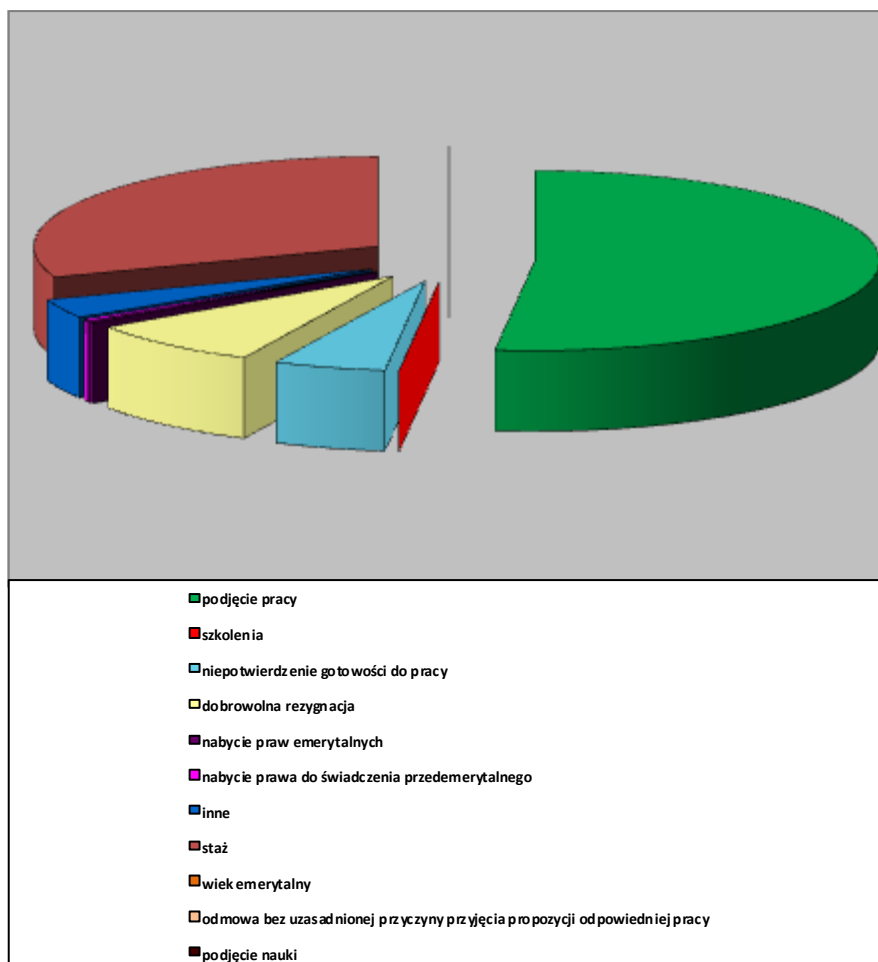
Wyszczególnienie	Ogółem bezrobotni /stan na dzień/		Spadek -/ Wzrost +/
	31.03.2017	30.04.2017	w liczbie osób
XXXXXXXXXXXXXXXX			
Zarejestrowani ogółem	2644	2526	-118
w tym kobiety	1181	1128	-53
Uprawnieni do zasiłku	284	266	-18
w tym kobiety	132	121	-11
Zamieszkali na wsi	1681	1599	-82
w tym kobiety	744	709	-35
Absolwenci	146	88	-58
w tym kobiety	74	48	-26
Osoby będące w szczególnej sytuacji	2431	2342	-89
w tym kobiety	1085	1043	-42
Do 25 roku życia	631	596	-35
w tym kobiety	298	278	-20
Do 30 roku życia	1077	1023	-54
w tym kobiety	531	497	-34
Do 50 roku życia	495	480	-15
w tym kobiety	142	145	3
Długotrwale bezrobotni	1791	1731	-60
w tym kobiety	797	768	-29
Posiadający dziecko do 6 r.ż.	427	415	-12
w tym kobiety	310	303	-7
Niepelnosprawni	48	44	-4
w tym kobiety	23	20	-3

W kwietniu 2017 roku z ewidencji osób bezrobotnych wyłączono 365 osób (w porównaniu z poprzednim miesiącem o 15 osób mniej), wśród osób wyrejestrowanych było 189 kobiet.

Z ewidencji osób bezrobotnych wyłączono w poszczególnych grupach następującą liczbę bezrobotnych:

Wyszczególnienie	Ogółem bezrobotni /stan na dzień/		Spadek /-/ Wzrost /+/ w liczbie osób
	31.03.2017	30.04.2017	
xxxxxxxxxxxxxxxxxxx			
Osoby wyłączone	381	365	-16
w tym kobiety	189	189	0
Zamieszkali na wsi	223	211	-12
w tym kobiety	114	107	-7
Do 25 roku życia	130	109	-21
w tym kobiety	63	61	-2
Do 30 roku życia	193	168	-25
w tym kobiety	94	92	-2
Do 50 roku życia	73	65	-8
w tym kobiety	27	25	-2
Długotrwale bezrobotni	150	174	24
w tym kobiety	78	87	9

Przyczyny wyłączenia osób z ewidencji bezrobotnych w kwietniu 2017 roku



Odływ z bezrobocia nastąpił wskutek:

PODJĘCIA PRACY		209	
Z tego:	Niesubsydiowanej		168
	Subsydiowanej		41
	z tego	prac interwencyjnych	11
		robót publicznych	7
		podjęcia działalności gospodarczej	7
		podjęcia pracy w ramach ref. kosztów zatrudn. bezrobotnego	0
		podjęcia pracy poza miejscem zamieszkania w ramach bonu na zasiedlenie	3
inne	13		
Rozpoczęcia szkolenia		0	
w tym w ramach bonu szkoleniowego		0	
Rozpoczęcia stażu		99	
w tym w ramach bonu stażowego		0	
Rozpoczęcia pracy społecznie użytecznej		0	
w tym w ramach PAI		0	
Rozpoczęcie realizacji indywidualnego programu zatrudnienia socjalnego lub podpisania kontraktu socjalnego		0	
Skier. do agencji zatrudnienia w ramach zleconych działań aktywizacyjnych		0	
Odmowy bez uzasadnionej przyczyny przyjęcia propozycji odpowiedniej pracy lub innej formy pomocy, w tym w ramach PAI		1	
Odmowa ustalenia profilu pomocy		0	
Niepotwierdzenia gotowości do podjęcia pracy		17	
Dobrowolnej rezygnacji ze statusu bezrobotnego		27	
Podjęcia nauki		0	
Osiągnięcia wieku emerytalnego		0	
Nabycia praw emerytalnych lub rentowych		1	
Nabycia praw do świadczenia przedemerytalnych		1	
Innych		11	
Ogółem		365 osób	

Wskaźnik napływu do bezrobocia, czyli stosunek liczby nowo zarejestrowanych bezrobotnych w miesiącu kwietniu 2017 roku do liczby bezrobotnych według stanu na koniec marca 2017 roku wyniósł 9,3%.

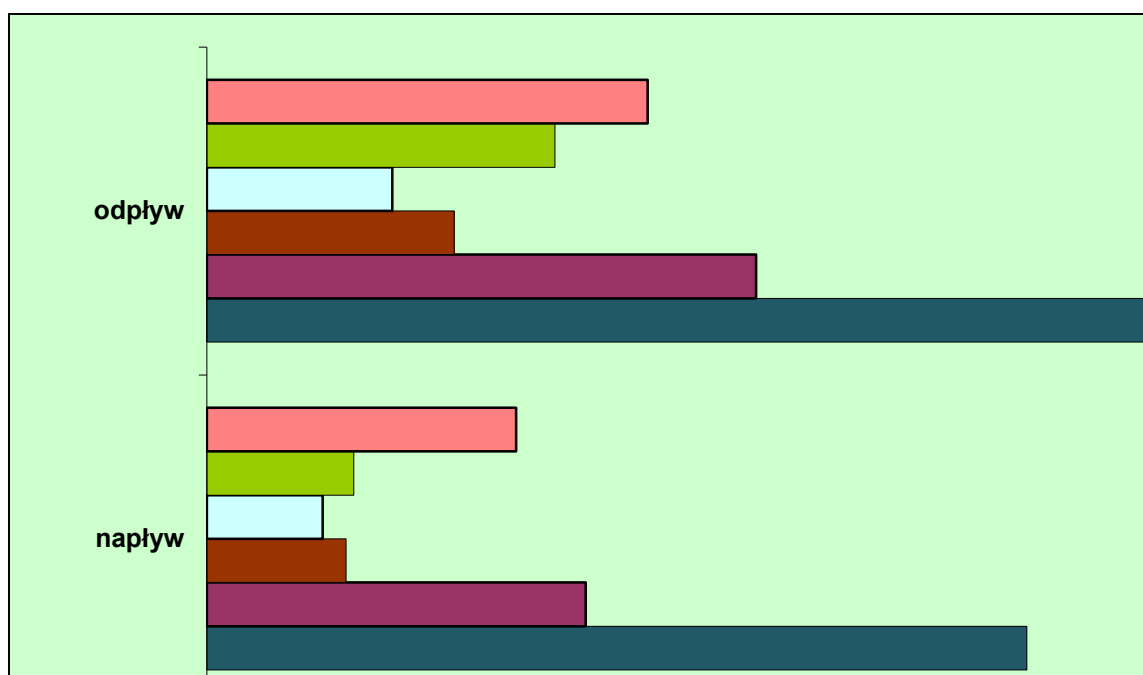
Wskaźnik odpływu z bezrobocia, czyli stosunek liczby bezrobotnych wyrejestrowanych z urzędu pracy w miesiącu kwietniu 2017 roku do liczby bezrobotnych zarejestrowanych na koniec marca 2017 r. wyniósł 13,8%.

Szczegółowe dane na ten temat, z uwzględnieniem poszczególnych gmin powiatu zawiera tabela poniżej:

Gmina	„Napływ” do bezrobocia	„Odplyw” z bezrobocia	Podjęcia pracy	Wskaźnik płynności rynku pracy ^{*)} (w %)
Miasto Kolno	106	136	79	74,5%
Gmina Kolno	49	71	42	85,7%
Gmina i miasto Stawiski	18	32	19	105,6%
Gmina Grabowo	15	24	10	66,7%
Gmina Mały Płock	19	45	23	121,1%
Gmina Turośl	40	57	36	90,0%
Powiat	247	365	209	84,6%

*) stosunek liczby bezrobotnych wyrejestrowanych w okresie sprawozdawczym z tytułu podjęcia pracy do liczby bezrobotnych zarejestrowanych w tym samym czasie.

„Napływ” i „odplyw” bezrobotnych w miesiącu kwietniu 2017 r.



II. STRUKTURA BEZROBOTNYCH

1. Bezrobotni poprzednio pracujący

Ze 247 osób bezrobotnych zarejestrowanych w miesiącu kwietniu 2017 roku, 201 osób to bezrobotni poprzednio pracujący, co stanowi 81,4% ogółu wszystkich zarejestrowanych osób w tej grupie. W porównaniu do poprzedniego miesiąca zarejestrowano mniej bezrobotnych o 188 osób. Na koniec kwietnia 2017 r. w rejestrach PUP Kolno odnotowano 1847 osób bezrobotnych poprzednio pracujących, nastąpił spadek o 93 osoby (marzec 2017 - 1940 osób). Szczegółowe dane na ten temat, z uwzględnieniem poszczególnych gmin powiatu zawiera tabela poniżej

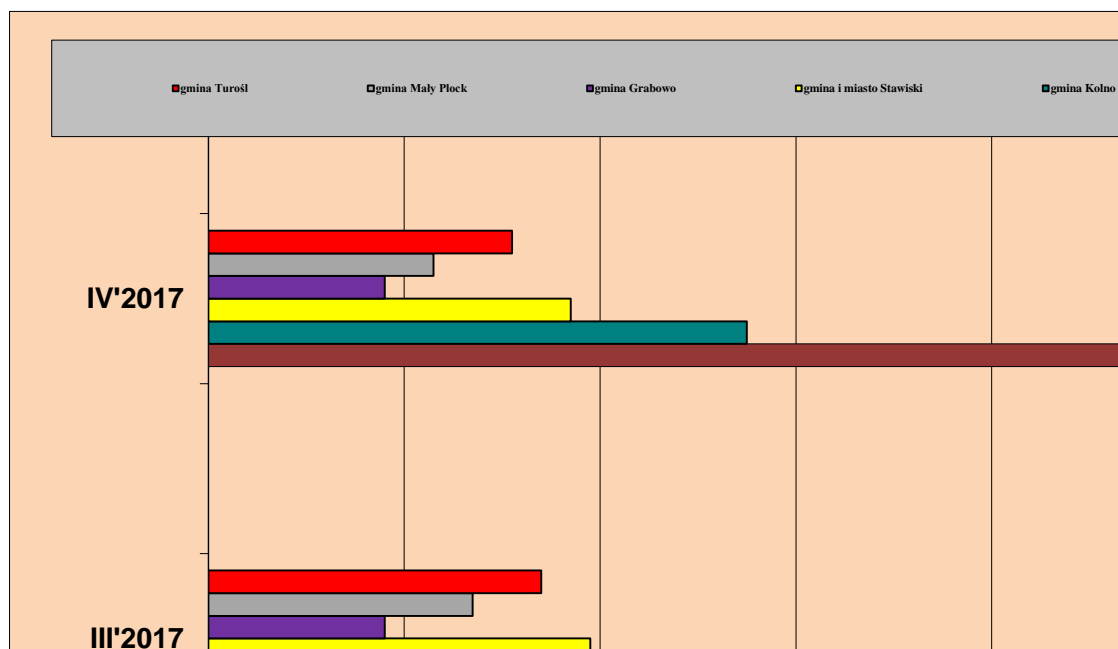
Wyszczególnienie	Liczba osób bezrobotnych poprzednio pracujących		Wzrost (+) Spadek(-)
	31.03.2017	30.04.2017	w liczbie osób
Miasto Kolno	660	632	-28
Gmina Kolno	390	371	-19
Gmina i Miasto Stawiski	252	240	-12
Gmina Grabowo	109	103	-6
Gmina Mały Płock	253	238	-15
Gmina Turośl	276	263	-13
Powiat Kolno	1940	1847	-93

2. Bezrobotni z prawem do zasiłku

Z ogółu zarejestrowanych 10,5% stanowiły osoby bezrobotne pobierające zasiłek. Na koniec kwietnia 2017 roku prawo do zasiłku posiadało 266 osób bezrobotnych, tj. o 18 osób mniej niż w poprzednim miesiącu. Szczegółowe dane zawarte w tabeli i wykresie poniżej.

Wyszczególnienie	Liczba osób bezrobotnych uprawnionych do zasiłku		Wzrost (+) Spadek(-)
	31.03.2017	30.04.2017	w liczbie osób
Miasto Kolno	109	102	-7
Gmina Kolno	57	55	-2
Gmina i Miasto Stawiski	39	37	-2
Gmina Grabowo	18	18	0
Gmina Mały Płock	27	23	-4
Gmina Turośl	34	31	-3
Powiat Kolno	284	266	-18

Bezrobotni z prawem do zasiłku w marcu i kwietniu 2017 r.

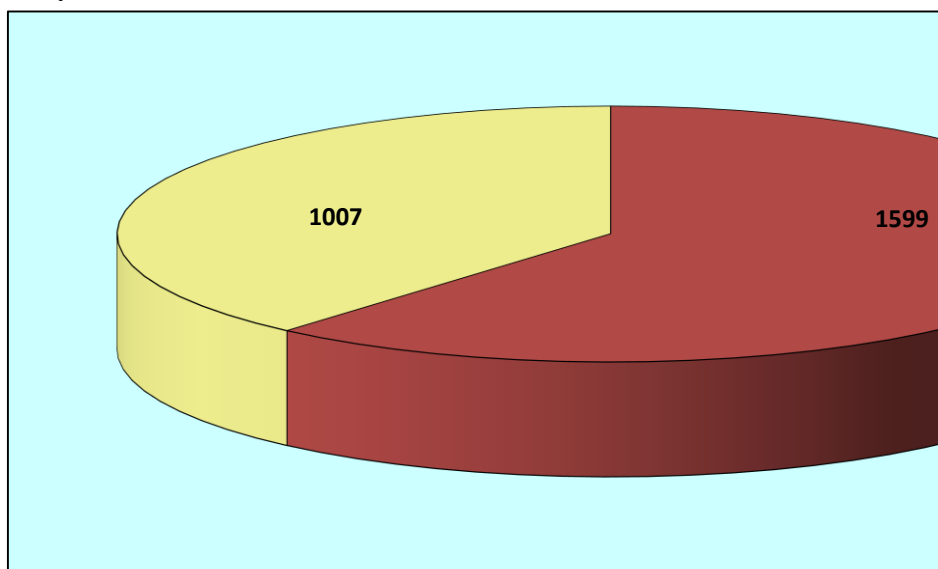


3. Bezrobotni zamieszkali na terenach wiejskich.

Na dzień 30.04.2017 roku wśród 2526 osób bezrobotnych, 1599 osób to bezrobotni zamieszkali na wsi, co stanowi 63,3% ogółu zarejestrowanych. W porównaniu do stanu z końca marca 2017 r., odnotowano spadek o 28 osób (w poprzednim miesiącu było 1681 osób – 63,6%).

Wśród tej grupy bezrobotnych 141 osób posiadało prawo do zasiłku, a 190 osób posiadało gospodarstwo rolne. W miesiącu kwietniu 2017 roku zarejestrowało się 129 osób z obszarów wiejskich, z czego 72 osoby to kobiety.

Z ewidencji Urzędu wyłączono w tej grupie 211 osób, z czego m. in. 122 osoby z powodu podjęcia pracy, w tym 102 osoby podjęły pracę niesubsydiowaną, 3 osoby zatrudniono w ramach prac interwencyjnych, 4 osoby zatrudniono w ramach robót publicznych, 1 osoba podjęła pracę w ramach bonu na zasiedlenie, 9 osób zatrudniono w ramach refundacji kosztów zatrudnienia do 30 r. ż., 54 osoby rozpoczęły staż, 12 osób nie potwierdziło gotowości do pracy i 15 osób dobrowolnie zrezygnowało ze statusu osoby bezrobotnej. „Odpływ” w tej kategorii bezrobotnych to 211 osób, co stanowi 57,8% ogółu wyrejestrowanych.



4. Bezrobotni w okresie do 12 miesięcy od dnia ukończenia nauki.

Wśród bezrobotnych zarejestrowanych na koniec kwietnia 2017 roku w Powiatowym Urzędzie Pracy w Kolnie było 88 osób będących w okresie do 12 miesięcy od dnia ukończenia nauki. Szczegółowe dane na ten temat, z uwzględnieniem poszczególnych gmin powiatu zawiera tabela poniżej.

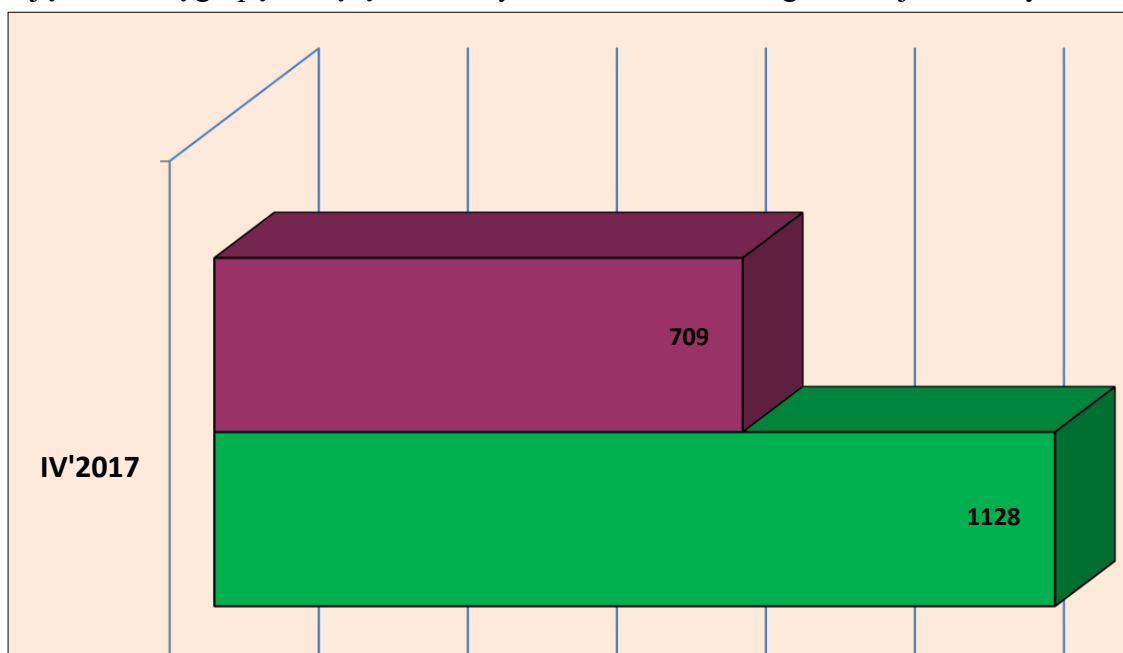
Gmina	Liczba bezrobotnych		Wzrost (+) Spadek (-) (w liczbach)
	31.03.2017	30.04.2017	
Miasto Kolno	22	17	-5
Gmina Kolno	38	24	-14
Gmina i miasto Stawiski	26	14	-12
Gmina Grabowo	14	4	-10
Gmina Mały Płock	17	9	-8
Gmina Turośl	29	20	-9
Powiat Kolno	146	88	-58

W miesiącu kwietniu 2017 roku (88 osób), w porównaniu ze stanem z poprzedniego miesiąca (marzec 2017 – 146 osób), odnotowano spadek liczby bezrobotnych, będących w okresie 12 miesięcy od ukończenia nauki o 58 osób.

5. Bezrobocie wśród kobiet

W końcu kwietnia 2017 roku w ewidencji Powiatowego Urzędu Pracy w Kolnie figurowało 1128 kobiet, które stanowiły 44,7 % ogółu zarejestrowanych bezrobotnych. W porównaniu z poprzednim miesiącem liczba ta zmniejszyła się o 53 kobiety. W tej grupie 121 osób posiadało prawo do zasiłku, czyli 45,5% ogółu bezrobotnych zarejestrowanych posiadających prawo do zasiłku. W miesiącu kwietniu na wsi zamieszkiwało 709 kobiet, co stanowi 62,9% ogółu zarejestrowanych kobiet.

Wśród bezrobotnych kobiet, 826 kobiet to osoby poprzednio pracujące, w tym 40 osób to kobiety zwolnione z przyczyn dotyczących zakładu pracy. Kobiety dotychczas nie pracujące tworzą grupę liczącą 302 osoby, co stanowi 26,8% ogółu zarejestrowanych kobiet.



III. PROFILOWANIE

Urząd pracy niezwłocznie po rejestracji osoby bezrobotnej zobowiązany jest ustalić profil pomocy, który zawierać będzie właściwy, ze względu na jej potrzeby, zakres form pomocy. Przy ustalaniu profilu urząd dokonuje analizy sytuacji osoby bezrobotnej i jej szans na rynku pracy (karta rejestracyjna, wywiad z doradcą klienta). Podstawą skierowania na aktywne formy jest ustalenie profilu pomocy (profil I, II i III) osobie bezrobotnej.

Urząd pracy może określić jeden z trzech profili pomocy, w ramach których można zastosować niżej wyszczególnione formy aktywizacji:

- profil pomocy I – pośrednictwo pracy, a także w uzasadnionych przypadkach poradnictwo zawodowe lub takie formy pomocy, jak: szkolenia, finansowanie kosztów egzaminów i licencji, zwrot kosztów przejazdu i zakwaterowania, jednorazowe środki na podjęcie działalności gospodarczej, świadczenie aktywizacyjne, pożyczka na podjęcie działalności gospodarczej, bony;
- profil pomocy II – usługi i instrumenty rynku pracy, działania aktywizacyjne zlecone przez urząd pracy oraz inne formy pomocy z wyłączeniem Programu Aktywizacja i Integracja;
- profil pomocy III - Program Aktywizacja i Integracja, działania aktywizacyjne zlecone przez urząd pracy, programy specjalne, skierowane do zatrudnienia wspieranego u pracodawcy lub podjęcia pracy w spółdzielni socjalnej zakładanej przez osoby prawne oraz w uzasadnionych przypadkach poradnictwo zawodowe.

1. Profile w powiecie i w poszczególnych gminach

W miesiącu kwietniu 2017 r. ustalono profile pomocy dla 173 osób bezrobotnych, w tym dla 82 kobiet. Wywiady zakończone ustaleniem poszczególnych profili pomocy dzieliły się następująco:

- profil I – 2 osoby,
- profil II – 149 osób,
- profil III – 22 osoby.

Na koniec miesiąca sprawozdawczego liczba bezrobotnych, posiadających określony profil kształtowała się tak:

- profil I - 2 osoby,
- profil II – 1693 osoby,
- profil III - 800 osób.

Poniższa tabela zawiera ustalone profile w miesiącu listopadzie z podziałem na poszczególne gminy:

Gmina	Profil I	Profil II	Profil III
Miasto Kolno	2	542	187
Gmina Kolno	0	357	177
Gmina i miasto Stawiski	0	234	102
Gmina Grabowo	0	117	68
Gmina Mały Płock	0	209	118
Gmina Turośl	0	234	148
Powiat Kolno	2	1693	800

Na koniec kwietnia 2017 r. ustalony profil pomocy miało 2495 osób bezrobotnych, w tym 1115 kobiet.

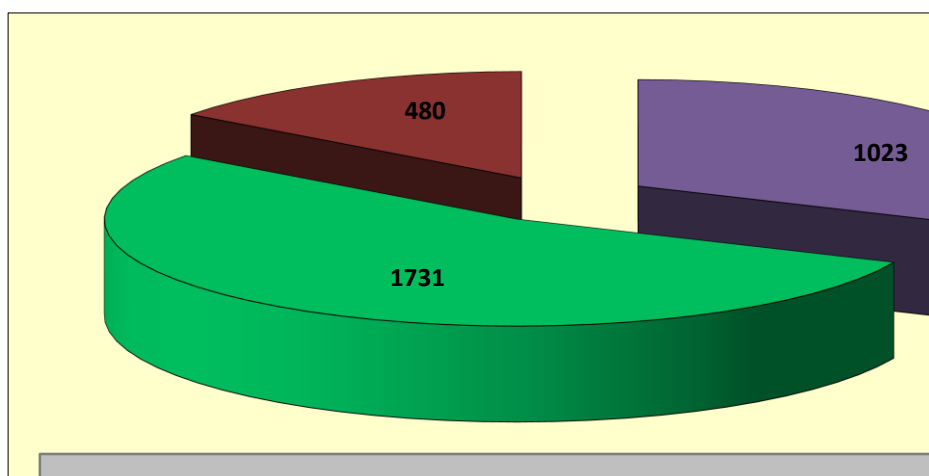
IV. BEZROBOTNI BĘDĄCY W SZCZEGÓLNEJ SYTUACJI NA RYNKU PRACY

Ustawa z dnia 20 kwietnia 2004 r. o promocji zatrudnienia i instytucjach rynku pracy (tekst jednolity Dz. U. z 2016 r. poz. 645, z późn. zm.) wyróżnia kategorię osób będących w szczególnej sytuacji na rynku pracy. Zalicza do nich bezrobotnych, którzy ze względu na określone uwarunkowania mają znaczne problemy ze znalezieniem pracy. Ustawa zezwala na stosowanie wobec tej kategorii osób dodatkowych instrumentów rynku pracy, promujących ich zatrudnienie.

Do grupy osób będących w szczególnej sytuacji na rynku pracy należą m.in. osoby bezrobotne do 30 roku życia, osoby powyżej 50 roku życia i osoby długotrwale bezrobotne.

Wyróżnione grupy osób, będących w szczególnej sytuacji na rynku pracy, zarejestrowane w Powiatowym Urzędzie Pracy w Kolnie przedstawia poniższy wykres:

Bezrobotni będący w szczególnej sytuacji na rynku pracy - stan na koniec kwietnia 2017 r.



1. Długotrwale bezrobotni

Jedną z najbardziej niekorzystnych cech bezrobocia jest długi okres oczekiwania na zatrudnienie. Dane statystyczne pokazują, że na koniec kwietnia 2017 roku w Powiatowym Urzędzie Pracy w Kolnie było zarejestrowanych 1731 osób długotrwale bezrobotnych. Osoby długotrwale bezrobotne, czyli osoby pozostające bez pracy powyżej 12 miesięcy, stanowią 68,5% ogółu wszystkich bezrobotnych. W stosunku do poprzedniego miesiąca (marzec 2017 - 1791 osób) nastąpił spadek liczbowy o 60 osób i wzrost udziału procentowego o 0,8% (w marcu 2017 – 67,7%).

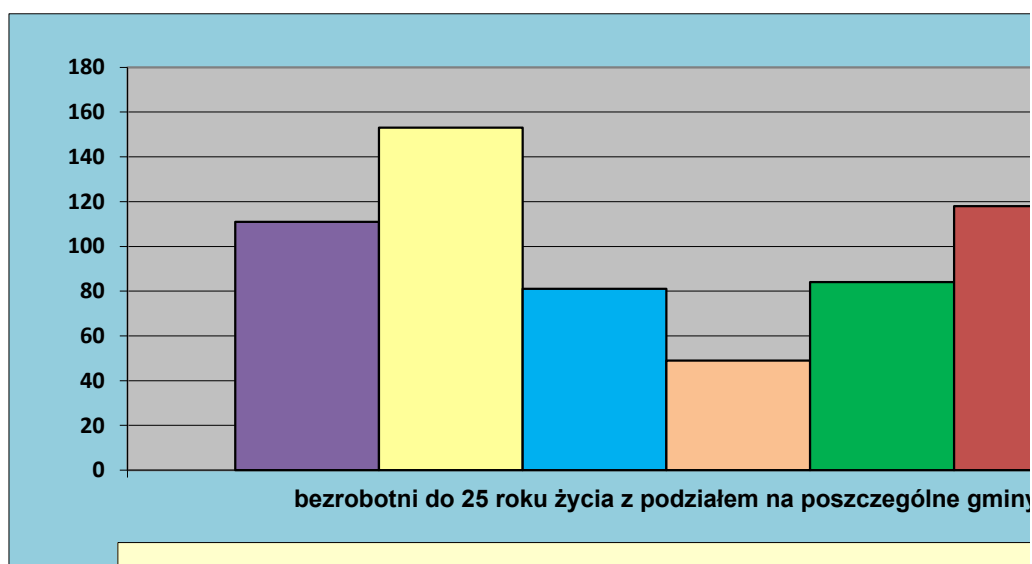
Gmina	Liczba bezrobotnych		Wzrost (+) Spadek (-) (w liczbach)
	31.03.2017	30.04.2017	
Miasto Kolno	518	496	-22
Gmina Kolno	376	370	-6
Gmina i miasto Stawiski	224	223	-1
Gmina Grabowo	135	131	-4
Gmina Mały Płock	255	241	-14
Gmina Turośl	283	270	-13
Powiat Kolno	1791	1731	-60

2. Bezrobotni do 25 roku życia

Na koniec kwietnia 2017 roku wśród bezrobotnych zarejestrowanych w Powiatowym Urzędzie Pracy w Kolnie dominującą grupę stanowią bezrobotni w szczególnej sytuacji na rynku pracy 2342 osoby, do której zaliczani są też ludzie młodzi. W grupie tej osoby do 25 roku życia stanowią 25,4% ogółu wyszczególnionej grupy (596 osób). W porównaniu z poprzednim miesiącem, w grupie do 25 roku życia liczba bezrobotnych zmniejszyła się o 53 osoby (w marcu - 631 osób). Szczegółowe dane dotyczące liczby bezrobotnych do 25 roku życia w poszczególnych gminach prezentuje tabela poniżej:

Gmina	Liczba bezrobotnych do 25 roku życia		Liczba bezrobotnych do 25 roku życia
	31.03.2017	30.04.2017	
Miasto Kolno	114	111	-3
Gmina Kolno	169	153	-16
Gmina i miasto Stawiski	82	81	-1
Gmina Grabowo	51	49	-2
Gmina Mały Płock	94	84	-10
Gmina Turośl	121	118	-3
Powiat Kolno	631	596	-53

Największy udział młodzieży jest zauważalny szczególnie na terenach wiejskich. W miesiącu kwietniu w grupie bezrobotnych do 25 roku życia odnotowano spadek liczby zarejestrowanych we wszystkich gminach na terenie powiatu. Największy spadek udziału młodzieży wystąpił w gminie Kolno (o 16 osób) i gminie Mały Płock (o 10 osób).



„Gwarancje dla Młodzieży” GdM to program wsparcia osób młodych na rynku pracy w wieku do 25 lat - którzy nie mają zatrudnienia, ani nie uczestniczą w kształceniu lub szkoleniu – dobrej jakości oferty zatrudnienia, dalszego kształcenia, przyuczenia do zawodu lub stażu w ciągu 4 miesięcy od zakończenia kształcenia formalnego lub utraty pracy, będący

częścią „Pakietu na rzecz zatrudnienia młodzieży” zainicjowanego przez Komisję Europejską w grudniu 2012 r.. Polska aktywnie włączyła się w pracę nad tą inicjatywą, każdy urząd jest realizatorem działań Planu realizacji Gwarancji dla młodzieży.

Na koniec kwietnia 2017 roku wyłączono z ewidencji bezrobotnych 109 osób (w marcu 2017 r. wyłączono 130 osób) w przedziale wiekowym do 25 roku życia, z tego m. in. 52 osoby podjęły pracę, 1 osoba uzyskała dofinansowanie na podjęcie działalności gospodarczej, 2 osoby podjęły pracę w ramach bonu na zasiedlenie, 7 osób zostało zatrudnionych w ramach refundacji kosztów zatrudnienia do 30 r. ż., 34 osoby rozpoczęły staż, 8 osób nie potwierdziło gotowości do pracy, 11 osób dobrowolnie zrezygnowało ze statusu bezrobotnego, 1 osoba nabyła prawo do renty i 3 osoby wyłączono z innych przyczyn.

3. Bezrobotni do 30 roku życia

Wśród osób zarejestrowanych na koniec kwietnia 2017 roku w Powiatowym Urzędzie Pracy w Kolnie dominującą grupą są bezrobotni w szczególnej sytuacji na rynku pracy. Od początku roku 2015 do tej grupy (2342 osoby) wliczane są m. in. osoby do 25 roku życia, osoby do 30 roku życia, osoby po 50 roku życia. W wyszczególnionej grupie osoby do 30 roku życia stanowią 43,7% (1023 osoby) ogółu tej grupy. W porównaniu z poprzednim miesiącem, w grupie do 30 roku życia nastąpił spadek liczby bezrobotnych o 54 osoby (w marcu 2017 r. - 1077 osób). Na koniec omawianego miesiąca bezrobotni do 30 roku życia stanowią 40,5% ogółu zarejestrowanych bezrobotnych (w marcu 2017 r. – 40,7%).

Szczegółowe dane dotyczące liczby bezrobotnych do 30 roku życia w poszczególnych gminach prezentuje tabela poniżej:

Gmina	Liczba bezrobotnych do 30 roku życia		Liczba bezrobotnych do 30 roku życia
	31.03.2017	30.04.2017	
Miasto Kolno	228	225	-3
Gmina Kolno	267	253	-14
Gmina i miasto Stawiski	139	133	-6
Gmina Grabowo	95	88	-7
Gmina Mały Płock	150	133	-17
Gmina Turośl	198	191	-7
Powiat Kolno	1077	1023	-54

W grupie bezrobotnych do 30 roku życia spadek liczby zarejestrowanych odnotowano we wszystkich gminach powiatu. Największy spadek wystąpił w gminie Mały Płock (o 14 osób) i gminie Kolno (o 17 osób).

4. Bezrobotni powyżej 50 roku życia

W przypadku osób bezrobotnych często poważną barierą w podjęciu pracy jest wiek. Pracodawcy chętniej zatrudniają osoby młodsze, pomimo, że bezrobotni powyżej 50 roku życia posiadają większe doświadczenie zawodowe. Na koniec kwietnia 2017 r. w Powiatowym Urzędzie Pracy w Kolnie 480 osób, to osoby bezrobotne powyżej 50 roku życia, w tym 145 kobiet.

W porównaniu z miesiącem marcem 2017 r. w grupie tej nastąpił spadek o 15 osób. W powyższej grupie 55 osób posiadało prawo do zasiłku, czyli 20,7% ogółu zarejestrowanych bezrobotnych posiadających prawo do zasiłku.

Grupa bezrobotnych powyżej 50 roku życia stanowi 19,0% ogółu wszystkich bezrobotnych. W stosunku do poprzedniego miesiąca (w marcu 2017 r. – 495 osób – 18,7%) nastąpił w tej grupie osób spadek liczbowy, natomiast w udziale procentowym odnotowano wzrost.

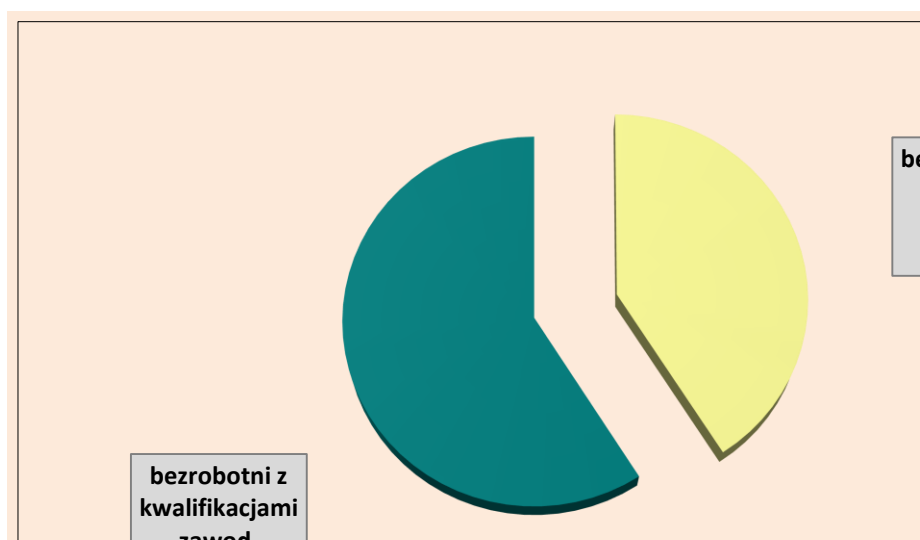
Gmina	Liczba bezrobotnych powyżej 50 roku życia		Wzrost (+) Spadek (-) (w liczbach) powyżej 50 roku życia
	31.03.2017	30.04.2017	
Miasto Kolno	213	201	-12
Gmina Kolno	71	69	-2
Gmina i miasto Stawiski	53	53	0
Gmina Grabowo	37	39	2
Gmina Mały Płock	64	62	-2
Gmina Turośl	57	56	-1
Powiat Kolno	495	480	-15

Na koniec miesiąca kwietnia 2017 roku z ewidencji bezrobotnych wyłączono 65 osób (w marcu 2017 wyłączono 73 osoby) w przedziale wiekowym powyżej 50 roku życia, z tego m. in. 42 osoby podjęły pracę, 5 osób zatrudniono w ramach prac interwencyjnych, 2 osoby zatrudniono w ramach robót publicznych, 16 osób rozpoczęło staż, 4 osoby dobrowolnie zrezygnowały ze statusu bezrobotnego, 1 osoba nabyła prawo do świadczenia przedemerytalnego i 2 osoby wyłączono z innych przyczyn.

5. Bezrobotni bez kwalifikacji zawodowych

Istotny wpływ na poprawę rynku pracy mają ludzie wykształceni, bądź posiadający wysokie kwalifikacje zawodowe. Najmniejsze szanse na znalezienie pracy mają osoby bezrobotne bez kwalifikacji zawodowych, nie posiadające kwalifikacji do wykonywania zawodu, poświadczonych dyplomem, świadectwem, zaświadczeniem instytucji szkoleniowej lub innym dokumentem uprawniającym do wykonywania zawodu. Do tej kategorii zaliczane są również osoby, które ukończyły licea ogólnokształcące.

Na koniec miesiąca kwietnia 2017 roku, na obszarze działania Powiatowego Urzędu Pracy w Kolnie zarejestrowanych było 1035 osób bezrobotnych bez kwalifikacji zawodowych (w marcu 2017 zarejestrowane były 1091 osób), co stanowi 41,0% ogółu bezrobotnych. W grupie bezrobotnych bez kwalifikacji było 491 kobiet, które stanowiły 47,4% ogółu osób bez kwalifikacji.



Szczegółowe dane liczbowe zawarte są w tabeli poniżej:

Gmina	Liczba bezrobotnych		Wzrost (+) Spadek (-) (w liczbach)
	31.03.2017	30.04.2017	
Miasto Kolno	273	256	-17
Gmina Kolno	251	245	-6
Gmina i miasto Stawiski	138	130	-8
Gmina Grabowo	88	81	-7
Gmina Mały Płock	146	135	-11
Gmina Turośl	195	188	-7
Powiat Kolno	1091	1035	-56

Największy udział osób bezrobotnych bez kwalifikacji zauważalny jest na terenach wiejskich. W porównaniu do poprzedniego miesiąca (marzec 2017 - 1093 osoby) zmniejszył się udział liczbowy (o 56 osób), zaś udział procentowy osób bez kwalifikacji zawodowych zmniejszył się do 41,0% ogółu bezrobotnych (w marcu 2017 – 41,2%).

V. AKTYWIZACJA ZAWODOWA BEZROBOTNYCH - USŁUGI

1. Pośrednictwo pracy

W miesiącu kwietniu 2017 roku do Powiatowego Urzędu Pracy w Kolnie zgłoszono ogółem 117 wolnych miejsc pracy i miejsca aktywizacji zawodowej, o 87 mniej niż w poprzednim miesiącu (marzec 2017 – 204 wolne miejsca pracy i miejsca aktywizacji zawodowej). Z sektora publicznego zgłoszono 31 ofert pracy, tj. 26,5% ogółu zgłoszonych ofert w miesiącu, 86 ofert dotyczyło wolnych miejsc pracy i miejsc aktywizacji zawodowej w ramach pracy subsydiowanej, mniej o 90 ofert pracy w porównaniu z poprzednim miesiącem.

W miesiącu kwietniu 2017 roku pracę podjęło 209 osób, co stanowiło 57,3% ogółu wyrejestrowanych bezrobotnych.

Zgłoszone podjęcia pracy to:

- 168 - zatrudnienie niesubsydiowane
- 41 - zatrudnienie subsydiowane

W miesiącu kwietniu 2017 roku pośrednicy pracy przygotowali IPD – indywidualne plany działania 164 osobom bezrobotnym.

Podstawą skierowania na aktywne formy jest ustalenie profilu pomocy (profil I, II i III) osobie bezrobotnej.

W analizowanym miesiącu ustalono profile pomocy dla 173 osób bezrobotnych, w tym dla 82 kobiet. Wywiady zakończone ustaleniem poszczególnych profili pomocy dzieliły się następująco:

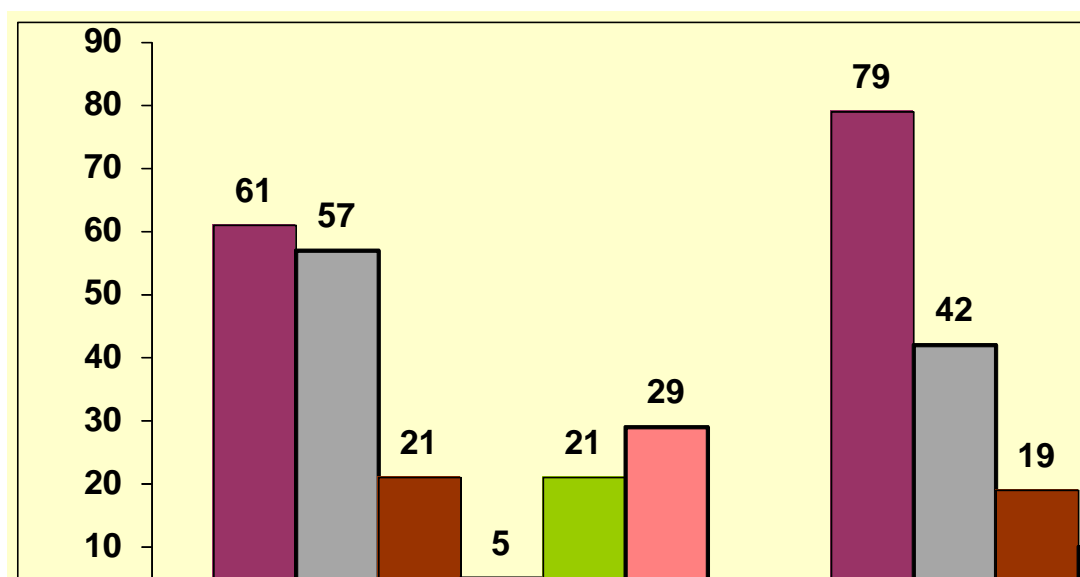
- profil I – 2 osoby,
- profil II – 149 osób,
- profil III – 22 osoby.

Na koniec miesiąca sprawozdawczego liczba bezrobotnych o ustalonym profilu I wynosiła 2 osób, profil II ustalono 1693 osobom, a profil III nadano 800 osobom. Na koniec kwietnia 2017 r. ustalony profil pomocy miało 2495 osób bezrobotnych.

Podjęcia pracy wśród bezrobotnych z poszczególnych gmin

Gmina	Podjęcia pracy w miesiącu sprawozdawczym		Wzrost (+) Spadek(-)
	31.03.2017	30.04.2017	
Miasto Kolno	61	79	18
Gmina Kolno	57	42	-15
Gmina i miasto Stawiski	21	19	-2
Gmina Grabowo	5	10	5
Gmina Mały Płock	21	23	2
Gmina Turośl	29	36	7
Powiat Kolno	194	209	+15

Podjęcia pracy z poszczególnych gmin w marcu i kwietniu 2017 r.



2. Poradnictwo zawodowe

Celem poradnictwa zawodowego jest udzielanie pomocy osobom bezrobotnym i poszukującym pracy w osiągnięciu najlepszego poziomu dopasowania do zawodu lub środowiska pracy. Doradca zawodowy towarzyszy zatem klientowi w dochodzeniu przez niego do satysfakcjonujących rozwiązań, mobilizuje go i wspiera, pokazuje mu stojące przed nim możliwości, analizuje wspólnie z nim jego sytuację oraz pomaga mu w znalezieniu lub w stworzeniu rozwiązań zawodowych. Pobudza jego aktywność i samodzielność.

W swojej pracy wykorzystuje standaryzowane narzędzia i metody pracy pomocne w badaniu zainteresowań i uzdolnień zawodowych klientów.

W kwietniu 2017 r. **10 osób** rozpoczęło proces wieloetapowego **indywidualnego poradnictwa zawodowego**. Porady te dotyczyły:

- Planowania rozwoju zawodowego
- Pomocy w przygotowaniu dokumentów aplikacyjnych
- Pomocy w dokonaniu wyboru dalszego kształcenia lub kursu

Doradcy zawodowi w grupie osób objętych indywidualnymi poradami zawodowymi przeprowadzili **11 rozmów doradczych**.

Z usługi **informacji zawodowej indywidualnej** o zawodach, rynku pracy oraz możliwościach zdobywania doświadczenia zawodowego się skorzystało **26 osób** zarejestrowana w PUP i **11 osób** niezarejestrowanych.

W ramach **grupowej informacji zawodowej** odbyło się **2 spotkania**: "Moja firma- wsparcie osób rozpoczynających działalność gospodarczą" poprowadzone przez Panią Elwirę Przybysz z CiIPKZ w Łomży - wzięły w nim udział **23 osoby** i "Przygotowanie do wejścia na rynek pracy" poprowadzone przez Panią Grażynę Bałdowską z CiIPKZ w Łomży – wzięło w nim udział **20 osób**.

Źródła informacji zawodoznawczych stanowią: klasyfikacja zawodów i specjalności, charakterystyki zawodów, teczki informacji o zawodach, opisy standardów kwalifikacji zawodowych, raporty, ekspertyzy, prognozy, filmy o zawodach, programy komputerowe, informacje wynikające ze specjalistycznego oprogramowania, przepisy prawa i inne.

Łącznie w kwietniu 2017 r. z usług poradnictwa zawodowego korzystało **91 osób**.

VI. AKTYWIZACJA ZAWODOWA BEZROBOTNYCH – INSTRUMENTY

Ustawa z dnia 20 kwietnia 2004 r. o promocji zatrudnienia i instytucjach rynku pracy (tekst jednolity Dz. U. z 2016 r. poz. 645, z późn. zm.) stworzyła szereg możliwości pomocy bezrobotnym. Teraz nie jest to tylko pomoc bierna, polegająca jedynie na rejestracji w urzędzie pracy i wypłacie świadczenia, powstały nowe narzędzia wspierania bezrobotnych w aktywnym poszukiwaniu pracy. Należą do nich tzw. instrumenty rynku pracy, które można podzielić na dwie grupy, tj. instrumenty rynku pracy dla bezrobotnych i instrumenty rynku pracy dla pracodawców.

Zgodnie z art. 44–61x ustawy o promocji zatrudnienia i instytucjach rynku pracy instrumenty rynku pracy można podzielić na:

1. Realizacja instrumentów rynku pracy dla bezrobotnych w miesiącu kwietniu 2017 roku przedstawiała się następująco:

Wyszczególnienie	
finansowanie kosztów przejazdu do pracodawcy zgłaszającego ofertę pracy lub do miejsca pracy, odbywania stażu, przygotowania zawodowego w miejscu pracy, szkolenia lub odbywania zajęć w zakresie poradnictwa zawodowego poza miejscem stałego zamieszkania w związku ze skierowaniem przez PUP	13
dodatek aktywizacyjny	4
podjęcia działalności gospodarczej	7
bony na zasiedlenie	3
szkolenia	0

2. Realizacja instrumentów rynku pracy dla pracodawców w miesiącu kwietniu 2017 roku przedstawiała się następująco:

Wyszczególnienie	
prace interwencyjne	11
roboty publiczne	7
staże	99
podjęcia pracy w ramach refundacji kosztów zatrudnienia	0
refundacja do 30 roku życia	13

VII. PODSUMOWANIE

1. **Stopa bezrobocia w miesiącu marcu 2017 r. wynosiła 16,3%** dla Powiatu Kolneńskiego (**odnotowano spadek w porównaniu do lutego 17,0%**) i była wyższa od krajowej (8,1%) i wojewódzkiej (10,1%). **W stosunku do marca 2016 r. nastąpił spadek o 0,4%.**
2. **Liczba bezrobotnych w kwietniu 2017 r. zmniejszyła się o 118 osób** w odniesieniu do miesiąca marca 2017 r.
3. **W miesiącu kwietniu zarejestrowano 247 osób bezrobotnych**, w tym:
 - po raz pierwszy – 29 osób,
 - po raz kolejny (od 1990 r.) do rejestracji powróciło 218 osób.
4. **W omawianym miesiącu zgłoszono do Powiatowego Urzędu Pracy 44 wolnych miejsc pracy i 73 miejsca aktywizacji zawodowej, w tym 86 miejsc subsydiowanych.**
5. **W kwietniu 2017 zwiększył się udział osób długotrwale bezrobotnych** do poziomu **68,5%** ogółu bezrobotnych, w marcu 2017 r. stanowił on **67,7%**.
6. W analizowanym miesiącu **zmniejszył się udział procentowy osób do 30 roku życia** do 40,5% ogółu bezrobotnych, w marcu 2017 r. wynosił on 40,7%.
7. W omawianym miesiącu statystycznym odnotowano **wzrost udziału procentowego osób po 50 roku życia** - 19,0% ogółu bezrobotnych, w marcu 2017 r. wynosił 18,7%.
8. W kwietniu 2017 r. **zmniejszył się udział osób bezrobotnych bez kwalifikacji zawodowych – 41,0** ogółu zarejestrowanych bezrobotnych, w poprzednim miesiącu wskaźnik ten miał wartość **41,2%**.