



# Kwartalnik

## Mławski Świat Pracy

Egzemplarz  
bezpłatny  
Styczeń 2015/8  
ISSN 2300-4002

**SYTUACJA NA MŁAWSKIM RYNKU PRACY W  
2014 ROKU**

**NOWY ROK – NOWE PERSPEKTYWY**

**BEZPŁATNE PORADY W RAMACH DZIAŁAŃ  
PUNKTU KONSULTACYJNEGO**

Biuletyn Informacyjny Powiatowego Urzędu Pracy w Mławie  
[www.pup.mlawa.pl](http://www.pup.mlawa.pl)

## Drodzy Czytelnicy!



Początek roku to zazwyczaj czas na podsumowanie osiągnięć ostatnich 12 miesięcy. Na aktywizację osób bezrobotnych wydatkowaliśmy ponad 10 milionów zł. Była to kwota podobna jak w ubiegłym roku. W niniejszym biuletynie prezentujemy szczegółową informację na temat poszczególnych form wspierania aktywności zawodowej naszych klientów realizowanych w 2014 roku, jak również zachęcam do korzystania z form aktywizacji zawodowej realizowanych przez Urząd Pracy w 2015 roku.

W minionym roku nawiązaliśmy współpracę z różnymi instytucjami po to, aby zachęcić osoby najbardziej odsunięte od rynku pracy do aktywności zawodowej.

Zachęcam Państwa do udziału w przedsięwzięciach organizowanych przez Urząd Pracy zaplanowanych na 2015 rok.

Zachęcam do lektury

Dyrektor Powiatowego Urzędu Pracy  
w Mławie

*Witold Perowski*



[www.pup.mlawa.pl](http://www.pup.mlawa.pl)

## Spis treści

|   |           |
|---|-----------|
| <b>SŁOWO WSTĘPNE</b> .....  | <b>2</b>  |
| <b>SYTUACJA NA LOKALNYM RYNKU PRACY W POWIECIE MŁAWSKIM W 2014 ROKU</b> ..... | <b>3</b>  |
| <b>PODSUMOWANIE 2014 ROKU, PLANY NA 2015 ROK</b> .....                        | <b>4</b>  |
| <b>URZĄD PRZYJAZNY DLA WSZYSTKICH</b> .....                                   | <b>5</b>  |
| <b>BEZPŁATNE PORADY W RAMACH PUNKTU KONSULTACYJNEGO</b> .....                 | <b>6</b>  |
| <b>NOWY ROK – NOWE PERSPEKTYWY</b> .....                                      | <b>7</b>  |
| <b>POWRÓT NA RYNEK PRACY W RAMACH PROGRAMU PAI</b> .....                      | <b>8</b>  |
| <b>NOWOCZESNE POŚREDNICTWO PRACY DLA KLIENTA INSTYTUCJONALNEGO</b> .....      | <b>9</b>  |
| <b>PODZIĘKOWANIA ZA WSPÓŁPRACĘ</b> .....                                      | <b>10</b> |
| <b>NOWE MIEJSCA PRACY- NOWE SZANSE I MOŻLIWOŚCI</b> .....                     | <b>11</b> |

Wydawca: Powiatowy Urząd Pracy w Mławie, ul. Piłsudskiego 43, 06-500 Mława tel. 23 654-39-18

Redaktor prowadzący:

Monika Siemianowska

Materiały do numeru przygotowali: Pracownicy Powiatowego Urzędu Pracy

Adres redakcyjny: Powiatowy Urząd Pracy w Mławie, Centrum Aktywizacji Zawodowej 06-500 Mława ul. Wyspiańskiego 7

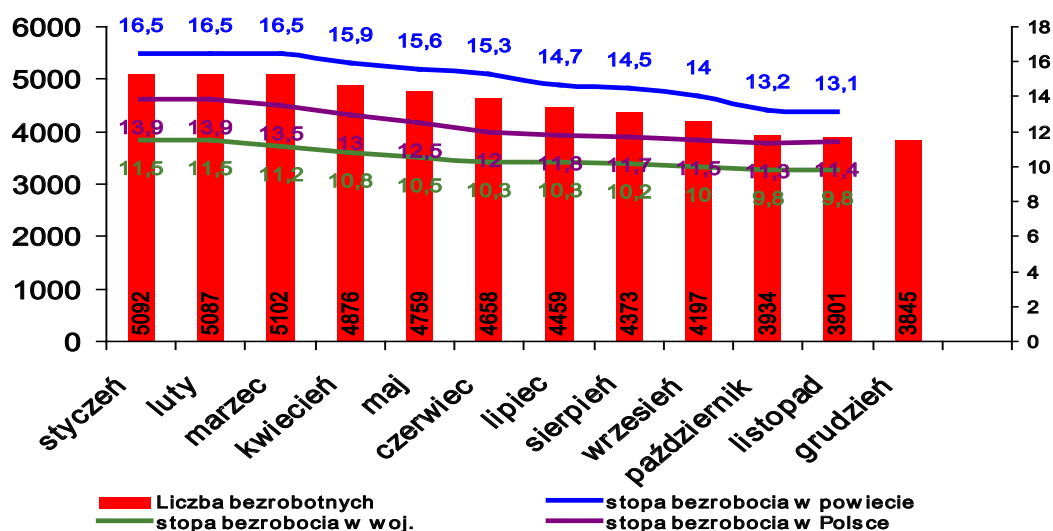
tel. 23 655 19-96 [www.pup.mlawa.pl](http://www.pup.mlawa.pl)

Wydawnictwo bezpłatne. Nakład- 500 egz. Druk: Drukarnia J.J. Maciejewscy. Adres: ul. Gdańska 1, 06-300 Przasnysz

Wykorzystywanie danych statystycznych oraz przedruki kwartalnika dozwolone wyłącznie za podaniem źródła

## SYTUACJA NA LOKALNYM RYNKU PRACY W POWIECIE MŁAWSKIM W 2014 ROKU

Wykres nr 1 Bezrobocie w powiecie mławskim w 2014 roku



Stan bezrobocia w miesiącu:

GRUDNIU 2013r.- 4831

GRUDNIU 2014r.- 3845

Tabela nr 1

| Osoby zarejestrowane znajdujące się w szczególnej sytuacji na rynku pracy | Ilość osób ogółem | W tym kobiet |
|---|-------------------|--------------|
| Bezrobotni w wieku powyżej 50 lat   | 1035              | 415          |
| Bezrobotni w wieku 18-25 lat  | 659               | 318          |
| Osoby, które ukończyły szkołę wyższą, do 27 r. życia                      | 45                | 28           |
| Bezrobotni niepełnosprawni  | 166               | 79           |
| Osoby bez kwalifikacji zawodowych   | 1115              | 567          |
| Osoby z wykształceniem wyższym  | 374               | 256          |
| Osoby z prawem do zasiłku   | 545               | 259          |
| Zwolnieni z przyczyn zakładu pracy  | 26                | 13           |
| Zamieszkali na wsi  | 2194              | 1106         |
| Osoby w okresie 12 msc. od ukończenia nauki                               | 195               | 110          |

Osoby zarejestrowane w Powiatowym Urzędzie Pracy w Mławie z podziałem na gminy wg stanu na dzień 31.12.2014r.

Tabela nr 2

| Nazwa gminy         | Ilość osób ogółem | W tym kobiet |
|---------------------|-------------------|--------------|
| Mława               | 1654              | 805          |
| Dzierzgowo          | 157               | 74           |
| Lipowiec Kościelny  | 268               | 124          |
| Radzanów            | 182               | 96           |
| Strzegowo           | 400               | 202          |
| Stupsk              | 240               | 121          |
| Szreńsk             | 247               | 132          |
| Szydłowo            | 249               | 111          |
| Wieczfnia Kościelna | 192               | 109          |
| Wiśniewo            | 256               | 136          |
| Ogółem              | <b>3845</b>       | <b>1910</b>  |

Liczba osób, które uczestniczyły w aktywnych formach przeciwdziałania bezrobociu do końca grudnia 2014 r.:

Tabela nr 3

| Nazwa formy                | Szkolenia zawodowe i Klubu Pracy | Środki na uruchomienia działalności gosp. | Środki w ramach doposażenia stanowiska pracy | Prace interwencyjne | Roboty publiczne | Szaże | Prace społecznie użyteczne |
|----------------------------|----------------------------------|---|--|---------------------|------------------|-------|----------------------------|
| Liczba osób korzystających | 289                              | 96  | 85   | 41                  | 171              | 601   | 102                        |

## DZIAŁANIA URZĘDU PRACY W 2014 ROKU

### NOWE WYZWANIA NA 2015 ROK

Powiatowy Urząd Pracy w Mławie w 2014 roku pozyskał środki na aktywizację zawodową osób bezrobotnych w łącznej kwocie 10 mln 174 tys. 800 zł. Jest to kwota taka sama, jak w roku 2013 (10 mln 177 tys. 831 zł). Liczba osób zaktywizowanych również utrzymała się na podobnym poziomie i w 2014 r. wyniosła 1428 osób.

Środki na aktywizację zawodową osób bezrobotnych pozyskane zostały w ramach 7 programów aktywizacji zawodowej, co ilustruje wykres nr 2.

Wykres nr 2. Źródła finansowania działań aktywizacji zawodowej w 2014 r.



Pomoc w postaci aktywnych form wsparcia poprzedzona była spotkaniami z doradcami klienta (pośrednikami pracy lub doradcami zawodowymi). W 2014 roku z usług pośrednictwa pracy (podczas 23 568 wizyt) skorzystało około 10 839 bezrobotnych i 838 pracodawców, zaś z usług poradnictwa zawodowego (porad indywidualnych i grupowych oraz indywidualnej i grupowej informacji zawodowej) skorzystały 4632 osoby bezrobotne. Ponadto 80 bezrobotnych uczestniczyło w szkoleniach z zakresu aktywnego poszukiwania pracy. W wyniku wszystkich działań Powiatowego Urzędu Pracy w Mławie na koniec 2014 roku liczba zarejestrowanych bezrobotnych wyniosła 3845 osób i w porównaniu do analogicznego okresu 2013 roku zmniejszyła się o 986 osób.

Należy podkreślić fakt, iż dzięki intensywnym staraniom tutejszego Urzędu, już w grudniu 2014 r. udało się pozyskać środki dla osób bezrobotnych oraz pracodawców na 2015 r. Dzięki temu wsparcie w aktywizacji zawodowej przyznawane będzie od początku roku 2015. Kwota, z jaką Powiatowy Urząd Pracy w Mławie rozpocznie nowy rok wy-

si 12 mln 814 tys. 200zł. Jak widać jest to wysokość środków wyższa o 25% od poziomu z 2014 roku. Ta łączna kwota będzie do rozdysponowania w ramach 4 programów i projektów aktywizacji zawodowej i łagodzenia skutków bezrobocia (algorytm, środki EFS, program specjalny).

Głównymi zadaniami, jakie realizowane będą w 2015 r. są:

- zwiększenie liczby osób objętych działaniami aktywizacji zawodowej w porównaniu z 2014 r.;
- pozyskanie dodatkowych funduszy dla osób bezrobotnych i pracodawców uruchamianych w ciągu przyszłego roku;

- działania upowszechniające zagadnienia ekonomii społecznej, sprzyjające powstawaniu spółdzielni socjalnych na terenie powiatu mławskiego.

Świadczona przez Urząd pomoc trafi przede wszystkim do osób: z wyższym wykształceniem, bez wykształcenia średniego, młodych. Nie oznacza to jednak, że bezrobotni, którzy zaliczają się do innych grup nie będą mieli szansy na otrzymanie wsparcia w poszukiwaniu pracy. Powiatowy Urząd Pracy w Mławie oferować będzie swoje usługi dla wszystkich osób bezrobotnych.

Oprócz standardowych działań określonych w ustawie o promocji zatrudnienia

i instytucjach rynku pracy, Urząd wciąż poszukuje nowych i innowacyjnych możliwości rozwoju usług świadczonych dla osób bezrobotnych, prowadzących do efektywniejszego wspierania naszych klientów w procesie powrotu na rynek pracy. Przykładem na to będzie przybliżenie naszym klientom zagadnień ekonomii społecznej i tworzenia spółdzielni socjalnych, co z resztą zainicjowane zostało w 2014 r.

Wyrażamy głęboką nadzieję, iż wiedza i doświadczenia roku 2014 pozwolą na dalsze doskonalenie pomocy świadczonej przez nasz Urząd przekładając się na jeszcze trafniejsze adresowanie dostępnych form wsparcia do naszych klientów.

**Osoby zainteresowane skorzystaniem z form pomocy oferowanych przez Urzędu Pracy  
SERDECZNIE ZAPRASZAMY  
do współpracy w 2015 roku.**

Opracowanie- Aleksandra Marek  
Beata Jakubowska

## NOWY ROK – NOWE PERSPEKTYWY

Bon stażowy, szkoleniowy i na zasiedlenie to formy wsparcia młodych osób bezrobotnych, o które można wnioskować już od początku stycznia 2015 r. Dzięki pozyskaniu przez Powiatowy Urząd Pracy w Mławie środków na te działania aktywizacyjne, osoby bezrobotne, które nie ukończyły 30 r.ż. i posiadają II profil pomocy mogą ubiegać się o przyznanie funduszy w ramach poszczególnych bonów. W tym celu należy złożyć do Urzędu odpowiedni wypełniony wniosek (druki wniosków znajdują się na stronie internetowej: [www.pup.mlawa.pl](http://www.pup.mlawa.pl) lub w Centrum Aktywizacji Zawodowej, ul. Wyspiańskiego 7, pok. 11 i 13).

### Jak to działa?

Bon stażowy zapewnia osobie bezrobotnej odbycie stażu przez okres 6 miesięcy u pracodawcy, którego wskaże sam zainteresowany, wraz z zapewnieniem zatrudnienia po zakończonym stażu. Pracodawca po takim 6-miesięcznym stażu zatrudnia stażystę na okres co najmniej 6 miesięcy. Tak więc dzięki przyznaniu bonu stażowego osoba bezrobotna ma gwarancję, iż będzie mogła przez łączny okres 12 miesięcy nabyć i pogłębiać swoje kwalifikacje oraz doświadczenie zawodowe. Dodatkowo pracodawca, który wywiąże się z obowiązku zatrudnienia, po upływie tych 6 miesięcy może otrzymać z Urzędu premię finansową w wysokości 1500 zł. Tak więc bon stażowy jest korzystny zarówno dla stażysty, jak i dla pracodawcy. Warto podkreślić, iż w 2014 roku, Urząd przyznał 11 takich bonów, których realizacja rozpoczęła się dopiero w drugiej połowie roku. Oznacza to, że ta nowa forma wsparcia przyjęła się wśród bezrobotnych jak również pracodawców. Na 2015 r. Urząd planuje realizację 40 bonów stażowych, o które można już wnioskować.

Bon szkoleniowy również zaadresowany jest do bezrobotnych do 30 r.ż. i stanowi gwarancję dla osoby, której został przyznany, iż zostanie skierowana na wybrane przez siebie szkolenie zawodowe – jedno lub więcej. Bon szkoleniowy opiewa na kwotę ok. 3700 zł, dzięki czemu bezrobotny może wykorzystać te pieniądze nawet na kilka szkoleń w zależności od ich kosztu. Jest to jedyna taka możliwość, ponieważ przy finansowaniu standardowych szkoleń indywidualnych możliwe jest jednorazowe skierowanie na wskazane szkolenie. Warunkiem koniecznym do spełnienia po szkoleniu w ramach bonu jest podjęcie pracy lub działalności gospodarczej na okres co najmniej 6 miesięcy. W ramach bonu bezrobotny otrzymuje także stypendium szkoleniowe oraz może pokryć koszty dojazdu na szkolenie lub zakwaterowanie. Koszty stypendium nie pomniejszają kwoty ogólnej bonu. W 2014 r. 9 bezrobotnych otrzymało takie bony. Z bonu szkoleniowego w 2015 r. będzie mogło skorzystać 55 osób. Wnioski o przyznanie bonu przyjmowane są już stycznia 2015r.

Bon na zasiedlenie to prawdziwy hit wśród młodzieży zamierzającej podjąć pracę lub działalność gospodarczą poza miejscem zamieszkania. Na tzw. zasiedlenie otrzymuje się kwotę ponad 7000 zł, którą

można przeznaczyć na pokrycie kosztów utrzymania się w nowym miejscu. Ważne, by miejsce pracy oddalone było od dotychczasowego miejsca zamieszkania o min. 80 km. Aby wywiązać się z warunków uzyskania funduszy z bonu, należy wykazać 6-miesięczne zatrudnienie na pełen wymiar czasu pracy z wynagrodzeniem w wysokości co najmniej 1750 zł lub prowadzenie działalności przez taki okres czasu (w tym przypadku przez 6 miesięcy należy opłacać składkę ZUS w wysokości odpowiadającej najniższemu wynagrodzeniu krajowemu!). Pierwsze bony na zasiedlenie, podobnie jak stażowe i szkoleniowe, zostały przyznane w drugiej połowie minionego roku i mimo krótkiego czasu realizacji skorzystało z nich aż 21 osób bezrobotnych. Na 2015 r. Urząd przygotował 40 takich bonów z założeniem zwiększania ich ilości w ramach bieżących potrzeb. Oznacza to, że z bonu na zasiedlenie będzie mogło skorzystać znacznie więcej osób bezrobotnych. Bon ten może stanowić idealne rozwiązanie dla osób kończących studia wyższe, które wiążą swoją karierę zawodową z innymi miastami.



**Osoby bezrobotne, które chciałyby skorzystać z dostępnych bonów, zachęcamy do kontaktu z pracownikami realizującymi te formy wsparcia, którzy udzielają informacji w Centrum Aktywizacji Zawodowej w Mławie przy ul. Wyspiańskiego 7 :**

- **Bon stażowy-** Elżbieta Krajewska, tel. 023/655-19-96, pok. nr 11
- **Bon szkoleniowy-** Grażyna Han, tel. 023/655-19-96, wew. 313, pok. nr 13
- **Bon na zasiedlenie-** Agata Jędrzejewska, tel. 023/ 655-19-96, pok. nr 11

Opracowanie- Aleksandra Marek

## POWRÓT NA RYNEK PRACY W RAMACH PROGRAMU AKTYWIZACJA I INTEGRACJA

W okresie 01.10.2014- 30.11.2014 w Miejskim Ośrodku Pomocy Społecznej w Mławie w porozumieniu z Powiatowym Urzędem Pracy Mławie, realizowano Program Aktywizacja i Integracja (PAI).

Były to działania w zakresie udzielenia kompleksowej pomocy w ramach aktywizacji zawodowej i integracji społecznej, służące kształtowaniu aktywnej postawy w życiu społecznym i zawodowym. W programie udział brało 10 osób bezrobotnych zarejestrowanych w Powiatowym Urzędzie Pracy w Mławie, były to między innymi osoby po 50 roku życia, długotrwale bezrobotne oraz korzystające ze świadczeń pomocy społecznej, dla których ustalony został III profil pomocy (zgodnie z Ustawą o promocji zatrudnienia i instytucjach rynku pracy z dnia 27.05.2014 roku).

W ramach PAI świadczone:

- grupowe poradnictwo zawodowe- zajęcia z doradcą zawodowym, których celem było kształtowanie postaw osób bezrobotnych i pomoc w procesie aktywizacji zawodowej, podniesienie kompetencji życiowych i umiejętności społecznych, odkrywanie i poszerzanie świadomości własnych możliwości, dokonanie analizy sytuacji zawodowej uczestników i określenie ich potencjału, określenie możliwości rozwoju i pokonywanie blokujących barier, nabycie wiedzy na temat sposobu poszukiwania pracy oraz opracowanie własnych dokumentów aplikacyjnych- CV i listu motywacyjnego, a także zwiększenie szansy na znalezienie i utrzymanie odpowiedniego zatrudnienia;
- grupowe zajęcia psychologiczne- zajęcia z psychologiem, których celem było wzmocnienie



poczucia własnej samooceny, zdobycie umiejętności radzenia sobie ze stresem i sytuacją trudną, wzrostem asertywności, zmniejszeniem lęku społecznego oraz zwiększeniem szansy na znalezienie i utrzymanie odpowiedniego zatrudnienia;

- prace społecznie użyteczne- prace wykonywane przez osoby bezrobotne na rzecz społeczności lokalnej (art. 73 a Ustawy o promocji zatrudnienia i instytucjach rynku pracy).

Zajęcia z doradcą zawodowym oraz psychologiem odbywały się raz w tygodniu w wymiarze 5 godzin dydaktycznych, a prace społecznie użyteczne w wymiarze 10 godzin tygodniowo. Z wypowiedzi i opinii uczestników zajęcia w ramach Programu Aktywizacja i Integracja były odpowiedzią na ich potrzeby i oczekiwania.

Działania w ramach PAI, jak już dało się zauważyć, zmieniły postawę osób bezrobotnych i wspomogły w procesie aktywizacji zawodowej i integracji społecznej. Pojawiły się pierwsze sukcesy powrotu na rynek pracy- podjęcia zatrudnienia w ramach umów o pracę. Program PAI pobudził w uczestnikach aktywność zawodową do podejmowania samodzielnych działań w celu podjęcia zatrudnienia. Osoby bezrobotne zaczęły w pełni korzystać z dostępnych ofert pracy i aktywnie podejmować rozmowy z pracodawcami.

Urząd Pracy wspólnie z Ośrodkami Pomocy Społecznej w 2015 roku będzie nadal realizował działania programu, dzięki temu mieszkańcy powiatu mławskiego będą mogli skorzystać między innymi z prac społecznie użytecznych realizowanych w ramach działań Programu Aktywizacja i Integracja.

Opracowanie - Anna Oleszkiewicz

## DZIAŁANIA POŚREDNICTWA PRACY DLA KLIENTA INSTYTUCJONALNEGO

Rynek pracy ulega ciągłym przeobrażeniom. W 2014 roku obserwowaliśmy zjawisko borykających się pracodawców z problemami znalezienia odpowiedniego pracownika na nowe stanowiska pracy. Obecnie pracodawcy informują, że z powodu stale rosnących i tak już wysokich kosztów pracy nie stać ich na tworzenie nowych miejsc pracy. W związku z przeobrażeniami w obszarze rynku pracy zmienia się również rola Powiatowego Urzędu Pracy, który wychodząc naprzeciw potrzebom swoich klientów: pracodawców i przedsiębiorców, w elastyczny sposób reaguje na te zmiany.

Mają temu służyć zadania realizowane przez pośrednictwo pracy terenowe. Głównym zadaniem pośredników pracy działających w terenie jest jak najlepsze poznanie wszystkich przedsiębiorców na terenie powiatu mławskiego i nawiązanie z nimi współpracy w celu pozyskania jak największej ilości ofert pracy. Czynności wchodzące w skład realizowanych zadań indywidualnych dla pracodawców przez Urząd Pracy to:

- rozpoznanie potrzeb i preferencji pracodawców, promocja usług urzędu pracy, a także organizowanie spotkań z wszystkimi uczestnikami rynku pracy,
- nawiązywanie nowych i utrzymywanie istniejących kontaktów z pracodawcami,
- szeroko rozumiane rozpoznawanie lokalnego rynku pracy, a w tym zbieranie i analiza informacji o zmieniających się trendach i potrzebach rynku, nowych inicjatywach oraz partnerach.

W obecnym numerze naszego Kwartalnika przedstawiamy zadania z zakresu oferowanej pomocy dla pracodawców, które od października w zwiększonym składzie realizuje trzech terenowych pośredników pracy:

- Mariusz Kupiński
- Monika Siemianowska
- Anna Czaplicka

Niezbędnym warunkiem w funkcjonowaniu Powiatowego Urzędu Pracy w Mławie jest wysoki poziom świadczonych usług dla tego też dodatkowo pośrednictwo pracy dla klienta instytucjonalnego zostało wsparte przez doradcę zawodowego, co daje większą możliwość oferowanej pomocy pracodawcom w procesie rekrutacji i jak najlepsze zdiagnozowanie potrzeb pracodawców w tym zakresie. Ważną informacją dla każdej osoby zainteresowanej korzystaniem z naszej pomocy jest na pewno fakt, że do firm pośrednicy pracy docierają osobiście.

W miesiącu wrześniu nastąpił podział terenu Mławy i gmin powiatu mławskiego w sposób następujący:

Pośrednik Pracy Mariusz Kupiński, który zajmuje się obsługą firm Mławy położonych w części Wólki i poszczególnych gmin: Lipowiec Kościelny, Strzegowo, Szeńsk i Radzanów.

Doradca zawodowy Monika Siemianowska zajmuje się obsługą firm znajdujących się w centrum Mławy i gminami Wiśniewo i Stupsk.

Pośrednik Pracy Anna Czaplicka zajmuje się obsługą firm znajdujących się na obrzeżach miasta i obsługuje następujące gminy: Wieczfnia Kościelna, Szydłowo i Dzierzgowo.

Wprowadzone w ostatnim czasie zmiany organizacyjne w pośrednictwie pracy terenowym mają na celu dotarcie do jak największej ilości przedsiębiorców w ramach nawiązania współpracy i promocji form wsparcia, jakie może zaoferować Powiatowy Urząd Pracy. Dzięki temu usprawnieniu, chcemy zwiększyć komfort świadczonych przez nas usług.

Ponadto od 2014 roku pośrednicy pracy organizują cykliczne spotkania branżowe, na które zapraszają pracodawców z terenu powiatu mławskiego. Spotkania te mają na celu nie tylko promocję Urzędu, ale również wymianę poglądów i doświadczeń między pracodawcami.

Raz w roku w kwietniu Urząd Pracy organizuje Targi Pracy, w których biorą udział wystawcy z powiatu mławskiego i powiatów ościennych. Jest to okazja dla bezrobotnych, aby w jednym miejscu i czasie spotkać się z wieloma pracodawcami.

Kolejnym działaniem jest utworzenie w 2013 roku Punktu Konsultacyjnego, który służy pomocą bezrobotnym i pracodawcom. W ramach działania Punktu dyżur pełnią specjaliści m.in. z Państwowej Inspekcji Pracy, Zakładu Ubezpieczeń Społecznych, Urzędu Skarbowego.

Opracowanie - Monika Siemianowska



Pracodawco! Zapraszamy do współpracy!  
 –pok. nr 3, tel. 23 654-34-00, e-mail:  
[mariuszkupinski@pup.mlawa.pl](mailto:mariuszkupinski@pup.mlawa.pl);  
[monikasiemianowska@pup.mlawa.pl](mailto:monikasiemianowska@pup.mlawa.pl);  
[anna.czaplicka@pup.mlawa.pl](mailto:anna.czaplicka@pup.mlawa.pl)

## URZĄD PRACY PRZYJAZNY DLA WSZYSTKICH

Powiatowy Urząd Pracy w Mławie już po raz drugi przystąpił do programu „Urząd Przyjazny”. Jego celem jest wyposażenie pracowników w profesjonalną wiedzę, nowoczesne techniki, narzędzia i metody w dziedzinie obsługi klienta, doradztwa i pośrednictwa pracy oraz zwiększenie poziomu zadowolenia klientów i pracodawców z jakości obsługi. Powiatowy Urząd Pracy w Mławie w ubiegłym roku jako pierwszy urząd z województwa mazowieckiego uzyskał certyfikat „Urząd Przyjazny”, a tym samym dołączył do wąskiego grona innych przyjaznych urzędów w Polsce. Zachęteni bardzo pozytywnym odbiorem, podjęliśmy decyzję o jego kontynuacji. Tak samo jak w roku 2013 pracownicy przeszli trzy etapową ścieżkę wdrażania certyfikatu: audyt, szkolenia i wdrożenie zmian, czego efektem końcowym jest nadanie Certyfikatu „Urząd Przyjazny” na kolejny rok.

Pierwszy etap to audyt, którego celem było przeprowadzenie analizy podstawowych obszarów funkcjonowania Urzędu, w skład, których wchodzi obsługa klienta w zakresie jakości, komunikacji i oczekiwań, kompetencje pracowników, ich rozwój i jakość, marketing i wizerunek, relacje wewnętrzne czyli kultura osobista i zarządzanie personelem, ocena ogólna (zbadanie stopnia przyjazności).

Audyt prowadzony był przez niezależnych



specjalistów, posiadających pełne przygotowanie merytoryczne. Analizowali oni funkcjonowanie Urzędu pod względem świadczonych tu usług, a także przeprowadzili ankiety wśród pracowników. Dodatkowo, w placówce pojawił się tzw. tajemniczy klient, który wcielając się w klienta Urzędu sprawdzał jakość obsługi. Analiza taka pozwoliła na pokazanie słabych i mocnych stron Urzędu i eliminowanie tych słabszych poprzez następnym etap wdrażania programu czyli szkolenia. Korzyści płynące ze szkoleń nie ograniczają się tylko do wzbogacenia wiedzy i umiejętności pracowników, wywierają one również wpływ na funkcjonowanie w otoczeniu zewnętrznym jak również na relacje interpersonalne w urzędzie. Przeszkoleni pracownicy potrafią sprostać wymaganiom związanym z daną pracą. To pozwala poprawić jakość usług, co w prostej linii prowadzi do wzrostu efektywności.

W tym roku pracownicy uczestniczyli w następujących szkoleniach: „Efektywna komunikacja z pracownikami urzędu”, „Coaching grupowy” i „Zarządzanie podległym zespołem”. Każde ze szkoleń prowadzone było metodą warsztatową, aby umożliwić pracownikom Urzędu rzetelne przeciwienie poruszanych zagadnień.

Obecnie Powiatowy Urząd Pracy w Mławie otrzymał ponownie status „Urząd Przyjazny”. Otrzymanie tego certyfikatu, to ogromny prestiż, który nie tylko wskazuje że jesteśmy profesjonalną placówką, ale także zmusza nas do ciągłego poprawiania i ulepszania naszych usług, jest zobowiązaniem do ciągłego podnoszenia stopnia przyjazności, co jest odczuwalne dla wszystkich osób korzystających z usług Powiatowego Urzędu Pracy w Mławie.

Opracowanie: Grażyna Han





## NOWE MIEJSCA PRACY- NOWE SZANSE I MOŻLIWOŚCI

W dniu 6 listopada 2014 roku w Starostwie Powiatowym w Mławie odbyła się Konferencja pt. „Spółdzielnia Socjalna, jako skuteczny instrument aktywizacji społeczno-zawodowej osób długotrwale bezrobotnych”.

Konferencję zorganizowała Fundacja Gospodarcza Pro Europa oraz Powiatowy Urząd Pracy w Mławie. Honorowy patronat nad konferencją objął Starosta Mławski Włodzimierz Wojnarowski. Ciekawa tematyka konferencji i gościnne miejsce przyciągnęło do wzięcia udziału w wydarzeniu. W konferencji wzięło udział ponad 40 osób z różnych środowisk, między innymi wicestarosta Barbara Gutowska, Dyrektorzy Powiatowych Urzędów Pracy z Płońska i Żuromina, reprezentant Urzędu Marszałkowskiego Województwa Mazowieckiego, przedstawiciele Ośrodków Pomocy Społecznej, Powiatowego Centrum Pomocy Rodzinie, jednostek administracji publicznej, przedsiębiorcy oraz przedstawiciele Spółdzielni Socjalnych.

Podczas konferencji po przybyciu Prelegentów, Wiceprezes Teresa Rożankowska przywitała wszystkich Gości i tym samym otworzyła mławską konferencję. Zaraz po tym głos zabrał Dyrektor Powiatowego Urzędu Pracy w Mławie Pan Witold Żerański, a następnie Starosta Mławski Pan Włodzimierz Adam Wojnarowski. Otwarcie Ośrodka Wsparcia Ekonomii Społecznej i szerzenie inicjatyw z dziedziny ekonomii społecznej z pewnością jest kolejną pomocną dłońią dla mieszkańców. Wsparcie OWES-u otwiera nowe perspektywy, a wszelkie możliwości utworzenia spółdzielni socjalnej są zdecydowanie skutecznym instrumentem aktywizacji społeczno-zawodowej osób bezrobotnych.

Zaproszeni Prelegenci w ciekawy sposób przedstawili różnorodne aspekty związane ze spółdzielczością socjalną, ekonomią społeczną opowiadając o teoretycznych aspektach ekonomii społecznej, roli ekonomii społecznej na lokalnym rynku pracy. Przedstawiając zarówno blaski jak i cienie. W interesujący i przystępny sposób zostały przybliżone kwestie związane z tematem klauzul społecznych. Po tych wystąpieniach opowiedziano o aspektach praktycznych spółdzielni socjalnej. Hanna Pieńkowska, Prezes Spółdzielni Socjalnej „Amelia”, pokazała, że mimo wielu trudności można sprawnie prowadzić działalność, realizować się,



działać i pomagać. Kolejny wyraz tego, że spółdzielczość socjalna jest skutecznym instrumentem aktywizacji osób bezrobotnych dała Pani Aleksandra Pęcherzewska, Prezes Spółdzielni Socjalnej Osób Prawnych „Centrum Usług Środowiskowych”.

Wszystkie wystąpienia i głosy, które pojawiły się w czasie trwania konferencji potwierdziły tezę postawioną w temacie konferencji. Działalność w sferze ekonomii społecznej, w tym zakładanie spółdzielni socjalnych ma swoje wady jak i zalety. Mimo wszystkich trudności, największą zaletą jest jednak fakt, iż spółdzielnie socjalne są rzeczywiście szansą dla osób bezrobotnych i rzeczywiście dają im nowe miejsca pracy, dodatkowo realizując cele społeczne.

Fundacja Gospodarcza Pro Europa przy szeroko rozumianej współpracy z instytucjami z powiatu mławskiego pragnie wspomóc mieszkańców powiatu dzięki otwarciu kolejnego już Ośrodka Wsparcia Ekonomii Społecznej. Mając nadzieję i jednocześnie będąc przekonanymi, że stworzy to szanse, które dotąd dla wielu były ukryte.

Konferencja była wydarzeniem otwierającym działanie Ośrodka Wsparcia Ekonomii Społecznej w Mławie, stanowiącego ważny punkt w promowaniu spółdzielni socjalnych jako sposobu na wyjście z bezrobocia. Działalność Ośrodka będzie wsparciem dla osiągnięcia celów założonych w projekcie Erasmus+ realizowanym przez Powiatowy Urząd Pracy w Mławie w partnerstwie z Fundacją Gospodarczą Pro Europa, którego realizacja przyczyni się do powstania spółdzielni socjalnych na terenie powiatu mławskiego.

Opracowanie- Monika Siemianowska

## PODZIĘKOWANIE ZA WSPÓŁPRACĘ

W dniach 24 i 25 listopada 2014 roku obchodzone były Dni Honorowego Krwiodawstwa PCK. Z tej okazji w Szkole Muzycznej w Mławie odbyło się uroczyste spotkanie. Podczas uroczystości Prezes Zarządu PCK w Mławie pan Józef Gerlej dziękował zarówno krwiodawcom jak też osobom i instytucjom wspierającym działalność PCK. Wyrazem tych podziękowań były medale, wyróżnienia, odznaczenia, dyplomy i statuetki.

Wśród gości przybyłych na uroczystość oprócz krwiodawców byli także przedstawiciele władz powiatu mławskiego, reprezentowani przez Starostę, jak też Burmistrz Miasta Mławy, który na wniosek PCK odznaczył medalami „Zasłużony dla Miasta Mława” wieloletnich wolontariuszy i działaczy PCK. Zarząd PCK w Mławie przyznał również podziękowania i puchar za pomoc i współ-



pracę z Polskim Czerwonym Krzyżem Powiatowemu Urzędowi Pracy w Mławie. Podziękowania odebrał Dyrektor PUP, Witold Żerański.

Opracowanie- Katarzyna Bartosiewicz

## Spotkania branżowe w Centrum Aktywizacji Zawodowej

W 2014 roku w Centrum Aktywizacji Zawodowej Powiatowego Urzędu Pracy w Mławie odbyło się 6 spotkań branżowych organizowanych cyklicznie przez tut. Urząd Pracy. Ponadto w maju zorganizowano takie spotkanie w sali konferencyjnej Starostwa Powiatowego w Mławie. Łącznie w spotkaniach tych uczestniczyło około 110 przedsiębiorców.

Przedmiotem każdego z zorganizowanych spotkań była promocja form wsparcia oferowanych przez nas i skierowanych do pracodawców. Celem spotkań było również poszerzenie współpracy z pracodawcami, którzy dotychczas nie korzystali z naszej pomocy.

Uczestnikom spotkania zaprezentowano ofertę Urzędu Pracy oraz przedstawiono plany na rok 2015. Goście uczestniczyli w panelu dyskusyjnym w trakcie którego dzielili się z nami swoimi uwagami, spostrzeżeniami i pomysłami na usprawnienie współpracy.



Serdecznie zapraszamy do udziału w kolejnych spotkaniach branżowych, które organizowane będą co miesiąc w 2015 roku.

**Bliższe informacje znajdziecie Państwo na naszej stronie internetowej [www.pup.mlawa.pl](http://www.pup.mlawa.pl)**

Opracowanie- Anna Czaplicka

## BEZPŁATNE PORADY W RAMACH DZIAŁAŃ PUNKTU KONSULTACYJNEGO

**W dniu 12 grudnia 2014 roku w Powiatowym Urzędzie Pracy w Mławie przedsiębiorcy mieli możliwość skorzystać z darmowych porad Działdowskiej Agencji Rozwoju w ramach działań Punktu Konsultacyjnego.**

Konsultant z wyżej wymienionej instytucji udzielał informacji między innymi na temat okresu programowania UE na lata 2014-2020, wsparcia firmy w wyborze źródeł finansowania zewnętrznego, opracowaniu strategii promocyjno – reklamowej. Do dyspozycji pracodawców byli również doradcy zawodowi, którzy udzielali informacji o możliwościach, sposobie i formie pomocy, jaką pracodawca może uzyskać w Urzędzie Pracy w zakresie doboru kandydatów do pracy.

Działania punktu konsultacyjnego zaplanowane są również na 2015 rok. Wszystkie osoby zainteresowane skorzystaniem z porad specjalistów z poszczególnych instytucji serdecznie zapraszamy. W punkcie będzie można spotkać się ze specjalistami z Mazowieckiej Jednostki Wdrażania Programów Unijnych, Państwowej Inspekcji Pracy, Urzędu Skarbowego, Zakładu Ubezpieczeń Społecznych, Fundacji Gospodarczej im. Karola Marcinkowskiego oraz

**Wsparcie w starcie**

Działdowska Agencja Rozwoju S.A. ma przyjemność poinformować, iż przystępuje do realizacji rządowego projektu "Pierwszy biznes - Wsparcie w starcie II" mającego na celu pomoc finansową w postaci niskooprocentowanych pożyczek na rozpoczęcie działalności gospodarczej na terenie województwa warmińsko-mazurskiego, podlaskiego oraz powiatu mławskiego i żuromińskiego.



Na zdjęciu Jerzy Karpiński  
specjalista konsultant MŚPP

Projekt skierowany jest do osób bezrobotnych, niezatrudnionych oraz niewykonyjących innej pracy zarobkowej studentów ostatniego roku studiów wyższych tj. licencjackich i magisterskich oraz absolwentów szkół średnich i wyższych tj. I i II stopnia oraz jednolitych studiów magisterskich w okresie 48 miesięcy od dnia

Stowarzyszenia Społecznej Samopomocy - Lokalna Grupa Działania.

Punkt działa w budynku Centrum Aktywizacji Zawodowej przy ulicy Wyspiańskiego 7

Wszystkich chętnych pracodawców i osoby zamierzające otworzyć własną działalność gospodarczą, którzy chcieliby skorzystać z porad punktu prosimy o kontakt z Pośrednikami Pracy – pok. nr 3, tel. 23 654-34-00, e-mail: mariuszkupinski@pup.mlawa.pl; monikasiemianowska@pup.mlawa.pl; anna.czaplicka@pup.mlawa.pl

**WSZYSTKIE PORADY SĄ UDZIELANE  
BEZPŁATNIE**

Poniżej Powiatowy Urząd Pracy w Mławie przedstawia ofertę proponowaną przez Działdowską Agencję Rozwoju.

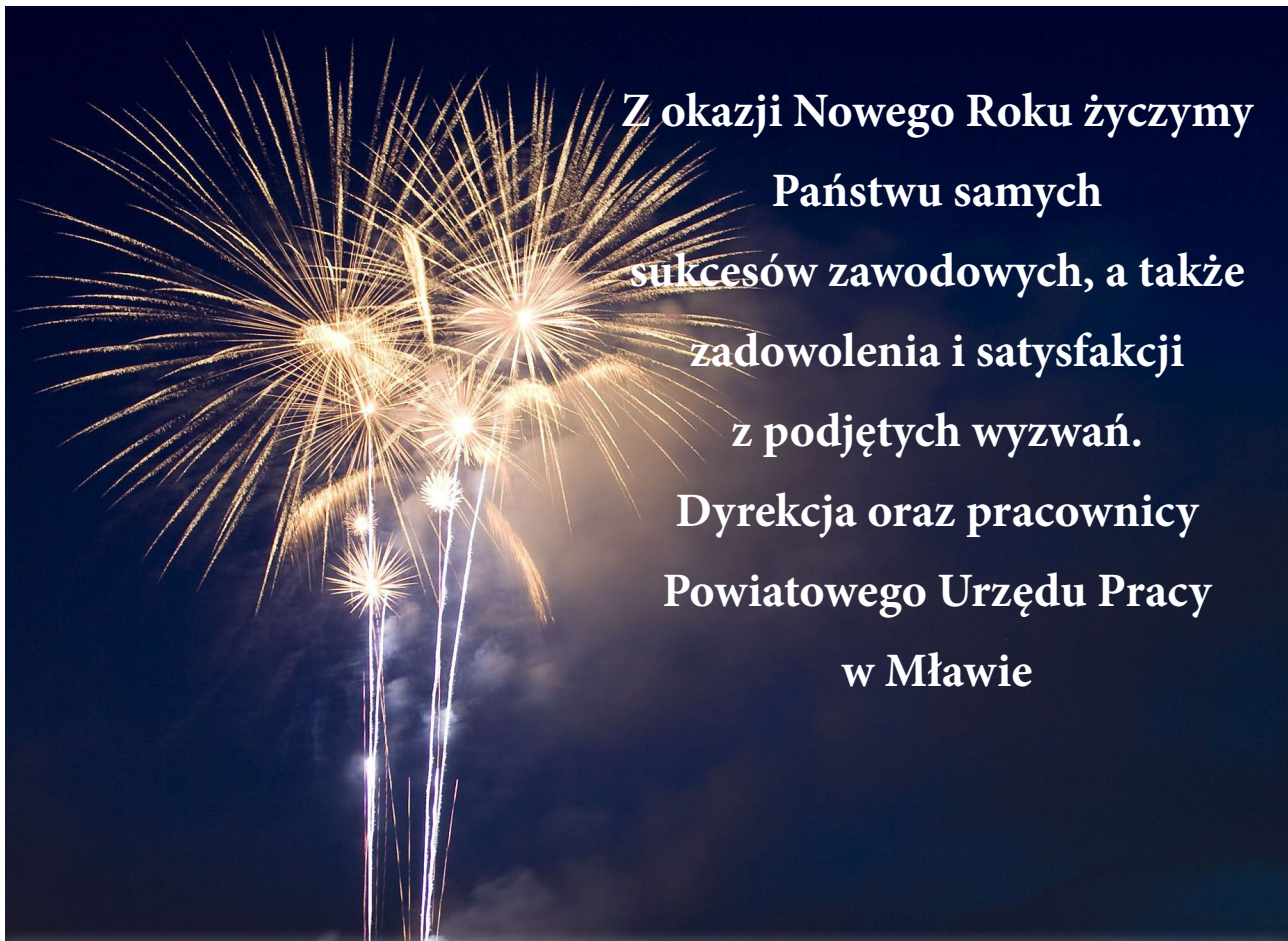


otrzymania dyplomu. Przedsiębiorcy natomiast będą mogli ubiegać się o pożyczkę na tworzenie nowych miejsc pracy dla osób bezrobotnych.

Maksymalna kwota pożyczki na podjęcie działalności gospodarczej wynosi 75 622,80 zł (stan na 12.11.2014r.), okres spłaty do 7 lat, karencja w spłacie kapitału do 12 miesięcy.

Maksymalna kwota pożyczki na utworzenie stanowiska pracy dla bezrobotnego, w tym bezrobotnego skierowanego przez Powiatowy Urząd Pracy wynosi 22 686,84 zł (stan na 12.11.2014r.), a okres spłaty do 3 lat. Oprocentowanie pożyczek na poziomie 0,25 stopy redyskonta weksli NBP czyli aktualnie zaledwie 0,56% w skali roku. Wnioskodawcy nie ponoszą opłat i prowizji związanych z uzyskaniem pożyczki.

**Zachęcamy do skorzystania z oferty osobiście w punkcie pożyczkowo-poręczeniowym w Urzędzie Miasta Mława, ul. Stary Rynek 19, pokój nr 16, w każdą środę w godzinach 09:00-12:00 lub telefonicznie pod numerem 508 915 763 lub (023) 697 06 79 od poniedziałku do piątku w godzinach 07:30-15:30.**



Z okazji Nowego Roku życzymy  
Państwu samych  
sukcesów zawodowych, a także  
zadowolenia i satysfakcji  
z podjętych wyzwań.

Dyrekcja oraz pracownicy  
Powiatowego Urzędu Pracy  
w Mławie

**Powiatowy Urząd Pracy w Mławie**  
**oraz**  
**Burmistrz Miasta Mława**

Zapraszają

Pracodawców, osoby bezrobotne i poszukujące pracy na

**V Mławskie Targi Pracy**

pod honorowym patronatem Starosty Mławskiego

24.04.2015 r. (piątek), w godz. 10.00 – 13.00

Mławska Hala Sportowa, Al. Piłsudskiego 33

Pracodawco nie zwlekaj, już dziś skontaktuj się z pośrednikami pracy- Centrum Aktywizacji  
Zawodowej w Mławie, ul. Wyspiańskiego 7 pok. 3

Powiatowy Urząd Pracy w Mławie  
06-500 Mława  
ul. Piłsudskiego 43  
telefon: 23 654 52 85  
telefon: 23 654 39 18  
fax: 23 654 52 86

Centrum Aktywizacji Zawodowej  
06-500 Mława  
ul. Wyspiańskiego 7  
telefon: 23 655 19 96  
telefon: 23 654 34 01  
fax: 23 655 34 04