



**SPRAWOZDANIE
Z DZIAŁALNOŚCI
POWIATOWEGO URZĘDU PRACY
W WIERUSZOWIE
W 2005 ROKU**

- **Informacja o stanie i strukturze bezrobocia**
- **Aktywne formy przeciwdziałania bezrobociu**
- **Informacja o wydatkowanych środkach Funduszu Pracy na aktywne formy przeciwdziałania bezrobociu i zadania fakultatywne**

Spis treści

	Strona
Wprowadzenie	3
I. Charakterystyka demograficzna powiatu	4
II. Informacja o stanie i strukturze bezrobocia wg stanu na dzień 31.12.2005.....	7
1.Stopa i poziom bezrobocia	7
2.Zmiany w poziomie bezrobocia („napływ” - „odpływ”)	10
3.Struktura bezrobocia	11
▪ według wieku	11
▪ według wykształcenia	12
▪ według czasu pozostawania bez pracy	13
▪ według stażu pracy	14
4.Wybrane kategorie bezrobotnych	15
▪ zamieszkali na wsi	15
▪ bezrobotni bez prawa do zasiłku	15
▪ bezrobotne kobiety	15
▪ osoby młode do 25 lat	16
▪ osoby powyżej 50 roku życia	16
▪ długotrwale bezrobotni	16
▪ osoby samotnie wychowujące co najmniej 1dziecko do 7 roku życia	17
▪ niepełnosprawni	17
▪ osoby bez kwalifikacji zawodowych	17
III. Aktywne Formy Przeciwdziałania Bezrobociu	18
1.Pośrednictwo pracy	18
2.Instrumenty Rynku Pracy (Subsydiowane zatrudnienie).....	22
▪ prace interwencyjne.....	22
▪ roboty publiczne	22
▪ staże	22
▪ przygotowanie zawodowe	23
▪ jednorazowe środki na rozpoczęcie działalności gospodarczej	23
▪ refundacja ze środków FP kosztów wyposażenia lub doposażenia stanowiska pracy dla skierowanego bezrobotnego	24
▪ szkolenia	24
3.Realizowane Programy	24
4.Promocja przedsiębiorczości wśród bezrobotnej młodzieży	25
IV. Informacja o wydatkowanych środkach FP w 2005r. na aktywne formy przeciwdziałania bezrobociu z zadania fakultatywne	27
Zakończenie	28

WPROWADZENIE

Przyczyny bezrobocia wynikają z procesów demograficznych i ekonomicznych. Niewątpliwie zalicza się do nich tempo wzrostu gospodarczego, słabość rozwoju miejsc pracy w usługach oraz w małych i średnich przedsiębiorstwach. Bezrobocie jest zjawiskiem skomplikowanym o złożonych uwarunkowaniach.

W ciągu ostatnich kilkunastu lat zasadniczym zmianom uległy wszystkie wymiary życia. Stworzone zostały podstawy gospodarki rynkowej, zwiększyła się radykalnie rola prywatnego sektora a zwłaszcza małych i średnich przedsiębiorstw a z drugiej strony podjęto restrukturyzację wielu sektorów gospodarki o charakterze przestarzałym. Przemianom uległy również wszystkie instytucje polityki społecznej. W wyniku procesów transformacji wyłoniły się w skali całego kraju grupy społecznie zagrożone wykluczeniem społecznym a jednym z najistotniejszych elementów statusu społecznego stało się posiadanie pracy lub jej brak. Negatywne tendencje na rynku pracy znalazły odzwierciedlenie w poziomie i strukturze bezrobocia.

W Powiecie Wieruszowskim cechami charakterystycznymi są:

- bezrobocie wiejskie,*
- bezrobocie długotrwałe,*
- niski poziom wykształcenia*
- bezrobotni bez prawa do zasiłku*

Wśród źródeł bezrobocia wymienić należy między innymi wciąż zbyt wysokie koszty pracy, niedostosowanie kwalifikacyjne pracowników, ich niską mobilność. Z uwagi na różnorodność przyczyn bezrobocia przeciwdziałanie temu zjawisku powinno obejmować zespół różnych działań. Tymczasem instrumenty rynku pracy w dalszym ciągu nie są dostosowane do sytuacji masowego i trwałego bezrobocia. Potrzebne są różnorodne działania w sferze ekonomicznej nastawione na ochronę już istniejących i tworzenie nowych miejsc pracy a także podnoszenie poziomu wykształcenia i rozwój zasobów ludzkich.

Rozwiązanie problemu bezrobocia wymaga zastosowania wielu mechanizmów naprawczych i podejmowania działań na różnych płaszczyznach skoncentrowanych na celu podstawowym, jakim jest tworzenie nowych miejsc pracy i dostosowanie do nich zasobów pracy oraz współpracy wszystkich uczestników życia społeczno-gospodarczego i politycznego.

Wszystkim zainteresowanym sytuacją na wieruszowskim rynku pracy przedstawiamy kolejne opracowanie, obrazujące krótki zarys zmian zachodzących w poziomie i strukturze bezrobocia na przestrzeni ostatnich 7 lat oraz opracowanie za rok 2005.

Jako materiały źródłowe wykorzystano sprawozdawczość statystyczną o rynku pracy, informacje publikowane przez GUS oraz materiały własne PUP Wieruszów.

I. CHARAKTERYSTYKA DEMOGRAFICZNA POWIATU

Rolniczo-przemysłowy charakter gospodarki powiatu oraz poziom urbanizacji mają decydujący wpływ na stan i strukturę występującego w nim bezrobocia. Ważną rolę w tym zakresie odgrywa również struktura demograficzna ludności. Powiat wierzuszowski zamieszkuje ogółem 42.606 osób (dane: Rocznik Statystyczny 2004 rok) .Tak więc na obszarze stanowiącym 3,2 % ogółu obszaru województwa łódzkiego, zamieszkuje 1,6 % ludności ogółu województwa łódzkiego .

W strukturze ludności według płci w powiecie wierzuszowskim występuje niewielka przewaga kobiet nad mężczyznami, stanowią one 50,5 % ogółu ludności. Przeważająca część ludności stanowią zamieszkali na wsi tj.79,2% ogółu ludności.

Strukturę terytorialną tworzy siedem gmin: Bolesławiec, Czastary, Galewice, Lututów, Łubnice, Sokolniki, miasto i gmina Wieruszów.



Szczegółowe dane dotyczące ludności w poszczególnych gminach i mieście przedstawia poniższe zestawienie (dane: Rocznik Statystyczny 2004 rok)

Wyszczególnienie	Liczba osób	
	Ogółem	W tym kobiety
Miasto Wieruszów	8.850	4.625
Gmina Wieruszów	5.319	2.632
Gmina Bolesławiec	4.182	2.045
Gmina Czastary	4.083	2.030
Gmina Galewice	6.183	3.113
Gmina Lututów	4.864	2.468
Gmina Łubnice	4.209	2.112
Gmina Sokolniki	4.916	2.502
Ogółem	42.606	21.527
Zamieszkali na wsi	33.756	16.902

W ogólnej liczbie ludności najliczniejszą grupę stanowią osoby w wieku :

- **produkcyjnym - 60,7% ogółu ludności (tj. 25.841 osób),**
- przedprodukcyjnym - 23,9% ogółu ludności (tj. 10.192 osób),
- poprodukcyjnym - 15,4% ogółu ludności (tj. 6.573 osoby).

Pozytywnym zjawiskiem jest zarysowujący się wzrost liczby podmiotów gospodarczych zarejestrowanych w systemie REGON .W końcu 2004r. osiągnął stan 3069 podmiotów i był wyższy o 9,2% w stosunku do 2003r., 95,5% to podmioty działające w sektorze prywatnym (dane: Rocznik Statystyczny 2003-2004).

Stopa i poziom bezrobocia na przestrzeni ostatnich 7 lat

Jak wynika z przedstawionych danych w poniższej tabeli na przestrzeni ostatnich 7 lat najniższa stopa bezrobocia w powiecie wieruszowskim była w roku 1999 która kształtowała się na poziomie 11,9% dla powiatu wieruszowskiego oraz 14,3 dla województwa łódzkiego. W kolejnych latach kształtowała się ona na zbliżonym poziomie. Istotną uwagą jest to, że GUS w styczniu 2004r. zweryfikował dotychczasową stopę bezrobocia dla Polski na podstawie wyników Narodowego Spisu Powszechnego Ludności i Mieszkań 2002 oraz Powszechnego Spisu Rolnego 2002.

**Dla porównania stopa z 7 ostatnich lat kształtowała się następująco
(stan na koniec grudnia) :**

Stopa bezrobocia:	1999	2000	2001	2002	2003	2004	2005
-w powiecie wieruszowskim	11,9	13,1	14,6	14,2	12,6	14,0	13,2
-w województwie łódzkim	14,3	16,3	18,1	18,5	18,5	19,6	17,5
Kraj	13,6	15,1	17,4	18,1	18,0	19,1	17,6

Poziom bezrobocia

Analizując 7 ostatnich lat pod kątem liczby bezrobotnych możemy stwierdzić, że mamy do czynienia z różnymi natężeniami i spadkami bezrobocia w omawianym okresie. Na koniec roku 1999 liczba zarejestrowanych bezrobotnych w wieruszowskim urzędzie pracy wynosiła 2.820 osób (w tym 1479 kobiet). Od tego czasu na przestrzeni trzech kolejnych lat bezrobocie systematycznie wzrastało i do końca roku 2001r. wzrosło o 657 osób a liczba bezrobotnych na koniec grudnia 2001r. wynosiła 3.477 osób.

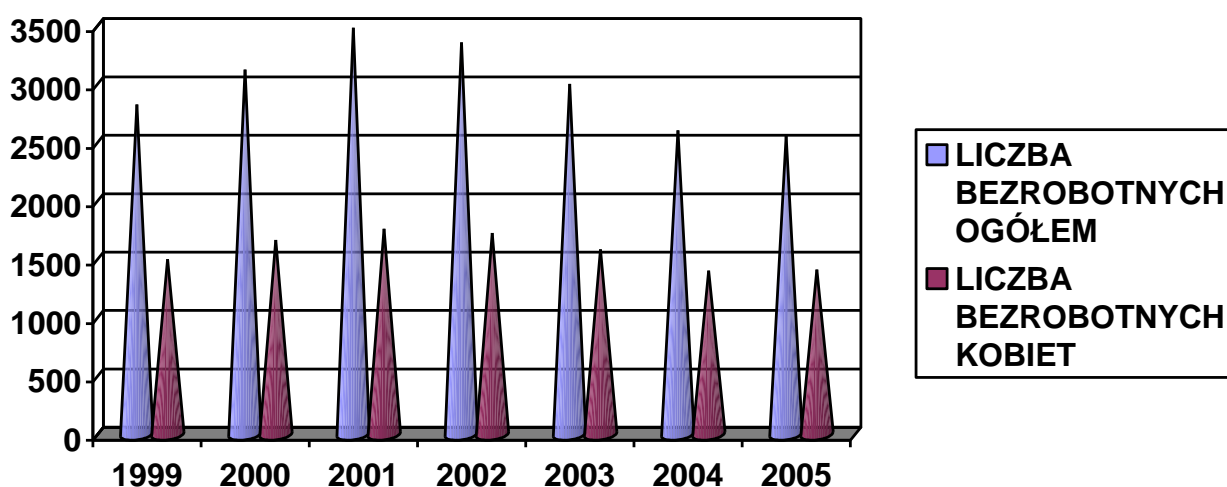
Rok 2001 był rokiem najwyższego bezrobocia na przestrzeni omawianych 7 lat .

Rok 2002 zapoczątkował spadek bezrobocia, a liczba bezrobotnych na przestrzeni kolejnych czterech lat systematycznie spadała. Do końca 2005r. liczba bezrobotnych spadła o 927 osób w porównaniu do roku 2001. Ta sama sytuacja dotyczyła kobiet ,największa liczba kobiet wystąpiła w roku 2001 tj.1.755 osób które stanowiły 50,4% ogółu bezrobotnych .Kolejne lata to systematyczny spadek w omawianej grupie .Do końca 2005r. liczba bezrobotnych kobiet spadła o 350 osób w porównaniu do roku 2001.

**Tabela przedstawia liczbę bezrobotnych w latach 1999-2005
(stan na koniec grudnia)**

Liczba bezrobotnych	1999	2000	2001	2002	2003	2004	2005
ogółem	2.820	3.117	3.477	3.352	2.995	2.597	2.550
w tym kobiet	1.497	1.660	1.755	1.720	1.581	1.399	1.405

Poniższy wykres przedstawia liczbę bezrobotnych ogółem oraz kobiet w latach 1999-2005



2. „Napływ” - „Odpływ” w okresie 7 lat

Na poziom bezrobocia w poszczególnych latach miały wpływ dwie wielkości : liczba osób rejestrujących się w danym okresie „napływ” i liczba osób które w tym samym czasie z różnych powodów zostały wyłączone z ewidencji „odpływ”.

Charakterystyczną cechą bezrobocia jest niewątpliwie jego sezonowość, polegająca na wzmożonych rejestracjach jesienią i zimą oraz na spadku rejestrujących się bezrobotnych wiosną i latem .

W okresie od 1999r. do 2005r. w Powiatowym Urzędzie Pracy w Wieruszowie ogółem **status bezrobotnego uzyskało ogółem 19.689 osób**. Przeważały osoby poprzednio pracujące (prawie 68 %), rejestrujące się po raz kolejny (ponad 70%), mężczyźni oraz osoby zamieszkałe na wsi (ponad 72%).

W analizowanym okresie **wyłączono z ewidencji osób bezrobotnych ogółem 19.368 osób**.

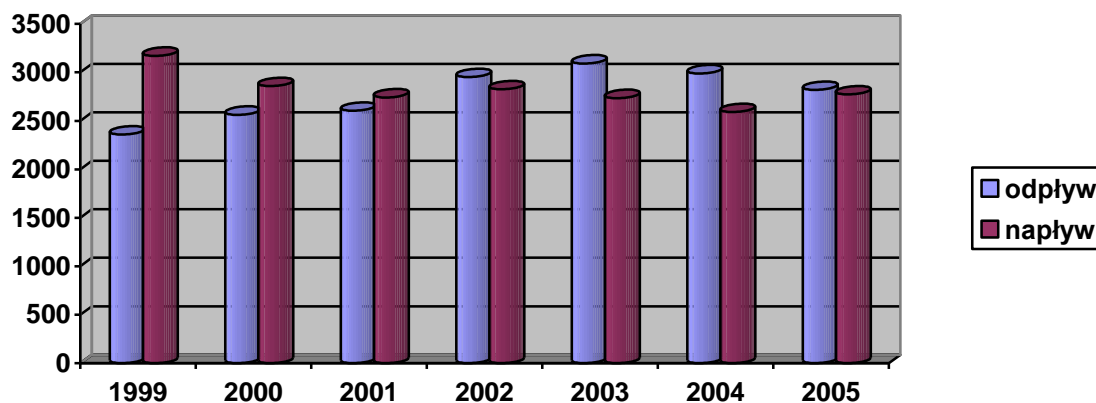
Mimo trudnej sytuacji na naszym rynku pracy, główną częścią odpływu były podjęcia pracy, które stanowiły około 50,5% ogółu wszystkich wyrejestrowań. Dość liczną grupę bo 34,7%, stanowiły również wyłączenia z tyt. braku gotowości do podjęcia pracy.

Najkorzystniejszym rokiem był rok 2003 gdzie odpływ bezrobotnych wyniósł 3.090 osób i był najwyższy na przestrzeni omawianego okresu. Jeżeli chodzi natomiast o napływ to najkorzystniej przedstawiał się rok 2004, w którym napływ był najniższy i wynosił 2.590 osób.

Szczegółowe dane dotyczące napływu i odpływu w okresie 7 lat przedstawia poniższa tabela oraz wykres :

Wyszczególnienie	1999	2000	2001	2002	2003	2004	2005	Ogółem
odpływ	2.358	2.561	2.603	2.950	3.090	2.988	2818	19.368
napływ	3.170	2.858	2.741	2.825	2.733	2.590	2.772	19.689

„Napływ” i „Odpływ” w okresie 7 lat przedstawia poniższy wykres :



Jak widać z powyższego wykresu najbardziej niekorzystnym rokiem w relacji między napływem a odpływem był rok 1999, gdzie odpływ był niższy od napływu o 812 osób . Ta sytuacja trwała aż do roku 2001, przełomowym rokiem był rok 2002 gdzie po raz pierwszy odpływ był wyższy od napływu o 125 osób ,jednak najkorzystniejszym rokiem był rok 2004 gdzie odpływ był wyższy od napływu o 398 osób .

II. INFORMACJA O STANIE I STRUKTURZE BEZROBOCIA WEDŁUG STANU NA DZIEŃ 31.12.2005R.

1. Stopa i poziom bezrobocia

Stopa bezrobocia w powiecie wierszowskim kształtowała się w miesiącu grudniu 2005r. na poziomie **13,2%** poniżej stopy bezrobocia województwa łódzkiego, która wynosiła 17,5%. Stopa bezrobocia w kraju na koniec grudnia wynosiła 17,6%.

W analogicznym okresie roku 2004 stopa bezrobocia była wyższa i wynosiła:

- w powiecie wierszowskim –14,0%
- w województwie łódzkim-19,6%
- w kraju 19,1%.

Nastąpił znaczny spadek stopy bezrobocia w powiecie wieruszowskim w roku 2005 w porównaniu do roku 2004 tj. o 0,8 punktu procentowego.

Należy nadmienić, że Powiat Wieruszowski zalicza się do powiatów o najniższej stopie bezrobocia w województwie łódzkim, zajmuje 4 miejsce po powiatach :Wieluń 12,4%, Łowicz 12,9%, Rawa Mazowiecka 12,9%.

Liczba bezrobotnych zarejestrowanych w Powiatowym Urzędzie Pracy na koniec grudnia 2005 roku wynosiła 2.550 osób z czego 55,1% stanowiły kobiety tj. 1.405 osób.

W stosunku do analogicznego okresu roku 2004 liczba bezrobotnych była niższa o 47 osób (XII 2004-2597).

Liczba bezrobotnych z **prawem do zasiłku** wynosiła zaledwie **310** osób, które stanowiły 12,1% ogółu bezrobotnych a ich liczba była wyższa o 39 osób w stosunku do analogicznego okresu roku 2004.

Poziom bezrobocia wg stanu na dzień 31 grudnia 2005/2004 kształtował się następująco :

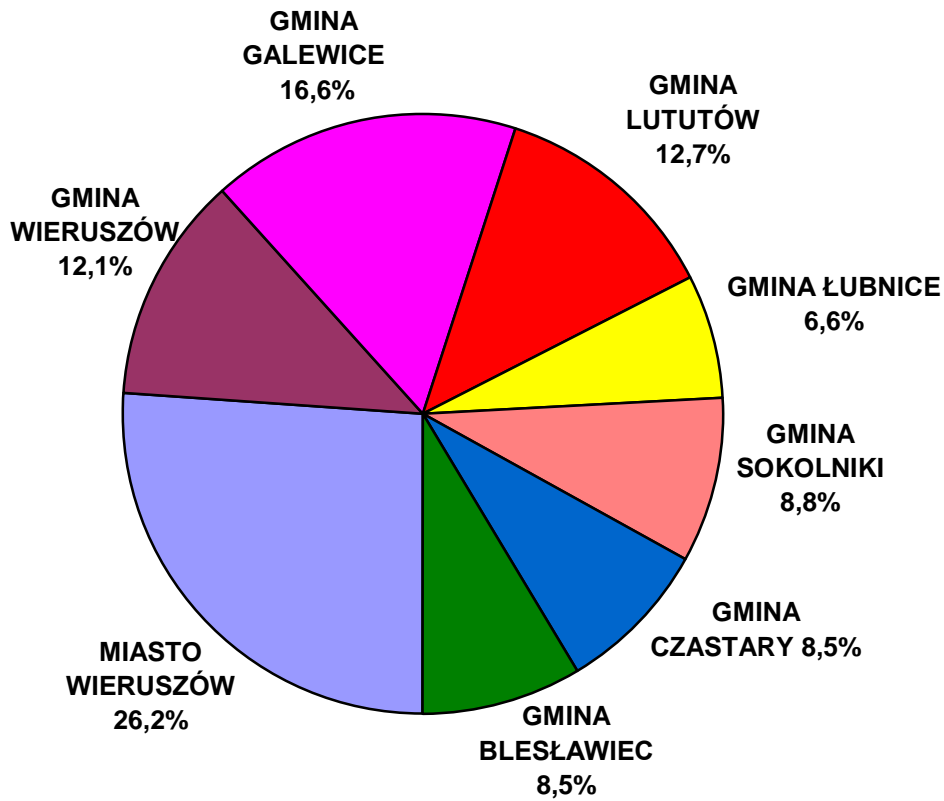
Rok	Liczba bezrobotnych			% udział do ogółu bezrobotnych	
	Ogółem	W tym		Kobiety	Mężczyźni
		Kobiety	Mężczyźni		
2005	2.550	1.405	1.145	55,1	44,9
2004	2.597	1.399	1.198	53,9	46,1

Liczba bezrobotnych w poszczególnych gminach i mieście na koniec grudnia 2004/2005r. przedstawiała się następująco :

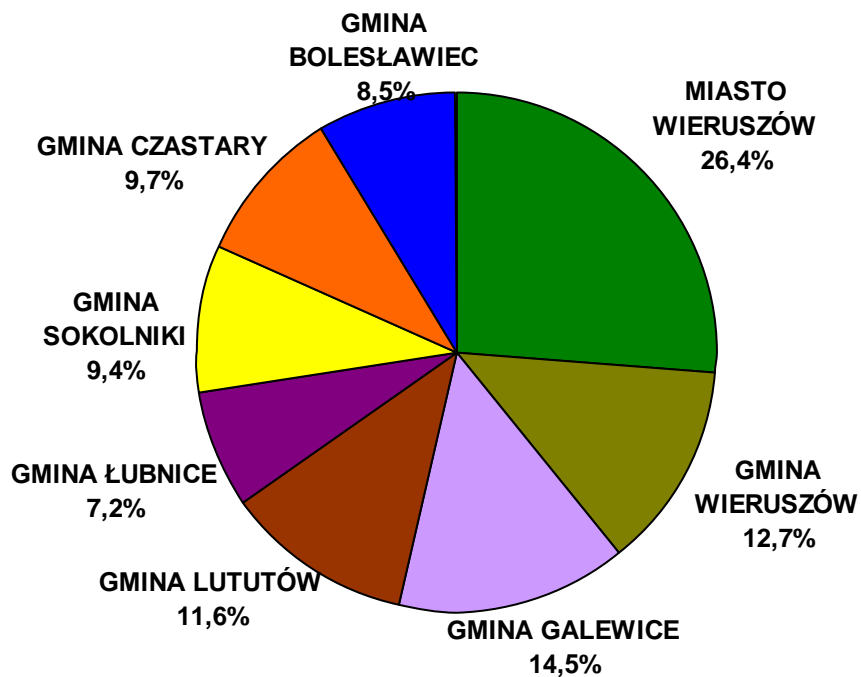
Wyszczególnienie	Stan w końcu grudnia			
	2004rok		2005 rok	
	Liczba bezrobotnych	Udział % do ogółu bezrobotnych	Liczba bezrobotnych	Udział % do ogółu bezrobotnych
Miasto Wieruszów	680	26,2	674	26,4
Gmina Wieruszów	315	12,1	324	12,7
Gmina Galewice	430	16,6	370	14,5
Gmina Lututów	329	12,7	296	11,6
Gmina Łubnice	170	6,6	183	7,2
Gmina Sokolniki	229	8,8	240	9,4
Gmina Czastary	222	8,5	247	9,7
Gmina Bolesławiec	222	8,5	216	8,5
Ogółem	2.597	100	2.550	100

Porównując w/w dwa lata możemy zauważyć, że pomimo spadku bezrobocia w powiecie, w kilku gminach nastąpił wzrost bezrobocia w 2005 r. dotyczy to gmin: Łubnice, Sokolniki, Czastary i Wieruszów. Spadek o 60 osób bezrobotnych nastąpił w Gminie Galewice.

Struktura bezrobotnych w poszczególnych gminach przedstawiają poniższe wykresy:



XII 2004 rok



XII 2005 rok

2.Zmiany w poziomie bezrobocia (napływ -odpływ)

Na poziom bezrobocia w poszczególnych okresach mają wpływ dwie wielkości : liczba osób rejestrujących się w danym okresie i liczba osób ,które w tym samym czasie z różnych powodów zostały wyłączone z ewidencji .Charakterystyczną cechą bezrobocia jest natomiast jego sezonowość, polegająca na wzmożonych rejestracjach jesienią i zimą oraz na spadku rejestrujących się bezrobotnych wiosną i latem.

„Napływ ”

W roku 2005 w Powiatowym Urzędzie Pracy w Wieruszowie status bezrobotnego uzyskało ogółem 2.772, w tym 1249 kobiet (w roku 2004 -2.590, w tym kobiet 1.107) tak więc liczba osób rejestrujących się wzrosła w roku 2005 o 182 osoby w porównaniu do roku 2004.

W strukturze osób rejestrujących się przeważały osoby :

- **zamieszkałe na wsi**, które stanowiły **72,8% tj.2.017 osób**,
- **poprzednio pracujące**, które stanowiły **67,0% tj.1.856 osób**.

Ponadto należy wyodrębnić wśród osób rejestrujących się bezrobotnych:

- bezrobotni do 25 roku życia, którzy stanowili 47,5% tj.1.316 osób,
- długotrwale bezrobotnych, którzy stanowili 38,0% tj.1.055 osób ,
- bez kwalifikacji zawodowych ,którzy stanowili 14,0% tj.388 osób.

Reasumując jednoznacznie możemy stwierdzić że mamy do czynienia głównie z młodymi bezrobotnymi ponieważ prawie co druga rejestracja to osoba z grupy wiekowej 18-25 lat .

„Odpływ ”

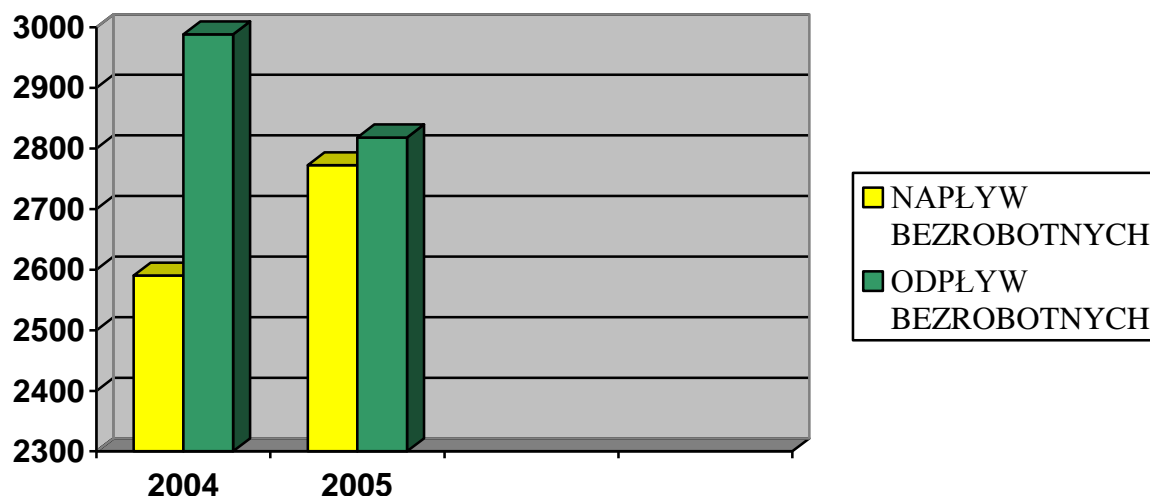
W analizowanym okresie tut. urząd pracy wyłączył z ewidencji ogółem **2.818** osób w tym 1.243 kobiety (dla porównania w roku 2004 -2.988 w tym 1312 kobiet)tj. o 170 osób mniej niż w roku 2004. Z ogółu wyłączonych z ewidencji **73,0%** stanowiły osoby zamieszkałe na wsi tj.2.058 osób (w 2004- **2.172** osoby).

Główną częścią odpływu były **podjęcia pacy**, które stanowiły ponad **47,0%** wszystkich wyrejestrowań. Zatrudnienie na przestrzeni roku 2005 znalazły **1.324** osoby przy czym najintensywniej pracę bezrobotni podejmowali w II kwartale 2005 roku. Warto zaznaczyć, iż zaledwie 11,8% stanowiły prace subsydiowane finansowane ze środków FP .Dość znaczną grupę, choć mniejszą niż w roku 2004 (tj.1128 osób) stanowiły osoby wyłączone z ewidencji na skutek nie potwierdzenia gotowości do podjęcia pracy stanowiły one 32,6%(tj.918 osób)ogółu odpływu.

Przyczyny odpływu z ewidencji :

- podjęcia pracy -1.324 osób**,
- nie potwierdzenie gotowości w wyznaczonym terminie -918 osób,
- staże -193 osoby,
- szkolenia -32 osób.
- przygotowanie zawodowe -81 osób
- inne/podj. nauki, rezygnacja, wojsko/-270 osób

**Odływ i napływ bezrobotnych w latach 2004/2005
przedstawia zamieszczony poniżej wykres**



Wskaźnik płynności rynku pracy

Odzwierciedleniem sytuacji na rynku pracy jest **wskaźnik płynności rynku pracy WpW** liczony jako stosunek liczby osób bezrobotnych podejmujących pracę do liczby osób nowo zarejestrowanych w badanym okresie. Wskaźnik ten był korzystniejszy w roku 2004.

Wyszczególnienie	2004 rok	2005 rok
• liczba podjęć pracy	1.386	1.324
• liczba nowo zarejestrowanych osób	2.590	2.772

WpW- I-XII

1.386 : 2.590=53,5%

1.324 : 2.772=47,8%

3.Struktura bezrobocia

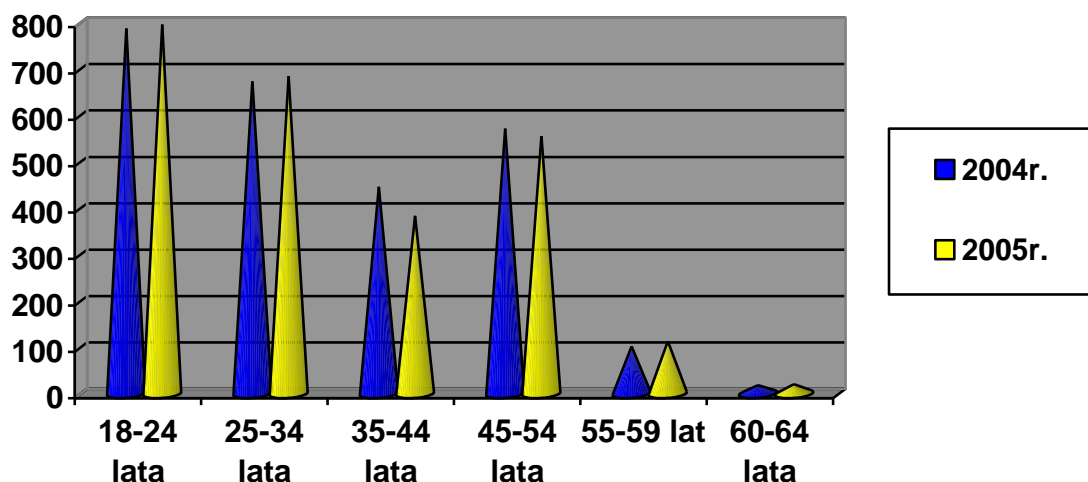
▪ **Bezrobotni wg wieku**

W strukturze bezrobotnych najliczniejszą grupę reprezentowały osoby młode w wieku **18-24 lata**, których liczba wynosiła **795** osób (2004-787 osób). Udział tej grupy w ogólnej liczbie bezrobotnych jest nadal wysoki i wynosił **31,2 %** ogółu bezrobotnych. Istotnym jest również fakt, że prawie **79,2%** stanowią osoby zamieszkałe na wsi. Wskaźnik ten jest znacznie wyższy od wskaźnika udziału osób z terenów wiejskich w ogólnej liczbie bezrobotnych, który wynosił **73,6%**. Trudna sytuacja utrzymuje się wśród bezrobotnych w wieku produkcyjnym-mobilnym **18-44 lata**, którzy stanowili **73,0%** ogółu bezrobotnych tj. **1.862** osoby.

Szczegółową strukturę wg wieku na koniec grudnia 2004/2005 roku przedstawia poniższe zestawienie :

Wiek	Stan w końcu grudnia 2004 roku		Stan w końcu grudnia 2005 roku	
	Liczba ogółem	Udział % do ogółu	Liczba osób	Udział % do ogółu
18-24 lata	787	30,3	795	31,2
25-34 lata	673	25,9	684	26,8
35-44 lata	446	17,2	383	15,0
45-54 lata	571	22,0	555	21,8
55-59 lat	102	3,9	113	4,4
60-64 lata	18	0,7	20	0,8
Ogółem	2.597	100	2.550	100

Strukturę bezrobotnych wg wieku w latach 2004/2005 przedstawia poniższy wykres:



▪ Struktura wg wykształcenia

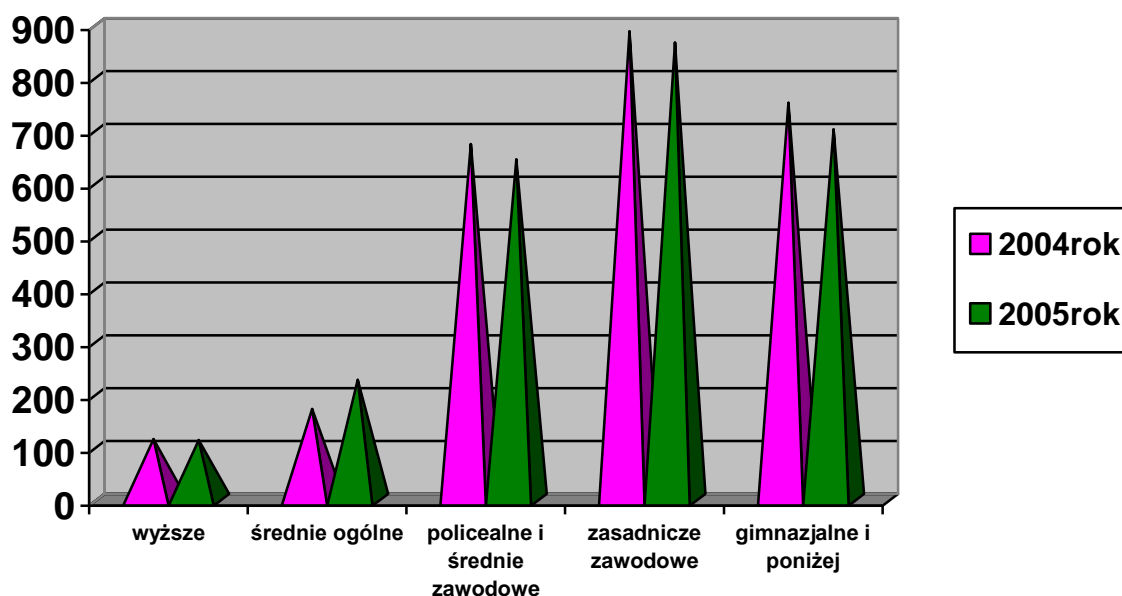
Nadal niestety charakterystyczną cechą bezrobocia w powiecie wierszowskim jest niski poziom wykształcenia osób bezrobotnych ,co w zasadniczy sposób zmniejsza ich szanse na znalezienie zatrudnienia .

Na koniec grudnia 2005 roku najliczniejszą grupę reprezentowały osoby z wykształceniem **zasadniczym zawodowym oraz gimnazjalnym i poniżej** stanowiąc **61,4 %** ogółu bezrobotnych tj.**1.566** a ich liczba spadła o 71 osób w porównaniu do analogicznego okresu roku 2004 (na koniec XII-2004 stanowili 63% a więcej nieco więcej). Odnotowano wzrost liczby osób w kategorii wykształcenie średnie ogólne gdzie ich liczba wzrosła o 32,0% w porównaniu do analogicznego okresu roku 2004.

Szczegółową strukturę wg wykształcenia na koniec grudnia 2004/2005r. przedstawia poniższe zestawienie :

Wykształcenie	Stan w końcu grudnia 2004 r.		Stan w końcu grudnia 2005 r	
	Liczba osób	Udział % do ogółu	Liczba osób	Udział % do ogółu
Wyższe	115	4,4	113	4,4
Średnie ogólne	172	6,7	227	8,9
Policealne i średnie zawodowe	673	25,9	644	25,3
Zasadnicze zawodowe	886	34,1	865	33,9
Gimnazjalne i poniżej	751	28,9	701	27,5
Ogółem	2.597	100	2.550	100

Strukturę wg wykształcenia w latach 2004/2005 przedstawia poniższy wykres



■ Bezrobotni wg czasu pozostawania bez pracy

Niekorzystnym zjawiskiem na rynku pracy jest wydłużający się okres pozostawania bez pracy o czym świadczy systematyczny wzrost bezrobocia wśród osób pozostających bez pracy przez okres ponad 12 miesięcy w okresie 2 lat .W końcu grudnia 2005 roku **długotrwale bezrobotni stanowili 61,4% (tj. 1565 osób)** ogółu bezrobotnych a ich liczba wzrosła o 262 osoby w porównaniu do roku 2004.

Największe trudności ze znalezieniem pracy mają osoby po 35 roku życia gdzie długotrwale bezrobotni w tej grupie stanowią ponad 76 % oraz osoby młode w wieku od 18-24 lat gdzie długotrwale bezrobotni w tej grupie stanowią ponad 44 % oraz .S a to głównie osoby reprezentujące niski poziom wykształcenia a więc zasadnicze zawodowe , gimnazjalne i poniżej , nie posiadające doświadczenia zawodowego lub posiadające krótki staż pracy nie przekraczający 5 lat .

Strukturę wg czasu pozostawania bez pracy na koniec grudnia 2004/2005 roku przedstawia poniższe zestawienie :

Wyszczególnienie	Stan w końcu grudnia 2004 r.		Stan w końcu grudnia 2005 r		
	Liczba osób	Udział % do ogółu	Liczba osób	Udział % do ogółu	Z liczby ogółem długotrwale bezrobotni
Do 1 miesiąca	218	8,4	166	6,5	31
1-3 miesiące	394	15,1	400	15,7	79
3-6 miesięcy	363	14,0	390	15,3	111
6-12 miesięcy	319	12,3	371	14,6	124
12-24 miesięcy	345	13,3	376	14,7	376
pow. 24 miesięcy	958	36,9	847	33,2	844
Ogółem	2.597	100	2.550	100	1.565

▪ **Bezrobotni wg stażu pracy**

Jednym z najczęściej podawanych przez pracodawców wymogów jest posiadanie odpowiedniego doświadczenia zawodowego ,dlatego tez trudności ze znalezieniem pracy mają częściej osoby o krótkim stażu pracy lub te ,które dopiero wchodzą na rynek pracy.

Wśród ogółu bezrobotnych na koniec grudnia 2005r. najliczniejszą grupę stanowili bezrobotni z **krótkim stażem pracy do 5 lat ,którzy stanowili 34,7%** ogółu bezrobotnych tj.**884 osoby** (XII-2004- 34,8% tj.902 osoby) oraz osoby bez stażu pracy, które stanowiły 24,8 ogółu bezrobotnych tj. 634 osoby (XII-2004 -23,6% tj. 612 osób) .

Wyszczególnienie	Stan w końcu grudnia 2004 r.		Stan w końcu grudnia 2005 r	
	Liczba osób	Udział % do ogółu	Liczba osób	Udział % do ogółu
Do 5 lat	902	34,8	884	34,7
5-10 lat	331	12,7	321	12,6
10-20 lat	462	17,8	412	16,2
20-30 lat	268	10,3	260	10,2
30 lat i więcej	22	0,8	39	1,5
Bez stażu	612	23,6	634	24,8
Ogółem	2.597	100	2.550	100

4. Wybrane kategorie bezrobotnych

▪ Bezrobotni zamieszkali na wsi

Od dłuższego już czasu utrzymuje się wysoki udział ludności wiejskiej w strukturze bezrobotnych, przy czym za bezrobotnego nie uznaje się takiego mieszkańca wsi, który jest właścicielem, lub posiadaczem gospodarstwa rolnego o powierzchni przekraczającej 2 ha przeliczeniowe. Dlatego rzeczywisty poziom bezrobocia na wsi jest wyższy niż rejestrowany w urzędzie pracy. Sytuacja rolnictwa i zatrudnienia mieszkańców wsi jest jednym z najistotniejszych problemów całej polskiej gospodarki i polskiego rynku pracy a spowodowana jest między innymi zbyt wysokim odsetkiem ludności zatrudnionej w rolnictwie, głównie w małych kilkuektarowych gospodarstwach rolnych.

Liczba zarejestrowanych bezrobotnych zamieszkałych na wsi w powiecie wierszowskim na koniec grudnia 2005r. wynosiła 1.876 osób, które stanowiły 73,6% ogółu bezrobotnych a ich liczba spadła o 41 osób w porównaniu do analogicznego okresu roku 2004 (XII 2004 -1.917 osób).

Wśród omawianej kategorii bezrobotnych :

- 53,9% stanowiły kobiety tj.1.012 osób,
- 33,6% stanowiły osoby młode w wieku 18-24 lata tj.630 osób,
- 11,4% stanowiły osoby z prawem do zasiłku tj.214 osób,
- 63,8% stanowiły osoby o niskim poziomie wykształcenia /zasadnicze zawodowe, gimnazjalne i poniżej tj.1.198 osób,
- 61,5% stanowiły osoby długotrwale bezrobotne tj.1.154 osoby.

W ciągu minionego roku zarejestrowało się ogółem 2.017 osób bezrobotnych zamieszkałych na wsi, co stanowi 72,7 % ogółu wszystkich nowo zarejestrowanych. W tym samym czasie 2.058 bezrobotnych zamieszkałych na wsi zostało wyłączonych z ewidencji.

▪ Bezrobotni bez prawa do zasiłku

W końcu grudnia 2005 roku **aż 87,8% (tj.2.240 osób) stanowiły osoby bez prawa do zasiłku** w porównaniu z końcem grudnia 2004 roku sytuacja praktycznie nie uległa poprawie ponieważ udział bezrobotnych bez prawa do zasiłku w ogólnej liczbie bezrobotnych wynosił 89,6% (tj.2.326 osób).

Struktura omawianej populacji przedstawia się następująco :

- **56,7%** (tj.1.271 osób) stanowiły kobiety,
- **74,2%** (tj.1.662 osoby) stanowili zamieszkali na wsi.

▪ Bezrobotne kobiety

Na rynku pracy bezrobocie w znacznym stopniu dotyka **kobiet**, gdzie ich udział w ogólnej liczbie bezrobotnych w końcu grudnia 2005r. wynosił **55,1% tj.1.405 osób**, a ich liczba w stosunku do analogicznego okresu roku 2004 wzrosła zaledwie o 6 osób (grudzień 2004-1.399 osób).

Bezrobotne kobiety to najczęściej osoby:

- w wieku 18-34 lata, które stanowiły 66,2%(tj.931osób) ogółu kobiet,
- z wykształceniem zasadniczym zawodowym, gimnazjalnym i poniżej które stanowiły 50,1%(tj. 704 osoby) ogółu kobiet,
- bez stażu pracy tj. 31,4% (442 osoby) ogółu kobiet,
- długotrwale bezrobotne, które stanowiły 65,0% (tj.913 osób) ogółu kobiet.

Na przestrzeni minionych 12 miesięcy **zarejestrowano** ogółem **1.249 kobiet** , co stanowiło 45,0% ogółu rejestracji. Natomiast liczba **wyłączonych kobiet** z ewidencji wynosiła **1.243 osoby**, co stanowiło 44,1% ogółu wyłączonych bezrobotnych .

▪ **Osoby bezrobotne do 25 roku życia**

Na koniec grudnia 2005r. w ewidencji osób bezrobotnych osoby do 25 roku życia stanowiły **31,2 %** ogółu bezrobotnych tj.**795** osób w tym **510** kobiet .

Osoby młode do 25 roku życia to najczęściej osoby :

- bez prawa do zasiłku, które stanowiły 90,3% (tj.718 osób) ogółu omawianej grupy,
- bez stażu pracy ,które stanowiły 54,6% (tj. 434 osoby) ogółu omawianej grupy,
- z wykształceniem policealnym i średnim zawodowym, które stanowiły 36,0% (tj.286 osób) ogółu omawianej grupy.

Na przestrzeni roku 2005 w urzędzie pracy zarejestrowało się ogółem **1316** osób bezrobotnych **w wieku do 25 lat**, które stanowiły **47,5%** ogółu rejestrujących się bezrobotnych.

Natomiast wyłączono z ewidencji osób bezrobotnych ogółem **1.193** osoby, (które stanowiły **42,3%** ogółu wyłączonych) w tym z powodu :

-niepotwierdzenia gotowości do podjęcia pracy -423 osoby

-podjęcia pracy 474 osoby

-rozpoczęcia szkolenia ,stażu lub przygotowania zawodowego -226 osób

-inne/dobrowolna rezygnacja, podjęcie nauki)-70 osób

▪ **Osoby powyżej 50 roku życia**

Na koniec grudnia 2005r. osoby po 50 roku życia stanowiły **15,9%** ogółu bezrobotnych tj.**406** osób w tym **136** kobiet .

Z ogółu w/w grupy aż **76,8%** (tj.**312** osoby) stanowili bezrobotni z wykształceniem gimnazjalnym i poniżej oraz zasadniczym zawodowym .

Napływ do bezrobocia tej kategorii osób w roku 2005 wynosił **272** osoby ,natomiast odpływ **232** osoby .

Spośród 232 osób wyrejestrowanych :

-101 osób pojęło pracę ,

-rozpoczęcia szkolenia lub przygotowania zawodowego 7 osób

-niepotwierdzenie gotowości -80 osób

-inne/nabycie praw emerytalno-rent. lub św. przedemerytalnego)-44osób .

Osoby powyżej 50 roku życia są to najczęściej osoby pozostające bez pracy powyżej 24 miesięcy, które stanowiły 54,9% (tj.223 osoby) ogółu omawianej grupy.

▪ **Długotrwale bezrobotni**

Na koniec roku 2005 w strukturze bezrobotnych wg czasu pozostawania bez pracy najliczniejszą grupę reprezentowali długotrwale bezrobotni, którzy stanowili **61,4%** (tj.**1.565 osób**)ogółu bezrobotnych .

Długotrwale bezrobotni to najczęściej :

- kobiety, które stanowiły 58,3% (tj.913 osób) ogółu omawianej grupy,
- osoby z wykształceniem zasadniczym zawodowym i gimnazjalnym i poniżej, które stanowiły 66,3% (tj.1.038 osób) ogółu omawianej grupy,
- osoby ze pięcioletnim stażem pracy ,które stanowiły 34,7% (tj.543 osoby) ogółu omawianej grupy,
- osoby w wieku do 34 lat, które stanowiły 47,9% (tj.750 osób) ogółu omawianej grupy.

▪ Osoby samotnie wychowujące co najmniej 1 dziecko do 7 roku życia

Na koniec grudnia 2005 roku w ewidencji osób bezrobotnych były zarejestrowanych **57** osób samotnie wychowujące co najmniej jedno dziecko do 7 roku życia ,które stanowiły **2,2%** ogółu bezrobotnych .

Osoby samotnie wychowujące dziecko do 7 roku życia to najczęściej:

- kobiety, które stanowiły 96,4% (tj.55 osób) ogółu omawianej grupy ,
- osoby z wykształceniem zasadniczym zawodowym oraz gimnazjalnym i poniżej , które stanowiły 71,9% (tj.41 osób) ogółu omawianej grupy ,
- osoby ze stażem pracy do 5 lat, które stanowiły 54,3% (tj.31 osób) ogółu omawianej grupy
- osoby w wieku do 34 lat, które stanowiły 89,4% (tj. 51 osób) ogółu omawianej grupy .

▪ Niepełnosprawni

W końcu grudnia 2005 roku było zarejestrowanych **47 osób** niepełnosprawnych, które stanowiły **1,8%** ogółu bezrobotnych .Kobiety stanowiły **46,8%** (tj.**22** osoby) ogółu omawianej grupy .

Osoby niepełnosprawne to najczęściej osoby :

- z wykształceniem zasadniczym zawodowym oraz gimnazjalnym i poniżej , które stanowiły 76,6% (tj.36 osób) ogółu omawianej grupy ,
- powyżej 45roku życia , którzy stanowili 46,8% (tj.22 osoby) ogółu omawianej grupy ,
- pozostające bez pracy powyżej 12 miesięcy, które stanowiły 48,9% (tj.23 osób) ogółu omawianej grupy.

▪ Osoby bez kwalifikacji zawodowych

Na koniec 2005r. liczba w/w osób wynosiła **584** osoby, które stanowiły **22,9%** ogółu bezrobotnych. Kobiety stanowiły 49,3% (tj.288 osób), ogółu omawianej grupy.

Osoby bez kwalifikacji zawodowych to najczęściej osoby:

- pozostające bez pracy powyżej 24 miesięcy, które stanowiły 43,0%(tj.251 osób) ogółu omawianej grupy ,
- w wieku do 35 roku życia , które stanowiły 46,7% (tj. 273 osoby) ogółu omawianej grupy,
- bez stażu pracy, które stanowiły 34,7% (tj. 203 osoby) ogółu omawianej grupy .

III. AKTYWNE FORMY PRZECIWDZIAŁANIA BEZROBOCIU

Ideą Powiatowego Urzędu Pracy jest dążenie do ciągłego podnoszenia jakości usług, zwiększenia ich atrakcyjności i dostosowania do potrzeb klientów (pracodawców i bezrobotnych) poprzez działania w zakresie :

- zapewnienia skutecznej realizacji zapotrzebowania pracodawców na siłę roboczą , w możliwie najkrótszym czasie ;
- współdziałania z partnerami społecznymi i pracodawcami w celu wypracowania wspólnych metod w rozwiązywaniu problemów rynku pracy;
- odpowiedniej skuteczności zatrudnieniowej programów rynku pracy ;
- objęcia działaniami aktywizującymi jak największej liczby osób z grup ryzyka w celu zwiększenia ich szans na rynku pracy ;
- dostarczenia klientom urzędu pracy usług na odpowiednim poziomie;
- promocji usług świadczonych przez urząd;
- racjonalnego gospodarowania publicznymi środkami finansowymi .

Chcąc oddziaływać i realizować politykę rynku pracy tut. urząd pracy obrał szereg działań a mianowicie w ramach :

1. Pośrednictwa Pracy

❖ Oferty pracy

Pierwszoplanowym zadaniem Powiatowego Urzędu Pracy jest ścisła współpraca z pracodawcami. Istotą działań pośrednictwa jest rozpoznawanie rynku pracy oraz pozyskiwanie ofert pracy i ich realizacja .

W 2005 r. tutejszy urząd dysponował **659** ofertami pracy, tj. o 259 ofert pracy mniej niż w 2004r. Z ogółu ofert, które wpłynęły do tut. urzędu dominowały oferty z **sektora prywatnego tj.447** ofert pracy, które stanowiły **67,8%** ogółu wpływających ofert pracy.

Oferty z sektora publicznego stanowiły 32,2% ogółu wpływających ofert tj.212.

Dla osób posiadających stopień niepełnosprawności zgłoszono 14 oferty pracy, które stanowiły 2,1% wszystkich zgłoszonych ofert pracy.

Z ogółu wpływających ofert pracy najliczniejszą grupę stanowiły **oferty pracy subsydiowanej tj. 65,0% (428 ofert)**.Oferty pracy niesubsydiowanej stanowiły **35,0%** ogółu zgłoszonych ofert pracy tj.**231** ofert.

Oferty pracy dotyczyły najczęściej takich zawodów jak:

- pracownik biurowy	– 90 ofert
- pracownik administracyjny	– 54 ofert
- sprzedawca	– 57 ofert
- stolarz	– 48 ofert
- robotnik gospodarczy	– 37 ofert
- szwaczka	– 31 ofert
- robotnik drogowy	– 16 ofert
- kierowca samochodu ciężarowego	– 14 ofert

Napływ ofert pracy w okresie I-XII 2005 roku przedstawia poniższa tabela :

Wyszczególnienie	2005 rok	
	Ilość ofert	Udział % do ogółu ofert
Ogółem ofert	659	100
Z tego :		
• Oferty niesubsydiowane	231	35,0
• Oferty subsydiowane w tym:	428	65,0
-prace interwencyjne	45	6,8
-staże	193	29,3
-roboty publiczne	82	12,5
-przygotowanie zawodowe	81	12,3
- refundacja kosztów zatrudnienia	27	4,1

Napływ ofert pracy wg wykształcenia:

Najwięcej ofert pracy wpłynęło dla osób posiadających wykształcenie średnie tj. 246 ofert co stanowiło 37,3 % ogółu napływu ofert.

Pozostały napływ ofert wg wykształcenia przedstawia poniższa tabela:

wykształcenie	Ilość ofert	% udział do ogółu ofert
Średnie	246	37,3
Zasadnicze zawodowe	187	28,4
Bez wymaganego wykształcenia	139	21,1
Wyższe	87	13,2
Razem	659	100

Terytorialny napływ ofert pracy:

Nazwa Gminy	Ilość ofert	% udział do ogółu ofert
Miasto Wieruszów	269	40,8
Spoza terenu	115	17,5
Galewice	74	11,2
Sokolniki	50	7,6
Wieruszów	48	7,3
Lututów	28	4,2
Bolesławiec	27	4,1
Czastary	27	4,1
Łubnice	21	3,2
RAZEM	659	100

Napływ ofert pracy wg grup zawodowych:

1. Parlamentarzyści, wyżsi urzędnicy i kierownicy	- 2 oferty
2. Specjaliści	- 34 oferty
3. Technicy i inny średni personel	- 92 oferty
4. Pracownicy biurowi	- 115 ofert
5. Pracownicy usług osobistych sprzedawcy	- 80 ofert
6. Rolnicy, ogrodnicy, leśnicy i rybacy	- 2 oferty
7. Robotnicy przemysłowi i rzemieślnicy	- 199 ofert
8. Operatorzy i monterzy maszyn	- 31 oferty
9. Pracownicy przy pracach prostych	- 104 oferty

❖ Giędy pracy

Odpowiadając na zapotrzebowanie pracodawców a równocześnie występując z własną inicjatywą urząd pracy w 2005r. zorganizował dla pracodawców **4 giędy pracy** (-, w których uczestniczyło **46 bezrobotnych** (1 gięda odbyła się na terenie zakładu pracy) (w 2004r. -6 gięd) .W wyniku zorganizowanych gięd pracodawcy zatrudnili 7 osób Giędy zorganizowano w zawodach :sprzedawca, kasjer bankowy ,pracownik biurowy.

❖ Informacja i poradnictwo zawodowe

Poradnictwo zawodowe zajmuje się pomocą w rozwiązywaniu problemów dotyczących wyboru zawodu i podjęcia pracy .

W 2005r. z poradnictwa zawodowego skorzystało **470** osób (2004r. – 392 osoby) w tym:

- młodzież do 25 lat – 299 osób
- zamieszkali na wsi - 316 osób,
- kobiety –258 osób,
- osoby niepełnosprawne- 22 osoby,
- długotrwale bezrobotni -123 osoby.

Informacja zawodowa ma na celu przekazanie wiadomości z zakresu: zawodoznawstwa, rynku pracy, ustawy o promocji zatrudnienia i instytucjach rynku pracy oraz możliwości szkolenia Z informacji zawodowej w 2005r. skorzystało **269** osób w tym:

- młodzież do 25 lat -158 osób,
- zamieszkali na wsi -176 osób,
- kobiety -165 osób,
- osoby niepełnosprawne -9 osób,
- długotrwale bezrobotni - 92 osoby.

W wyniku poradnictwa i informacji zawodowej :

- ogółem pracę podjęło **57** osób
- 66** osób zostało skierowane na szkolenie
- 34** osoby skierowano do Klubu Pracy
- 63** osoby do przygotowania zawodowego .

❖ Klub Pracy

Celem działania Klubu Pracy jest umożliwienie osobom bezrobotnym i poszukującym pracy nabycie umiejętności poszukiwania i uzyskiwania zatrudnienia .W czasie warsztatów uczestnicy zdobywają wiedzę teoretyczną i rozwijają praktyczne umiejętności poszukiwania pracy .Zajęcia w Klubie Pracy w 2005 r. rozpoczęło **34** osoby w tym **28** kobiet(2004r.-22 osoby).Po zakończeniu zajęć w Klubie Pracy 3 osoby podjęły pracę .

❖ Usługi EURES

Od momentu wejścia Polski do UE, polskie służby zatrudnienia stały się członkiem Europejskich Zatrudnienia. EURES jest siecią współpracy, która zbliża do siebie publiczne służby zatrudnienia krajów Europejskiego Obszaru Gospodarczego z innymi organizacjami regionalnymi, krajowymi i międzynarodowymi związanymi ze sprawami zatrudnienia, takimi jak związki zawodowe, organizacje pracodawców, władze lokalne i regionalne.



Na szczeblu samorządu powiatowego usługami EURES zajmuje się Asystent Powiatowy EURES. W 2005r z usług EURES skorzystało ponad 300 osób (2004r.150 osób).

Asystent EURES zajmuje się udzielaniem informacji na temat:

- aktualnych ofert pracy za granicą,
- wymagań pracodawców,
- warunków pracy oraz dokumentów wymaganych przez pracodawców.

Udzielane są również informacje dotyczące warunków życia i pracy oraz możliwości poszukiwania i podjęcia pracy w państwach Unii Europejskiej; zasad prawidłowego sporządzania CV w formacie europejskim i wypełniania ankiet do pracy. Przekazywane oferty otrzymywane są z trzech źródeł:

- za pośrednictwa Europejskich Służb Zatrudnienia EURES,
- z Ministerstwa Gospodarki i Pracy - pozyskiwane na mocy umów międzyrządowych podpisywanych między Polską a innymi krajami
- oraz otrzymywane są z agencji pośrednictwa do pracy za granicą.

2. Instrumenty Rynku Pracy (Subsydiowane zatrudnienie) :

Aktywne formy rynku pracy mają na celu: zachęcanie pracodawców do zatrudnienia osób bezrobotnych, łagodzenie skutków bezrobocia, promowanie aktywności zawodowej, umożliwienie dostosowania kwalifikacji do wymagań rynku pracy, stymulowanie powstawania nowych miejsc pracy.

➤ Prace interwencyjne

Prace interwencyjne są jedną z form pomocy finansowej dla pracodawców tworzących nowe miejsca pracy, oznacza to zatrudnienie bezrobotnego przez pracodawcę, które nastąpiło w wyniku zawartej umowy i ma na celu wsparcie osób będących w szczególnej sytuacji na rynku pracy.

W 2005r. w ramach prac interwencyjnych podjęło pracę **45** osób w tym **24** kobiety (2004r – 167 osób). Z wyżej wymienionej grupy 36 osób zamieszkałych jest na wsi. Oferty prac interwencyjnych zgłaszano najczęściej w zawodach: pracownik biurowy, stolarz, tapicer, sprzedawca.

➤ Roboty publiczne

Do wykonywania prac w ramach robót publicznych w 2005r. skierowano **82** osoby w tym **23** kobiety (2004r – 63 osoby). Spośród skierowanych osób 70 zamieszkiwało na wsi.

W ramach „Regionalnego programu na rzecz wspierania zatrudnienia osób będących w szczególnej sytuacji na rynku pracy poprzez zatrudnienie przy pracach na rzecz ochrony środowiska i poprawy jakości życia społeczności lokalnych” skierowano **36** osób na roboty publiczne w poszczególnych gminach powiatu. Były to prace na stanowiskach robotnika gospodarczego.

➤ Staże

Liczba osób skierowanych w ramach umów o staż w okresie od stycznia do grudnia 2005 roku wynosiła ogółem **193** osoby (2004r – 193 osoby), w tym **154** kobiety .Zamieszkali na wsi stanowili 84,9% ogółu skierowanych na staż tj. 164 osoby, osoby bezrobotne do 25 roku życia - 185.

W ramach projektu współfinansowanego ze środków Europejskiego Funduszu Społecznego działania 1.2 „Perspektywy dla młodzieży” pod nazwą „Nowe doświadczenia”, na staż skierowano 90 osób. W trakcie realizacji staż przerwały 3 osoby , ukończyło 37 osób z tego 30 kobiet. Pracę po zakończeniu uczestnictwa w projekcie podjęło 21 osób.

Staż rozpoczęte w 2005r. ogółem ukończyły 84 osoby, z tego pracę podjęły 43 osoby tj. 51,19%.

Bezrobotni skierowani na staż posiadali wykształcenie :

- wyższe - 34
- średnie i policealne zawodowe - 101
- średnie ogólnokształcące - 56
- zasadnicze zawodowe - 2

Najwięcej stanowisk w ramach stażu utworzono w zawodach:

- pracownik biurowy - 54
- pracownik administracyjny - 45
- sprzedawca - 34

➤ **Przygotowanie zawodowe**

Przygotowanie zawodowe jest nową formą aktywizacji zawodowej, adresowaną do osób bezrobotnych będących w trudnej sytuacji na rynku pracy, które muszą podwyższyć lub zaktualizować swoje kwalifikacje bądź zdobyć nowe .

W 2005r w ramach w/w formy skierowano **81** osób w tym **38** kobiet (2004r – 30 osób).

w tym:

- długotrwale bezrobotnych – 51 osób w tym 26 kobiet
- bezrobotnych do 25 roku życia – 32 osoby w tym 11 kobiet
- bez kwalifikacji zawodowych – 15 osób w tym 6 kobiet
- bezrobotnych powyżej 50 roku życia – 10 osób w tym 4 kobiety
- niepełnosprawnych – 1 osoba - kobieta
- zamieszkali na wsi – 51 osób w tym 21 kobiet

Na przygotowanie zawodowe w 2005r. kierowano bezrobotnych najczęściej w zawodach:

1. stolarz – 13 osób
2. szwaczka – 8 osób
3. sprzedawca – 7 osób
4. pracownik biurowy – 5 osób
5. dekarz – 4 osoby
6. prasowaczka – 3 osoby
7. betoniarz – 3 osoby

➤ **Jednorazowe środki na rozpoczęcie działalności gospodarczej**

Od miesiąca stycznia do grudnia 2005r. **20** osobom bezrobotnym w tym **10** kobietom przyznano jednorazowo środki na rozpoczęcie działalności gospodarczej, 12 osób zamieszkiwało na wsi (2004r-6 osób).

Działalność dotyczyła :

- handlu – **8** osób
- produkcji – **5** osób

w tym produkcja:

- uli i wyposażenia pasiek – 1
- pasów tapicerskich – 1
- odzieży – 2
- mebli tapicerowanych – 1

- usług – **7** osób

w tym usługi:

- protetyczno – stomatologiczne – 1
- ślusarsko – kowalskie – 1
- ślusarskie – 1
- w zakresie programowania,
montażu i serwisu sterowników
automatyki przemysłowej – 1
- w zakresie filmowania uroczystości
okolicznościowych – 1
- fryzjerskie – 1
- remontowo – budowlane – 1

➤ **Refundacja ze środków Funduszu Pracy kosztów wyposażenia lub doposażenia stanowiska pracy dla skierowanego bezrobotnego.**

Z tej formy wsparcia w 2005 roku skorzystało 14 pracodawców tworząc stanowiska pracy dla 27 skierowanych bezrobotnych (w tym dla 10 kobiet). Spośród 27 osób zatrudnionych w ramach refundowanych kosztów 17 osób zamieszkiwało na wsi. Najczęściej dotyczyły one zawodów: stolarz, ubojowy, sprzedawca.

➤ **Szkolenia**

Szkolenia i przekwalifikowania prowadzone były w ramach szkoleń grupowych i indywidualnych.

Od stycznia do grudnia 2005 roku skierowano ogółem 32 osoby w tym 7 kobiet, z czego 25 osób to zamieszkali na wsi, 8 osób to bezrobotni do 25 roku życia(2004r-50 osób),

W ramach szkoleń grupowych skierowano 20 osób w tym 5 kobiet na następujące kursy:

- Palacz kotłów wodnych opalanych paliwem stałym- 10 w tym 4 osoby niepełnosprawne
- ABC Małego Biznesu – 10 osób w tym 1 osoba niepełnosprawna i 5 osób do 25 roku życia w ramach Programu „Pierwszy biznes”.

W ramach szkoleń indywidualnych skierowano 12 w tym 2 kobiety

- kurs przewozu materiałów niebezpiecznych- podstawowy i specjalistyczny przewóz w cysternach – 1 osoba
- Kurs operatora koparek jednonaczyniowych – 1 osoba
- Kurs nauki jazdy na prawo jazdy kategorii C – 2 osoby
- Kurs nauki jazdy na prawo jazdy kategorii E do C – 1 osoba
- Roczny kurs zawodowy Kosmetyki – 1 osoba
- Kurs kwalifikacyjny szeregowych państwowej straży pożarnej – 3 osoby
- Kurs dla kandydatów na instruktorów nauki jazdy – 1 osoba
- Kurs wózków podnośnikowe z napędem mechanicznym – 1 osoba
- Kurs Kadry i płace – 1 osoba

Łącznie przeszkolone zostały 32 osoby, z tego w 2005r. ukończyło szkolenia 30 osób, a prace podjęło 21 osób co stanowi 60 %.

3. Realizowane programy

Powiatowy Urząd Pracy w Wieruszowie przystąpił do konkursów otwartych ofert ogłoszonych przez Marszałka Województwa Łódzkiego .

Konkursy te zostały ogłoszone na realizację programów współfinansowanych z rezerwy samorządu województwa łódzkiego i dotyczyły one :

- Nr 1/2005 „Regionalnego programu na rzecz wspierania zatrudnienia osób będących w szczególnej sytuacji na rynku pracy poprzez zatrudnienie przy obsłudze wniosków rolników o dopłaty obszarowe w 2005 roku”. W ramach tego programu przyznano środki w wysokości 13,9 tys.
- Nr 2/2005 „Regionalnego programu na rzecz wspierania samozatrudnienia osób bezrobotnych wychowujących co najmniej jedno dziecko do 7 roku życia i osób bezrobotnych powyżej 50 roku życia ”. W ramach tego programu przyznano środki w wysokości 24 tys.

- Nr 3/2005 „Regionalnego programu na rzecz wspierania samozatrudnienia osób będących w szczególnej sytuacji na rynku pracy poprzez zatrudnienie przy pracach na rzecz ochrony środowiska i poprawy jakości życia społeczności lokalnych”. W ramach tego programu przyznano środki w wysokości 78,8 tys.
- Nr 4/2005 na realizację „Regionalnego programu na rzecz wspierania zatrudnienia osób będących w szczególnej sytuacji na rynku pracy .” W ramach tego programu przyznano środki w wysokości 59,5 tys.

W wyniku realizacji w/w programów skierowano :

- 25 osób w ramach przygotowania zawodowego ,
- 12 osób do wykonywania prac interwencyjnych,
- 36 osób w ramach robót publicznych,

Przyznano 2 osobom jednorazowe środki na podjęcie działalności gospodarczej i refundację kosztów konsultacji prawnej i doradztwa.

Programy z EFS w ramach SPO RZL (od 01.05.2005r. do 31.03.2006r.)

- „Nowe Doświadczenie”- **Działanie 1.2 Schemat a**, kwota przyznana na 2005 rok wynosiła **224,4** tys.
W wyniku realizacji w/w programu skierowano :
 - 6 osób na prace interwencyjne
 - 90 osób na staż
- „ Szansa na zatrudnienie” – **Działanie 1.3 Schemat a**, kwota przyznana na 2005rok wynosiła **184,8** tys.
W wyniku realizacji w/w programu skierowano :
 - 7 osób na prace interwencyjne
 - 36 osób na przygotowanie zawodowe
 - 12 osób otrzymało środki na podjęcie działalności gospodarczej.

4.Promocja przedsiębiorczości wśród bezrobotnej młodzieży

Rozwój rynku pracy, to powstawanie między innymi małych i średnich przedsiębiorstw. W sytuacji znaczącego bezrobocia, szansą na znalezienie swojego miejsca na rynku pracy coraz częściej jest samozatrudnienie. Doceniając znaczenie rozwoju przedsiębiorczości jako szansy na nowe miejsca pracy, Powiatowy Urząd Pracy włączył się w działania służące promocji przedsiębiorczości, a tym samym wspieraniu decyzji zawodowych dotyczących podejmowania własnej działalności gospodarczej. W tym celu PUP wystąpił z wnioskiem do Ministerstwa Gospodarki i Pracy o przyznanie dodatkowych środków Funduszu Pracy z „rezerwy Ministra” na realizację **Programu „Pierwszy Biznes”** w wysokości 34,2 tys. zł. Decyzją Ministra przyznano środki w wysokości 25,7 tys. zł. Program „Pierwszy Biznes” skierowany jest do bezrobotnej młodzieży do 25 roku życia oraz absolwentów szkół wyższych do 27 roku życia. Jego głównym celem jest pomoc merytoryczna i finansowa dla młodych osób bezrobotnych ,które myślą o założeniu własnej firmy. Program „Pierwszy Biznes” składa się ze szkoleń teoretycznych, a następnie można złożyć wniosek o przyznanie jednorazowo środków na założenie własnego biznesu. Rekrutacja osób w ramach w/w działania miała miejsce

w miesiącu wrześniu. Do uczestnictwa w programie zachęcano młodzież poprzez media oraz na bieżąco w ramach spotkań z młodzieżą. W listopadzie 2005 roku odbyło się szkolenie ABC Małego Biznesu w którym uczestniczyło 5 osób. Po zakończeniu szkolenia przyznano 2 osobom jednorazowe środki na rozpoczęcie działalności gospodarczej.

IV. INFORMACJA O WYDATKOWANYCH ŚRODKACH FUNDUSZU PRACY W 2005 R. NA AKTYWNE FORMY PRZECIWDZIAŁANIA BEZROBOCIU I ZADANIA FAKULTATYWNE

1. Przyznane w 2005r. środki na realizację programów na rzecz promocji zatrudnienia, łagodzenia skutków bezrobocia i aktywizacji zawodowej

- 1070,0 tys. - ustalony algorytm
- 176,2 tys. - środki z rezerwy Marszałka Województwa Łódzkiego
- 409,2 tys. - środki na programy realizowane w ramach SPO RZL
- 384,5 tys. - środki z rezerwy Ministra Gospodarki i Pracy
- 25,7 tys. - środki na program „ Pierwszy Biznes”

Razem: 2.065,6 tys.

2. Wydatkowanie środków Funduszu Pracy z podziałem na aktywne formy przeciwdziałania bezrobociu

- Koszty szkoleń – 21,8 tys.
- Koszty przejazdu – 1,5 tys.
- Koszty badań bezrobotnych – 0,6 tys.
- Wyposażenie lub doposażenie stanowisk pracy – 234,5 tys.
- Środki na podjęcie działalności gospodarczej – 221,5 tys.
- Koszty pomocy prawnej i doradztwa – 5,2 tys.
- Prace interwencyjne – 144,8 tys.
- Stypendia za okres przygotowania zawodowego – 190,5 tys.
- Stypendia za okres stażu – 618,0 tys.
- Roboty publiczne – 374,0 tys.
- Składki na ubezpieczenia społeczne rolników – 0,2 tys.
- Przygotowanie zawodowe młodocianych – 239,0 tys.
- Stypendia z tytułu podjęcia dalszej nauki – 1,7 tys.

Razem: 2053,3 tys. (99,4%)

3. Przyznane środki w 2005r. na finansowanie innych zadań fakultatywnych.

- 150,1 tys. - ustalony algorytm

4. Wydatkowanie środków Funduszu Pracy na inne zadania fakultatywne

- Koszty organizacji partnerstwa lokalnego – 1,7 tys.
- Dodatki do wynagrodzeń pracowników – 1,2 tys.
- Informacje zawodowe i poradnictwo – 10,8 tys.
- Koszty wezwań, zawiadomień, przekazywania świadczeń – 40,6 tys.
- Koszty systemu informatycznego – 57,8 tys.
- Koszty wyposażenia i działalności klubu pracy – 10,6 tys.
- Szkolenie kadr służb zatrudnienia – 26,0 tys.
- Inne wydatki – 1,2 tys.

Razem: 149,9tys. (99,9%)

PODSUMOWANIE

Sytuacja na naszym lokalnym rynku pracy, mimo nieznacznego spadku poziomu bezrobocia w ciągu ostatnich dwóch lat, jest nadal trudna, o czym świadczy utrzymująca się od dłuższego czasu niekorzystna struktura bezrobocia. Większość bezrobotnych stanowią osoby zamieszkałe na terenach wiejskich. Duży odsetek wśród osób zarejestrowanych w urzędzie pracy stanowią osoby młode, osoby długotrwale bezrobotne oraz osoby o niskich kwalifikacjach zawodowych, które mają ograniczone możliwości wyjścia z sytuacji bezrobocia i znalezienia zatrudnienia.

Tymczasem rynek pracy w coraz mniejszym stopniu potrzebuje pracowników o niskich kwalifikacjach. Coraz większego znaczenia nabywa wiedza i kwalifikacje zawodowe a także dyspozycyjność, inicjatywa, mobilność, gotowość do zmiany zawodu czy przekwalifikowania, umiejętność szybkiego dostosowania się do nowych warunków oraz akceptacji elastycznych form zatrudnienia i motywacyjnych systemów wynagrodzenia.

Należy ponadto wyraźnie podkreślić, iż skuteczne przeciwdziałanie bezrobociu wymaga współdziałania władz centralnych, samorządowych, wielu instytucji oddziałujących na rynek pracy a także pracodawców, którzy tylko w warunkach gospodarczych sprzyjających przedsiębiorczości i przy wsparciu instytucji z otoczenia biznesu, będą tworzyć nowe miejsca pracy. Wiele także zależy od osób bezrobotnych poszukujących pracy, od ich indywidualnej aktywności, inicjatywy i otwartości. W obecnych czasach osoby gotowe podejmować wyzwania oraz zdobywać nowe umiejętności i kwalifikacje mają największe szanse na znalezienie pracy.