



POWIATOWY URZĄD PRACY  
W ŚWIDNIKU

Centrum Aktywizacji Zawodowej



# **Sprawozdanie z działalności Powiatowego Urzędu Pracy w Świdniku za rok 2021**

Świdnik 11.05.2022 r.

**ANALIZA LOKALNEGO RYNKU PRACY**  
**stan na koniec 2021 roku**

<b>Wyszczególnienie</b>	<b>2020</b>	<b>2021</b>
<b>Zarejestrowane osoby bezrobotne</b>	2482	2173
<b>w tym kobiety</b> (procentowy udział w ogólnej liczbie bezrobotnych)	1262 (50,8%)	1072 (49,3%)
<b>Zamieszkali na wsi</b> (procentowy udział w ogólnej liczbie bezrobotnych)	1121 (45,1%)	1013 (46,6%)
<b>Stopa bezrobocia</b>	9,2%	8,3%

**OSOBY BEZROBOTNE BĘDĄCE W SZCZEGÓLNEJ SYTUACJI NA RYNKU PRACY**  
**(procentowy udział w ogólnej liczbie bezrobotnych):**

	<b>2020</b>	<b>2021</b>
<b>Do 30 roku życia</b>	604 (24,3%)	505 (23,2%)
<b>Długotrwale bezrobotni</b>	1397 (56,2%)	1335 (61,4%)
<b>Powyżej 50 roku życia</b>	608 (24,4%)	537 (24,7%)
<b>Niepelnosprawni</b>	116 (4,8%)	143 (6,5%)

**STRUKTURA OSÓB BEZROBOTNYCH WEDŁUG WYKSZTAŁCENIA:**

	<b>2020</b>	<b>2021</b>
<b>Wykształcenie wyższe</b>	486	394
<b>Wykształcenie policealne i średnie zawodowe</b>	655	581
<b>Wykształcenie średnie ogólnokształcące</b>	284	272
<b>Wykształcenie zasadnicze zawodowe</b>	584	497
<b>Wykształcenie gimnazjalne i poniżej</b>	473	429

**OSOBY BEZROBOTNE W PODZIALE NA GMINY:**

Gmina	Bezrobotni ogółem	Bezrobotne kobiety	Uprawnieni do zasiłku	Uprawnione do zasiłku kobiety
Świdnik	1064	521	154	80
Melgiew	293	144	40	16
Trawniki	351	167	42	22
Rybczewice	109	58	13	7
Piaski	356	182	39	21
<b>RAZEM</b>	<b>2173</b>	<b>1072</b>	<b>288</b>	<b>146</b>

**OSOBY BEZROBOTNE Z PODZIAŁEM NA GMINY WEDŁUG CZASU POZOSTAWANIA BEZ PRACY, WIEKU I WYKSZTAŁCENIA:**

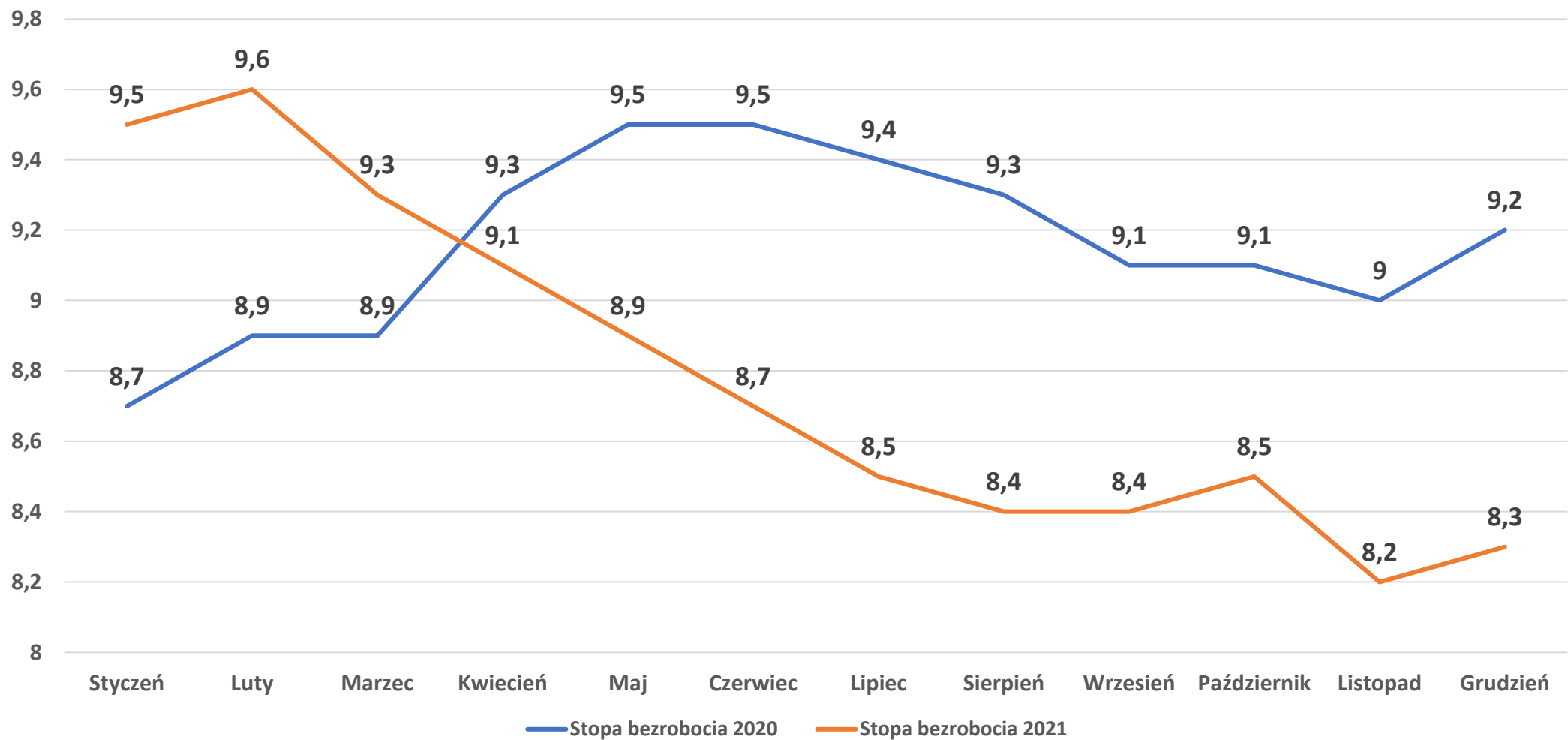
Wyszczególnienie		gmina Świdnik	gmina Melgiew	gmina Trawniki	gmina Rybczewice	Gmina Piaski	powiat świdnicki
Czas pozostawania bez pracy w miesiącach	do 1	95	20	34	8	27	184
	1-3	139	42	36	24	53	294
	3-6	139	35	33	8	35	250
	6-12	154	36	55	14	39	298
	12-24	199	52	76	17	56	400
	pow. 24	338	108	117	38	146	747
Wiek	18-24	76	41	53	19	49	238
	25-34	249	73	103	41	80	546
	35-44	312	70	92	23	92	589
	45-54	241	62	56	15	69	443
	55-59	114	32	31	7	38	222
	60 lat i więcej	72	15	16	4	28	135
Wykształcenie	wyższe	248	39	52	15	40	394
	policjalne i średnie zawodowe	322	76	85	23	75	581
	średnie ogólnokształcące	143	39	43	14	33	272
	zasadnicze zawodowe	219	58	81	30	109	497
	gimnazjalne i poniżej	132	81	90	27	99	429
<b>Ogółem:</b>		<b>1064</b>	<b>293</b>	<b>351</b>	<b>109</b>	<b>356</b>	<b>2173</b>

Stopa bezrobocia 2020

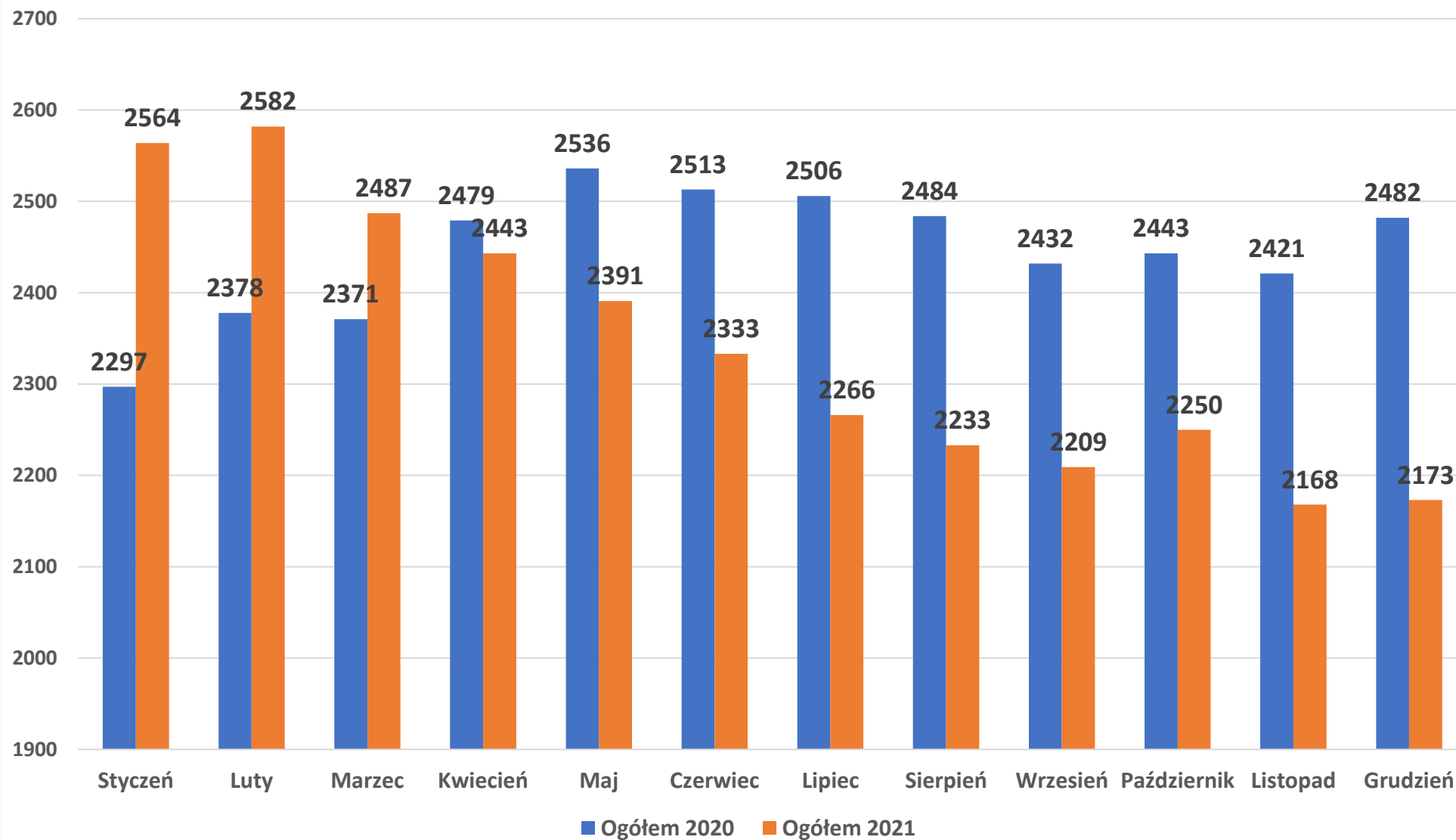
Stopa bezrobocia 2021

Styczeń	Luty	Marzec	Kwiecień	Maj	Czerwiec	Lipiec	Sierpień	Wrzesień	Październik	Listopad	Grudzień
8,7	8,9	8,9	9,3	9,5	9,5	9,4	9,3	9,1	9,1	9,0	9,2
9,5	9,6	9,3	9,1	8,9	8,7	8,5	8,4	8,4	8,5	8,2	8,3

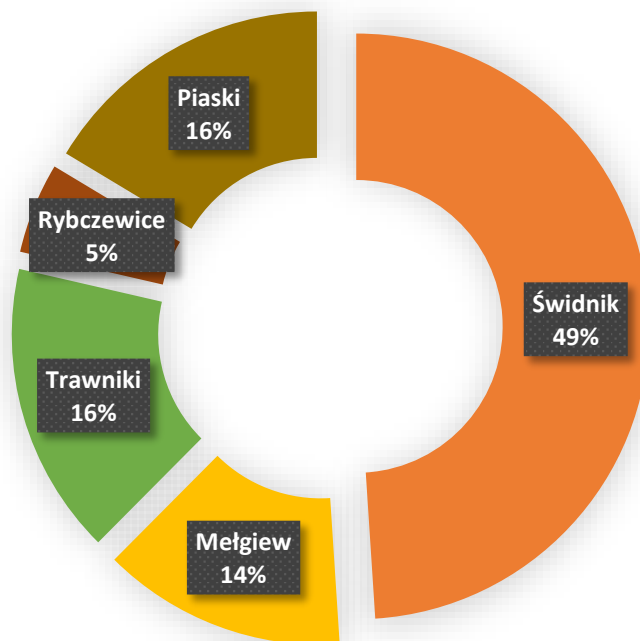
### STOPA BEZROBOCIA W POWIECIE ŚWIDNICKIM W OKRESIE STYCZEŃ 2020 - GRUDZIEŃ 2021 W %



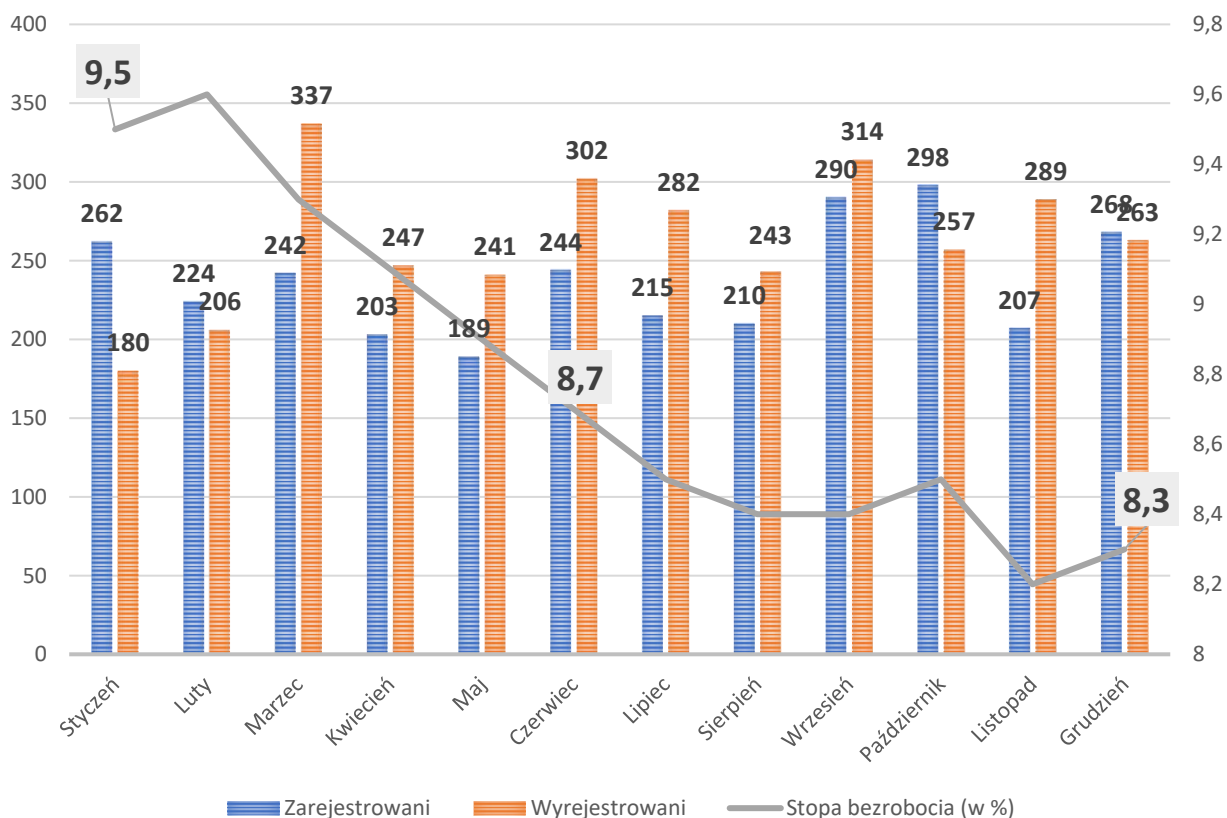
## LICZBA OSÓB ZAREJESTROWANYCH W POWIECIE ŚWIDNICKIM W OKRESIE STYCZEŃ 2020 - GRUDZIEŃ 2021 W %



**ZAREJESTROWANE OSOBY BEZROBOTNE W PODZIALE NA GMINY  
STAN NA 31.12.2021 R.**



**OSOBY ZAREJESTROWANE/WYREJESTROWANE Z EWIDENCJI BEZROBOTNYCH  
ORAZ STOPA BEZROBOCIA W ROKU 2021 (W %)**



**OBSŁUGA OSÓB BEZROBOTNYCH  
ZWIĄZANA ZE STATUSEM I UPRAWNIENIAMI  
w 2021 roku**

- ▶ Zarejestrowano **2 852** osób bezrobotnych;
- ▶ Wyrejestrowano **3 161** osoby bezrobotne. Główne powody wyrejestrowania:
  - podjęcie pracy – **1 782** osób,
  - niestawienie się w wyznaczonym terminie – **347** osób,
  - dobrowolna rezygnacja ze statusu bezrobotnego – **129** osób;
- ▶ Wydanych decyzji - około **10 000** (w tym decyzji dotyczących zarejestrowania, wyrejestrowania, stypendiów szkoleniowych i stażowych, bonów, studiów podyplomowych);
- ▶ Wypłaconych zasiłków i dodatków aktywizacyjnych – **5205**;  
na łączną kwotę ponad – **6 017 249** zł
- ▶ Wypłaconych stypendiów (szkolenia, staże, bony, studia podyplomowe) – **2 425**;  
na łączną kwotę ponad – **3 248 414** zł
- ▶ Wydanych zaświadczeń i pism – ponad **2700** (w tym m. in. dla Sądu, Komendy Policji, Komorników, OPS, ZUS, PCPR, urzędów miast i gmin, KRUS, na wniosek osób bezrobotnych);
- ▶ Wysłano dokumentów zgłoszeniowych do ZUS – **9274**;
- ▶ Dokonano korekt deklaracji rozliczeniowej dla **1896** osób;
- ▶ Skorygowano zbiegi tytułów ubezpieczeń zgodnie z raportem ZUS U3 dla **344** osób.

## **USŁUGA POŚREDNICTWA PRACY –2021 r.**

- ▶ zgłoszono **764** wolnych miejsc pracy i miejsc aktywizacji zawodowej, w ramach **575** krajowych ofert pracy,
- ▶ upowszechniono **1139** ofert pracy,
- ▶ wydano **812** skierowań do pracy, **400** skierowania na staż,
- ▶ upowszechniono **1987** wolnych miejsc pracy EURES, w ramach **293** zagranicznych ofert pracy,
- ▶ pozyskano **48** nowych pracodawców,
- ▶ dokonano **7593** kontaktów z pracodawcami,
- ▶ wydano **158** zezwolenia na pracę sezonową,
- ▶ wpisano **717** oświadczeń o powierzeniu wykonywania pracy cudzoziemcom do ewidencji oświadczeń,
- ▶ wystawiono **61** informacji starosty na temat możliwości zaspokojenia potrzeb kadrowych pracodawcy.

## **USŁUGA PORADNICTWA ZAWODOWEGO –2021 r.**

- ▶ liczba osób, które skorzystały z porady indywidualnej – **545**
- ▶ liczba wizyt w ramach porad indywidualnych – **1 117**
- ▶ liczba udzielonych indywidualnych informacji zawodowych – **843**
- ▶ liczba przeprowadzonych badań testowych: **3** osoby, **5** testów
- ▶ liczba osób bezrobotnych skierowanych na specjalistyczne badania lekarskie i psychologiczne w związku ze szkoleniami indywidualnymi, w tym w ramach bonów szkoleniowych: **101**
- ▶ liczba rozliczonych skierowań na badania lekarskie i psychologiczne w związku ze szkoleniami indywidualnymi, w tym w ramach bonów szkoleniowych lub stwierdzających zdolność do wykonywania pracy: **101** (3 osoby zwróciły skierowanie w wyniku rezygnacji ze szkolenia)



**ŚRODKI POZYSKANE  
w 2021 roku**

**PROGRAMY REGIONALNE**

**1. „DROGI - MOSTY – RZEKI V”**

**Wydatkowana kwota programu – 249 629,27 zł**

Projekt skierowany do osób znajdujących się w szczególnej sytuacji na rynku pracy zarejestrowanych w Powiatowym Urzędzie Pracy w Świdniku jako osoby bezrobotne.

W ramach programu regionalnego przewidziano realizację następującej formy wsparcia:

- ▶ Roboty publiczne dla 21 osób

**2. „Młody przedsiębiorczy II”**

**Wydatkowana kwota programu – 200 912,70 zł**

Projekt skierowany do osób młodych ( w wieku 18-29 lat) zarejestrowanych w Powiatowym Urzędzie Pracy w Świdniku jako osoby bezrobotne.

W ramach programu regionalnego przewidziano:

- ▶ jednorazowe środki na podjęcie działalności gospodarczej dla 10 osób w wysokości do 20 000 zł.
- ▶ szkolenia z ABC przedsiębiorczości – 10 osób

**PROJEKTY REALIZOWANE W RAMACH ŚRODKÓW EFS**

**1. „AKTYWIZACJA OSÓB POWYŻEJ 30 ROKU ŻYCIA W POWIECIE ŚWIDNICKIM (VI)” - Działanie 9.2 RPO WL**

**Okres trwania projektu:** od 01.01.2020 r. do 30.09.2021 r.

**Ogólna kwota projektu – 10 393 503,07 zł** (w tym na 2021 r. – 1 316 115,08 zł)

**Wydatkowana kwota projektu w 2021r. – 1 004 784,78 zł**

Projekt skierowany jest do osób w wieku 30 lat i więcej, które pozostają bez pracy i są zarejestrowane w Powiatowym Urzędzie Pracy w Świdniku jako bezrobotne, w tym w szczególności do:

- ▶ kobiet
- ▶ osób długotrwale bezrobotnych
- ▶ powyżej 50 roku życia
- ▶ osób niepełnosprawnych
- ▶ osób o niskich kwalifikacjach
- ▶ osób odchodzących z rolnictwa, w tym: kobiet osób długotrwale bezrobotnych, powyżej 50 roku życia, osób niepełnosprawnych, osób o niskich kwalifikacjach
- ▶ pracowników przedsiębiorstw, osób samozatrudnionych oraz pracowników organizacji pozarządowych

**Projekt zakładał indywidualną i kompleksową pomoc dla 97 osób bezrobotnych obejmującą:**

- ▶ sporządzenie lub zaktualizowanie Indywidualnego Planu Działania,
- ▶ usługę pośrednictwa lub poradnictwa zawodowego,
- ▶ staże – 24 osoby,
- ▶ szkolenia – 19 osób,
- ▶ wyposażenie lub doposażenie stanowiska pracy – 11 osób
- ▶ prace interwencyjne – 14 osób
- ▶ jednorazowe środki na podjęcie działalności gospodarczej – 10 osób
- ▶ instrumenty dofinansowania (COVID-19) – 19 osób

**2. „AKTYWIZACJA OSÓB MŁODYCH POZOSTAJĄCYCH BEZ PRACY W POWIECIE ŚWIDNICKIM (V)” - Poddziałanie 1.1.1 PO WER 2014-2020**

**Okres trwania projektu:** od 01.01.2020 r. do 30.09.2021 r.

**Ogólna kwota projektu** – 4 284 138,53 zł ( w tym na 2021 r. – 1 302 352,36 zł)

**Wydatkowana kwota projektu w 2021 r.** –1 092 758,31 zł

Projekt skierowany jest do osób młodych (kobiet i mężczyzn) w wieku 18 - 29 lat - w tym tzw. młodzież NEET, które pozostają bez pracy i są zarejestrowane w Powiatowym Urzędzie Pracy w Świdniku jako bezrobotne oraz które nie uczestniczą w kształceniu i szkoleniu, w tym w szczególności do:

- ▶ osób długotrwale bezrobotnych
- ▶ osób z niepełnosprawnościami
- ▶ osób o niskich kwalifikacjach

**W 2021 r. projekt zakładał indywidualną i kompleksową pomoc dla 123 osób bezrobotnych obejmującą:**

- ▶ sporządzenie lub zaktualizowanie Indywidualnego Planu Działania,
- ▶ usługę pośrednictwa lub poradnictwa zawodowego,
- ▶ staże – 31 osób,
- ▶ bony szkoleniowe – 4 osoby,
- ▶ szkolenia – 30 osób,
- ▶ jednorazowe środki na podjęcie działalności gospodarczej – 19 osób,
- ▶ bony na zasiedlenie – 12 osób,
- ▶ wyposażenie lub doposażenie stanowiska pracy – 6 osób
- ▶ prace interwencyjne – 6 osób.
- ▶ instrumenty dofinansowania (COVID-19) – 15 osób.

### **3. „AKTYWIZACJA OSÓB POWYŻEJ 30 ROKU ŻYCIA W POWIECIE ŚWIDNICKIM (VII)” - Działanie 9.2 RPO WL**

**Okres trwania projektu:** od 01.07.2021 r. do 31.12.2022 r.

**Ogólna kwota projektu – 3 576 565,68 zł** ( w tym na 2021 r. – 1 139 762,18 zł)

**Wydatkowana kwota projektu w 2021r. – 673 148,28 zł**

Projekt skierowany jest do osób w wieku 30 lat i więcej, które pozostają bez pracy i są zarejestrowane w Powiatowym Urzędzie Pracy w Świdniku jako bezrobotne, w tym w szczególności do:

- ▶ kobiet
- ▶ osób długotrwale bezrobotnych
- ▶ powyżej 50 roku życia
- ▶ osób niepełnosprawnych
- ▶ osób o niskich kwalifikacjach
- ▶ osób odchodzących z rolnictwa, w tym: kobiet osób długotrwale bezrobotnych, powyżej 50 roku życia, osób niepełnosprawnych, osób o niskich kwalifikacjach
- ▶ pracowników przedsiębiorstw, osób samozatrudnionych oraz pracowników organizacji pozarządowych

**Projekt zakłada indywidualną i kompleksową pomoc dla 88 osób bezrobotnych obejmującą:**

- ▶ sporządzenie lub zaktualizowanie Indywidualnego Planu Działania,
- ▶ usługę pośrednictwa lub poradnictwa zawodowego,
- ▶ staże – 30 osób,
- ▶ szkolenia – 24 osób,
- ▶ wyposażenie lub doposażenie stanowiska pracy – 10 osób
- ▶ prace interwencyjne – 18 osób
- ▶ jednorazowe środki na podjęcie działalności gospodarczej – 6 osób

### **4. „AKTYWIZACJA OSÓB MŁODYCH POZOSTAJĄCYCH BEZ PRACY W POWIECIE ŚWIDNICKIM (VI)” - Poddziałanie 1.1.1 PO WER 2014-2020**

**Okres trwania projektu:** od 01.01.2021 r. do 31.12.2022 r.

**Ogólna kwota projektu - 3 586 578,18 zł** ( w tym na 2021 r. – 1 180 516,96 zł)

**Wydatkowana kwota projektu w 2021 r. – 972 625,59 zł**

Projekt skierowany jest do osób młodych (kobiet i mężczyzn) w wieku 18 - 29 lat - w tym tzw. młodzież NEET, które pozostają bez pracy i są zarejestrowane w Powiatowym Urzędzie Pracy w Świdniku jako bezrobotne oraz które nie uczestniczą w kształceniu i szkoleniu, w tym w szczególności do:

- ▶ osób długotrwale bezrobotnych
- ▶ osób z niepełnosprawnościami
- ▶ osób o niskich kwalifikacjach

**W 2021 r. projekt zakładał indywidualną i kompleksową pomoc dla 127 osób bezrobotnych obejmującą:**

- ▶ sporządzenie lub zaktualizowanie Indywidualnego Planu Działania,
- ▶ usługę pośrednictwa lub poradnictwa zawodowego,
- ▶ staże – 74 osób,
- ▶ bony szkoleniowe – 11 osób,
- ▶ szkolenia – 22 osób,
- ▶ jednorazowe środki na podjęcie działalności gospodarczej – 2 osób,
- ▶ bony na zasiedlenie – 10 osób,
- ▶ prace interwencyjne – 8 osób.

## **FORMY WSPARCIA REALIZOWANE W RAMACH FUNDUSZU PRACY**

**Liczba osób skierowanych w ramach umów zawartych w 2021 r. (bez przechodzących):**

- 1. Szkolenia**
  - ▶ Liczba skierowanych bezrobotnych – 16,
- 2. Bony szkoleniowe**
  - ▶ Liczba skierowanych bezrobotnych – 5,
- 3. Studia podyplomowe**
  - ▶ Liczba bezrobotnych – 18,
- 4. Prace interwencyjne**
  - ▶ Liczba skierowanych bezrobotnych – 62,
- 5. Roboty publiczne**
  - ▶ Liczba skierowanych bezrobotnych – 16,
- 6. Refundacja kosztów wyposażenia lub doposażenia stanowiska pracy dla bezrobotnego**
  - ▶ Liczba skierowanych bezrobotnych – 3,
- 7. Jednorazowe środki na podjęcie działalności gospodarczej**
  - ▶ Liczba skierowanych bezrobotnych – 8,
- 8. Staże**
  - ▶ Liczba skierowanych bezrobotnych – 234,
- 9. Dofinansowanie do wynagrodzenia dla osób bezrobotnych powyżej 50 roku życia**
  - ▶ Liczba skierowanych bezrobotnych – 11

## **KRAJOWY FUNDUSZ SZKOLENIOWY**

**Wydatkowane środki – 363 263,48 zł**

- ▶ Ilość osób objęta wsparciem – 136

**WSPARCIE REALIZOWANE W RAMACH USTAWY Z DNIA 2 MARCA 2020 ROKU  
O SZCZEGÓLNYCH ROZWIĄZANIACH ZWIĄZANYCH Z ZAPOBIEGANIEM,  
PRZECIWDZIAŁANIEM I ZWALCZANIEM COVID-19**

1. Pożyczka na pokrycie bieżących kosztów prowadzenia działalności gospodarczej mikroprzedsiębiorcy przyznawanej na podstawie art. **15zzd** ustawy z dnia 2 marca 2020 r. o szczególnych rozwiązaniach związanych z zapobieganiem, przeciwdziałaniem i zwalczaniem COVID-19:
  - ▶ Liczba złożonych wniosków: **22**
  - ▶ Liczba pozytywnie rozpatrzonych wniosków: **16 (wyplaconych – 16)**
  - ▶ Kwota udzielonych pożyczek w PLN: **80 000,00 zł**
  - ▶ Liczba umorzonych pożyczek: **55**
  - ▶ Liczba spłaconych pożyczek: **5**
  
2. Dofinansowania części kosztów prowadzenia działalności gospodarczej dla przedsiębiorcy będącego osobą fizyczną niezatrudniającego pracowników przyznawanej na podstawie art. **15zzc** ustawy z dnia 2 marca 2020 r. o szczególnych rozwiązaniach związanych z zapobieganiem, przeciwdziałaniem i zwalczaniem COVID-19:
  - ▶ Liczba złożonych wniosków: **137**
  - ▶ Liczba pozytywnie rozpatrzonych wniosków: **81**
  - ▶ Kwota wypłaconego dofinansowania w PLN we wnioskach rozpatrzonych pozytywnie: **452 300,00 zł**
  
3. Dofinansowanie części kosztów wynagrodzeń pracowników oraz należnych od nich składek na ubezpieczenia społeczne dla organizacji pozarządowych lub podmiotów, o których mowa w art.3 ust.3 ustawy o działalności pożytku publicznego i o wolontariacie przyznawanej na podstawie art. **15zze** ustawy z dnia 2 marca 2020 r. o szczególnych rozwiązaniach związanych z zapobieganiem, przeciwdziałaniem i zwalczaniem COVID-19:
  - ▶ Liczba złożonych wniosków: **0**
  - ▶ Liczba pozytywnie rozpatrzonych wniosków: **0**
  - ▶ Kwota wypłaconego dofinansowania w PLN we wniosku rozpatrzonych pozytywnie: **0,00 zł**
  
4. Dofinansowania części kosztów wynagrodzeń pracowników oraz należnych od nich składek na ubezpieczenia społeczne dla mikroprzedsiębiorców, małych i średnich przedsiębiorców przyznawanej na podstawie art. **15zzb** ustawy z dnia 2 marca 2020 roku o szczególnych rozwiązaniach związanych z zapobieganiem, przeciwdziałaniem i zwalczaniem COVID-19 innych chorób zakaźnych oraz wywołanych nimi sytuacji kryzysowych (Dz. U. poz. 1842, z późn. zm.):
  - ▶ Liczba złożonych wniosków: **36**
  - ▶ Liczba pozytywnie rozpatrzonych wniosków: **31**
  - ▶ Kwota wypłaconego dofinansowania w PLN we wniosku rozpatrzonych pozytywnie: **264 100,14 zł**

5. Dotacja dla mikroprzedsiębiorców i małych przedsiębiorców określonych branż na pokrycie bieżących kosztów prowadzenia działalności gospodarczej przyznawanej na podstawie art. **15zże4** ustawy z dnia 2 marca 2020 r. o szczególnych rozwiązaniach związanych z zapobieganiem, przeciwdziałaniem i zwalczaniem COVID-19, innych chorób zakaźnych oraz wywołanych nimi sytuacji kryzysowych (Dz. U. poz. 1842, z późn. zm.):
- ▶ Liczba złożonych wniosków: **117**
  - ▶ Liczba pozytywnie rozpatrzonych wniosków: **124**
  - ▶ Kwota wypłaconego dofinansowania w PLN we wniosku rozpatrzonych pozytywnie: **619 999,00 zł**
6. Dotacja dla mikroprzedsiębiorców i małych przedsiębiorców określonych branż na pokrycie bieżących kosztów prowadzenia działalności gospodarczej przyznawanej na podstawie art. **15zże4** na podstawie rozporządzenia w sprawie wsparcia uczestników obrotu gospodarczego wskutek pandemii COVID-19
- ▶ Liczba złożonych wniosków: **870**
  - ▶ Liczba pozytywnie rozpatrzonych wniosków: **799**
  - ▶ Kwota wypłaconego dofinansowania w PLN we wniosku rozpatrzonych pozytywnie: **3 984 500,00 zł**
7. Dotacja dla mikroprzedsiębiorców i małych przedsiębiorców określonych branż na pokrycie bieżących kosztów prowadzenia działalności gospodarczej przez sklepiki szkolne przyznawanej na podstawie art. **15zże4a** ustawy z dnia 2 marca 2020 r. o szczególnych rozwiązaniach związanych z zapobieganiem, przeciwdziałaniem i zwalczaniem COVID-19, innych chorób zakaźnych oraz wywołanych nimi sytuacji kryzysowych (Dz. U. poz. 1842, z późn. zm.):
- ▶ Liczba złożonych wniosków: **5**
  - ▶ Liczba pozytywnie rozpatrzonych wniosków: **5**
  - ▶ Kwota wypłaconego dofinansowania w PLN we wniosku rozpatrzonych pozytywnie: **25 000,00 zł**

**WYDATKI PONIESIONE Z FUNDUSZU PRACY  
w 2021 roku**

<b>AKTYWNE FORMY (FP, Programy regionalne)</b>	<b>3 424 854,05</b>
<b>FP COVID-19</b>	<b>5 181 685,68</b>
<b>KFS</b>	<b>363 263,48</b>
<b>FAKULTATYWNE</b>	<b>481 378,26</b>
POWER (V)	996 032,34
POWER (V) COVID-19	96 725,97
<b>RAZEM POWER (V)</b>	<b>1 092 758,31</b>
<b>POWER (VI)</b>	<b>972 625,59</b>
RPO WL (VI)	857 296,99
RPO WL (VI) COVID-19	147 487,79
<b>RAZEM RPO WL (VI)</b>	<b>1 004 784,78</b>
<b>RPO WL (VII)</b>	<b>673 148,18</b>
<b>WYDATKI OBLIGATORYJNE</b>	<b>6 604 538,30</b>
<b>RAZEM WYDATKI w roku 2021</b>	<b>19 799 036,73</b>

**WYDATKI OBLIGATORYJNE FUNDUSZU PRACY  
w 2021 roku**

Zasiłki dla bezrobotnych	5 646 756,63
Dodatki aktywizacyjne	370 493,10
Świadczenia integracyjne	587 288,57
<b>RAZEM WYDATKI OBLIGATORYJNE</b>	<b>6 604 538,30</b>

**„AKTYWIZACJA OSÓB MŁODYCH POZOSTAJĄCYCH BEZ PRACY  
W POWIECIE ŚWIDNICKIM (V)” - Poddziałanie 1.1.1 PO WER w 2021 roku**

Staże	316 514,81
Bon szkoleniowy	30 865,13
Szkolenia	85 857,00
Dotacje na dział gospodarczą	387 724,77
Bon na zasiedlenie	117 600,00
Doposażenie stanowiska pracy	126 690,82
Prace interwencyjne	30 779,81

<b>RAZEM AKTYWNE FORMY</b>	<b>996 032,34</b>
<b>COVID-19</b>	<b>96 725,97</b>
<b>RAZEM PO WER (V)</b>	<b>1 092 758,31</b>

**„AKTYWIZACJA OSÓB MŁODYCH POZOSTAJĄCYCH BEZ PRACY W POWIECIE ŚWIDNICKIM (VI)” - Poddziałanie 1.1.1 PO WER w 2021 roku**

Staże	623 806,43
Bon szkoleniowy	83 567,71
Szkolenia	79 138,45
Dotacje na dział gospodarczą	42 700,00
Bon na zasiedlenie	98 000,00
Prace interwencyjne	45 413,00
<b>RAZEM PO WER (VI)</b>	<b>972 625,59</b>

**"AKTYWIZACJA OSÓB POWYŻEJ 30 ROKU ŻYCIA W POWIECIE ŚWIDNICKIM (VI)"  
Działanie 9.2 RPO WL w 2021 roku**

Staże	259 631,28
Szkolenia	72 479,10
Doposażenie stanowiska pracy	241 921,80
Prace interwencyjne	71 511,87
Dotacje na działalność gospodarczą	211 752,94
<b>RAZEM AKTYWNE FORMY</b>	<b>857 296,99</b>
<b>COVID-19</b>	<b>147 487,79</b>
<b>RAZEM RPO WL (VI)</b>	<b>1 004 784,78</b>

**"AKTYWIZACJA OSÓB POWYŻEJ 30 ROKU ŻYCIA W POWIECIE ŚWIDNICKIM (VII)"  
Działanie 9.2 RPO WL w 2021 roku**

Staże	212 880,4
Szkolenia	89 116,69
Doposażenie stanowiska pracy	195 130,65
Prace interwencyjne	44 446,92
Dotacje na działalność gospodarczą	131 573,62
<b>RAZEM RPO WL (VII)</b>	<b>673 148,28</b>



**KRAJOWY FUNDUSZ SZKOLENIOWY  
w 2021 roku**

Koszty szkoleń KFS	348 533,00
Promocja KFS	14 730,48
<b>RAZEM KFS</b>	<b>363 263,48</b>

**WYDATKI FAKULTATYWNE  
w 2021 roku**

Koszty opracowania i rozpowszechniania informacji zawodowej	0,00
Koszty opracowania, wydawania lub rozpowszechniania informacji	27 211,29
Koszty wezwań, zawiadomień	86 675,22
Informatyka	166 582,40
Koszty szkolenia pracowników	60 797,38
Koszty refundacji dodatków do wynagrodzeń	99 852,70
Koszty postępowania sądowego	1 971,27
Koszty zarządzania projektem EFS	24 428,00
Szkolenie Powiatowej Rady Rynku Pracy	13 860,00
<b>RAZEM WYDATKI FAKULTATYWNE</b>	<b>481 378,26</b>

**WYDATKI FUNDUSZU PRACY NA AKTYWNE FORMY  
w 2021 roku**

Szkolenia	97 463,55
Prace interwencyjne	376 560,18
Roboty publiczne	126 918,42
Koszty dojazdu	28 113,96
Jednorazowe środki na działalność	140 618,29
Doposażenie stanowiska pracy	56 821,46
Studia podyplomowe	102 105,77
Staże	1 800 768,41
Dofinansowanie wynagrodzeń 50+	122 256,65
Bon szkoleniowy	23 445,00
Bon na zasiedlenie	68 600,00
Refundacja składek spółdzielnie socjalne	30 640,39

<b>FP COVID-19</b>	<b>5 181 685,68</b>
<b>Program Regionalny „Drogi-Mosty-Rzeki V”</b>	<b>249 629,27</b>
<b>Program Regionalny „Młody przedsiębiorczy”</b>	<b>200 912,70</b>
<b>RAZEM</b>	<b>8 606 539,73</b>

**WYDATKI Z BUDŻETU JEDNOSTKI  
w 2021 roku**

**DZIAŁ 853  
ROZDZIAŁ 85333**

<b>Wydatki osobowe niezaliczane do wynagrodzeń</b>	<b>3 719,58</b>
<i>§ 4010 wynagrodzenia osobowe</i>	<i>2 133 882,70</i>
<i>§ 4040 dodatkowe wynagrodzenie roczne</i>	<i>142 217,46</i>
<i>§ 4110 składki społeczne</i>	<i>351 886,83</i>
<i>§ 4120 składki na fundusz pracy</i>	<i>37 535,10</i>
<i>§ 4170 wynagrodzenia bezosobowe</i>	<i>12 824,55</i>
<b>Razem wydatki na wynagrodzenia</b>	<b>2 678 346,64</b>
<b>Wydatki na realizację zadań statutowych</b>	<b>243 857,89</b>
<b>RAZEM WYDATKI DZIAŁ 853</b>	<b>2 925 924,11</b>
<b>DZIAŁ 851 ROZDZIAŁ 85156</b>	<b>Składka zdrowotna za bezrobotnych bez prawa do zasiłku</b>
	<b>2 118 000,00</b>

Na koniec 2021 roku zatrudnionych było 48 osób, w tym 1 osoba na urlopie macierzyńskim, 2 osoby na urlopie bezpłatnym, 3 osoby na zastępstwo.

W przeliczeniu na pełne etaty: 46,75 etatów.

W 2021 roku zawarto 10 umów zlecenia z osobami niebędącymi pracownikami PUP w Świdniku, w tym 1 umowa zlecenie o świadczenie usług BHP oraz 9 umów zleceń z osobami bezrobotnymi po stażu odbywanym w PUP w Świdniku.

Nie zawarto żadnej umowy zlecenia z pracownikiem PUP w Świdniku.

**W ramach wydatków na realizację zadań statutowych poniesiono następujące koszty:**

- ▶ wydatki § 4210 kwota **56.182,10 zł** m.in. na zakup materiałów biurowych, zakup paliwa do samochodu służbowego, zakup klimatyzatorów, zakup środków czystości, zakup wyposażenia biura;
- ▶ wydatki § 4260 kwota **28.100,41 zł** opłata za energię elektryczną, centralne ogrzewanie i zużytą wodę;
- ▶ wydatki § 4270 kwota **7.156,85 zł** naprawa urządzeń biurowych, naprawa samochodu służbowego;
- ▶ wydatki § 4280 kwota **2.655,00 zł** badania lekarskie pracowników urzędu,
- ▶ wydatki § 4300 kwota **52.440,81 zł** m.in. obsługa prawna urzędu, opłata za przechowywanie dokumentów, opłata za obsługę kasy zapomogowo-pożyczkowej, wywóz odpadów komunalnych, inne usługi;
- ▶ wydatki § 4360 kwota **5.887,69 zł** opłaty za telefony stacjonarne i komórkowe,
- ▶ wydatki § 4410 kwota **196,00 zł** podróże służbowe pracowników urzędu,
- ▶ wydatki § 4430 kwota **1.679,00 zł** ubezpieczenie mienia;
- ▶ wydatki § 4440 kwota **78.768,76 zł** odpis na ZFŚS,
- ▶ wydatki § 4480 kwota **4 728,00 zł** podatek od nieruchomości,
- ▶ wydatki § 4700 kwota **1.831,00 zł** koszty szkoleń pracowników urzędu,
- ▶ wydatki § 4710 kwota **4.232,27 zł** koszty składki na Pracownicze Plany Kapitałowe w części finansowanej przez pracodawcę (1,5%)

**DOCHODY ZREALIZOWANE  
w 2021 roku**

§ 0620	Opłata za wydanie zezwolenia na pracę sezonową cudzoziemca (50% wpłaty)	3 075,00
§ 0690	Opłata za wydanie oświadczenia o powierzeniu wykonywania pracy cudzoziemcowi (50% wpłaty)	11 768,00
§ 0920	Odsetki od środków na rachunkach bankowych	101,55
§ 2170	Wpływy z FP – refundacja dodatków do wynagrodzeń z FP	99 852,70
§ 2170	Wpływy z FP – refundacja kosztów pośrednich	24 428,00
	<b>RAZEM DOCHODY</b>	<b>139 225,25</b>

Wszystkie dochody zostały przekazane do Starostwa Powiatowego w Świdniku.