

SPRAWOZDANIE Z DZIAŁALNOŚCI POWIATOWEGO URZĘDU PRACY W DĄBROWIE GÓRNICZEJ W 2016 ROKU

Dąbrowa Górnicza, maj 2017 r.

SPIS TREŚCI

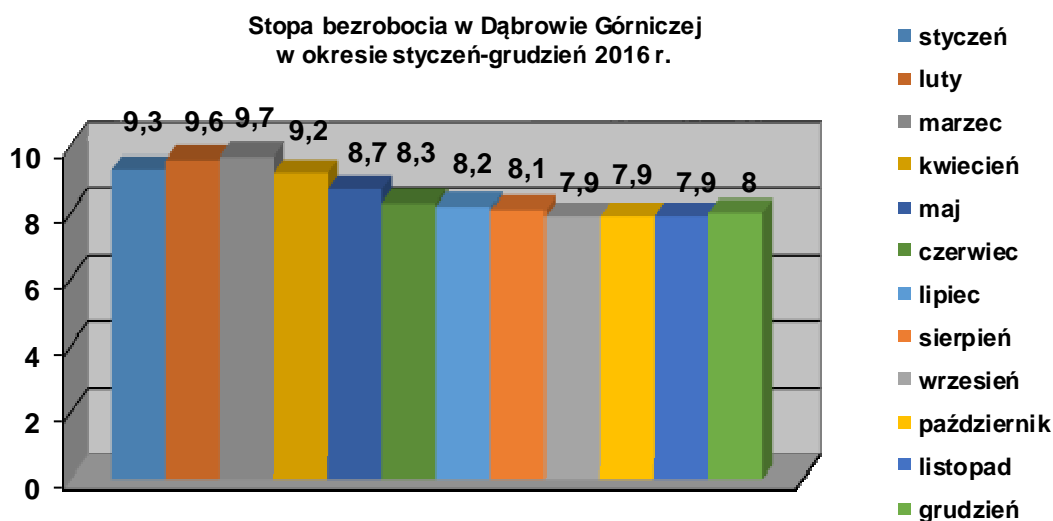
I.	CHARAKTERYSTYKA DĄBROWSKIEGO RYNKU PRACY	3
I.1.	DANE OGÓLNE	4
I.2.	ANALIZA ZMIAN ZACHODZĄCYCH NA DĄBROWSKIM RYNKU PRACY	8
I.3.	STRUKTURA DĄBROWSKIEGO BEZROBOCIA	16
II.	DZIAŁANIA POWIATOWEGO URZĘDU PRACY W ZAKRESIE OGRANICZANIA BEZROBOCIA	27
II.1.	POŚREDNICTWO PRACY	28
II.2.	PORADNICTWO ZAWODOWE	31
II.3.	AKTYWNE FORMY PRZECIWDZIAŁANIU BEZROBOCIU	33
II.3.1	PROGRAMY AKTYWIZACJI ZAWODOWEJ	34
II.3.2	KRAJOWY FUNDUSZ SZKOLENIOWY	43
II.3.3	PROJEKTY WSPÓŁFINANSOWANE ZE ŚRODKÓW EUROPEJSKIEGO FUNDUSZU SPOŁECZNEGO	45
II.4.	AKTYWIZACJA OSÓB NIEPEŁNOSPRAWNYCH	47
	TABELA	49
	WYKRESY	51

I. CHARAKTERYSTYKA DĄBROWSKIEGO RYNKU PRACY

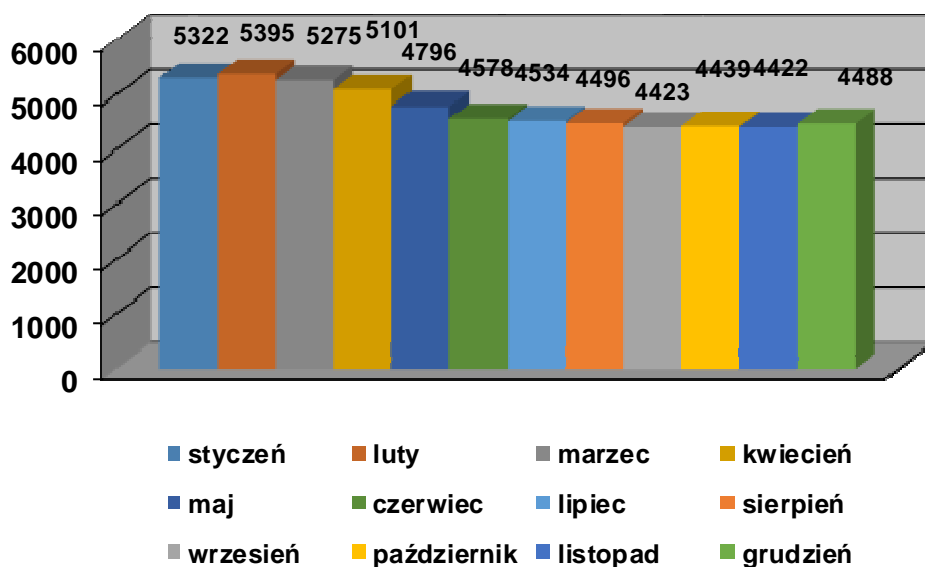
I.1 DANE OGÓLNE

Rok 2016 był trzecim z rzędu rokiem wyraźnej poprawy sytuacji na lokalnym i krajowym rynku pracy. Wyraźnie większa liczba ofert pracy przy malejącej podaży zasobów siły roboczej spowodowały, że w 2016 roku obserwować można było szybko postępujące przejmowanie rynku przez pracownika. Trzeba jednak pamiętać, że procesy pozytywne z punktu widzenia podażowej strony rynku (spadek bezrobocia, rosnąca pozycja negocjacyjna pracowników, rosnące wynagrodzenia) stanowią dla pracodawców wielu branż realne zagrożenie dla sprawnego funkcjonowania a przede wszystkim dalszego rozwoju. Dlatego też szczególnego znaczenia nabiera sięganie po „uśpione” zasoby i rezerwy siły roboczej, tj. osoby bezrobotne, w tym przede wszystkim długotrwale bezrobotne oraz powyżej 50 roku życia.

Na dzień 31.12.2016 r. liczba osób bezrobotnych zarejestrowanych w ewidencji Powiatowego Urzędu Pracy w Dąbrowie Górniczej wyniosła 4488, zaś stopa bezrobocia za grudzień 2016 roku osiągnęła pułap 8%. Jest to o 1,4 % więcej niż średnia dla województwa śląskiego. W porównaniu ze stanem na koniec grudnia 2015 roku liczba osób bezrobotnych zmniejszyła się o 616, a stopa bezrobocia spadła w stosunku do tej z grudnia 2015 roku o 1,1%. Oznacza to, że dynamika spadku bezrobocia była wyższa niż ta obserwowana na przestrzeni 2015 roku.



Dynamika bezrobocia w okresie styczeń-grudzień 2016 r.



Analiza danych na powyższych wykresach pokazuje, że na przestrzeni 2016 roku spadek liczby bezrobotnych miał charakter niemal liniowy, co wskazuje na utrwalenie się długofalowej tendencji spadkowej o charakterze koniunkturalnym. Największa dynamika spadku bezrobocia miała miejsce w miesiącach maj i czerwiec 2016 roku. Na uwagę zasługuje skala spadków – w miesiącu maju liczba bezrobotnych zmniejszyła się o 305 osób, zaś w miesiącu czerwcu o 218 osób. Oznacza to, iż w ciągu 2 miesięcy 2016 roku bezrobocie spadło o ponad 500 osób – dla porównania na przestrzeni całego 2015 roku bezrobocie zmniejszyło się o ponad 800 osób. Minimalny wzrost bezrobocia w miesiącu grudniu 2016 r. miał wyłącznie sezonowy charakter.

Systematyczną, długofalową i coraz szybszą poprawę sytuacji na rynku pracy potwierdzają również dane Biura Inwestycji i Cykli Ekonomicznych BIEC.

Wskaźnik Rynku Pracy (WRP) informujący z wyprzedzeniem o przyszłych zmianach w wielkości bezrobocia w grudniu 2016 ponownie zmaleł a skala spadku wskaźnika była istotnie większa od zmian obserwowanych w ostatnich miesiącach roku poprzedniego, oraz od zmian, które zaszły w analogicznych miesiącach lat poprzednich. Należy przy tym przypomnieć, że spadek wartości niniejszego wskaźnika, jest zwiastunem poprawy kondycji rynku pracy. Są to zatem sygnały świadczące o umacnianiu się dobrych perspektyw dla pracowników poszukujących zatrudnienia i umacnianiu się tendencji do dalszego spadku stopy

bezrobocia. Poprawie uległ również kolejny wskaźnik badający kondycję rynku pracy jakim jest Barometr Ofert Pracy przygotowywany przez Katedrę Ekonomii WSliZ oraz Biuro Inwestycji i Cykli Ekonomicznych, wskazujący na zmiany liczby publikowanych w Internecie ogłoszeń o zatrudnieniu. W 2016 roku Barometr był średnio o 18% wyższy niż w roku poprzednim, co oznacza, że internetowych ofert pracy było najwięcej w historii¹.

Najniższa od 25 lat stopa bezrobocia, rekordowe poziomy zatrudnienia i rosnące trudności rekrutacyjne - to główne czynniki które zdaniem ekspertów Work Service kształtowały rynek pracy w mijającym roku. W wyniku procesów demograficznych i migracyjnych nasz rynek pracy regularnie się kurczy, a dostępność kandydatów staje się coraz bardziej ograniczona. W ciągu roku o 30 proc. wzrosła w gospodarce liczba wakatów, pomimo napływu ponad 1 miliona dodatkowych pracowników z Ukrainy. Dziś wyraźnie widzimy, że brak dostępności rąk do pracy może w przyszłości negatywnie wpływać na rozwój gospodarczy naszego kraju. Z danych GUS wynika, że już niemal 2,4 mln naszych rodaków przebywa w innych krajach. Jednak w drugiej połowie roku plany emigracyjne Polaków odnotowały najniższe w historii odczyty. Raport „Migracje zarobkowe Polaków” pokazał, że już tylko 12% badanych deklaruje chęć wyjazdu, a to oznacza spadek o 7 pp. w stosunku do wyniku z początku roku. W 2016 roku wyraźnie na znaczeniu jednak zyskała kwestia związana z procesami imigracyjnymi do Polski. Niedobory kadrowe wymusiły zintensyfikowanie procesów imigracyjnych. Z badań wynika, że jedna trzecia pracodawców ma problemy z obsadzeniem stworzonych miejsc pracy. Dlatego 38% firm planuje szukać pracowników wśród Ukraińców, którzy wypełniają luki powstałe na rynku pracy – podkreśla Krzysztof Ingłot, Pełnomocnik Zarządu Work Service. Niestety obecny model imigracji ma charakter doraźnego lekarstwa i wymaga w przyszłym roku korekty. Dziś większość Ukraińców przyjeżdża do Polski na podstawie oświadczeń, które uprawniają do podejmowania zatrudnienia na okres 6 miesięcy. To powoduje, że pracownicy zza granicy są w stanie podejmować zatrudnienie główne na stanowiskach podstawowych, a niedobory kadrowe notujemy również na poziomie specjalistycznym i wśród wykwalifikowanych pracowników technicznych. **Ograniczona migracja wewnętrzna i utrzymujący się wysoki udział osób długotrwale bezrobotnych hamują**

¹ www.biec.org

możliwości dalszej poprawy na rynku pracy. Jednocześnie mamy do czynienia z dezaktywizacją części kobiet w wieku produkcyjnym. Badania BAEL pokazują, że od marca do września 2016 r. o 150 tysięcy zwiększyła się liczba osób biernych zawodowo, w związku z pozostawaniem w domu. Musimy jednak pamiętać, że stanowią one 1% polskiego rynku zawodowego. Niska aktywność zawodowa od lat jest negatywnym wyróżnikiem naszego rynku na tle innych krajów europejskich i z tego punktu widzenia stanowi to problem.²

Jak wynika z Raportu o rynku pracy NBP za III kwartał 2016 roku sytuacja na rynku pracy była wciąż bardzo dobra, ale **wzrost liczby pracujących w gospodarce okazał się najniższy od trzech lat**. Wzrost nominalnych wynagrodzeń nie przyspieszył, bo firmy wciąż uważnie kontrolowały koszty pracy. **Niekorzystną tendencją jest zahamowanie wzrostu aktywności zawodowej, która w poprzednich latach równoważyła ubytki liczby osób w wieku produkcyjnym. Podaż pracy obniżyła się, co wynikało ze spadku liczby ludności w wieku produkcyjnym nieskompensowanego wzrostem współczynnika aktywności zawodowej**. Coraz niższy wzrost aktywności zawodowej wynika przede wszystkim z wyhamowywania wzrostu aktywności zawodowej osób w wieku przedemerytalnym.

Stopa bezrobocia BAEL po raz kolejny osiągnęła rekordowo niski poziom - 6,1%, ale liczba bezrobotnych utrzymała się powyżej poziomu 1 mln osób. Tym samym **na spadek stopy bezrobocia bardziej wpłynęła mniejsza podaż pracy niż wzrost liczby pracujących**. Szybko rosnąca liczba pracujących w Polsce imigrantów oznacza, że wobec bardzo niskiego bezrobocia firmy radzą sobie z niedoborami pracowników poprzez częstsze zatrudnianie imigrantów. Uwaga w raporcie poświęcona została również badaniu powiększającej się grupy osób deklarujących obowiązki rodzinne jako powód nieaktywności na rynku pracy. Okazuje się, że **sukcesywny wzrost liczby osób nieaktywnych na rynku pracy z powodów rodzinnych jest zauważalny już od 2014 roku**.³

² <http://www.kadry.abc.com.pl/czytaj/-/artykul/rynek-pracy-2016-podsumowanie-rynek-pracownika-niedobory-kadrowe-i-niskie-bezrobocie>

³ Raport o rynku pracy za III kwartał 2016 roku, www.nbp.pl

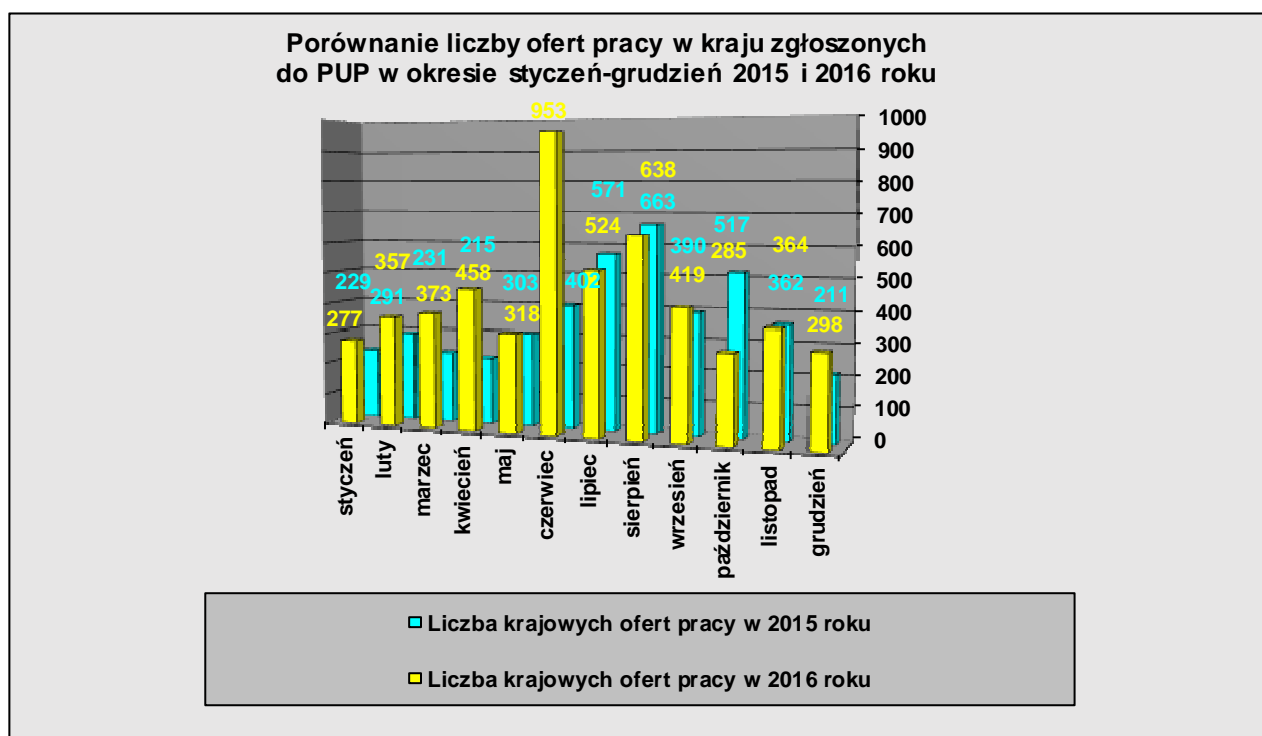
W grupie osób, które rejestrowane są jako bezrobotne w Polsce większość (56%) stanowią te pozostające bez zatrudnienia ponad 12 miesięcy. Z danych z czerwca 2016 r. wynika, że z grona 1,392 mln bezrobotnych, aż 791 tys. stanowią osoby długotrwale wyłączone z rynku pracy. Oznacza to, że większość zarejestrowanych bezrobotnych stanowi grupę, którą trudno przywrócić na rynek pracy, a tym bardziej zaangażować do bieżących projektów w firmach. To liczna grupa, która w najbliższych latach może stanowić główne zaplecze kapitału ludzkiego w Polsce. Na odwrócenie trendów demograficznych potrzeba lat. Nadal nie jesteśmy świadkami masowych powrotów Polaków zza granicy, a potrzeby rekrutacyjne pojawiają się tu i teraz. **Dlatego też, jednym z kluczowych wyzwań dla polskiej gospodarki w nadchodzących latach będzie zwiększanie poziomu aktywności zawodowej społeczeństwa, w tym przede wszystkim poprzez przywracanie na rynek pracy osób długotrwale pozostających bez zatrudnienia, kobiet i osób powyżej 50 roku życia.**

I.2 ANALIZA ZMIAN ZACHODZĄCYCH NA DĄBROWSKIM RYNKU PRACY

Porównaniu poddane zostaną te dane, które wykazują największe sprzężenie ze wskaźnikami makroekonomicznymi i które należałoby uznać za najbardziej wrażliwe na wahania koniunktury, tj.:

- a) liczba ofert pracy w kraju zgłoszonych do Urzędu Pracy,
- b) liczba ofert pracy za granicą zgłoszonych do Urzędu Pracy za pośrednictwem sieci EURES,
- c) prognoza zapotrzebowania na zawody na lokalnym rynku pracy,
- d) liczba osób przewidzianych do zwolnienia z przyczyn dotyczących zakładu pracy,
- e) liczba osób wyłączonych z ewidencji bezrobotnych z powodu podjęcia pracy,
- f) liczba osób bezrobotnych zarejestrowanych (dopływy do bezrobocia).

a) liczba ofert pracy w kraju



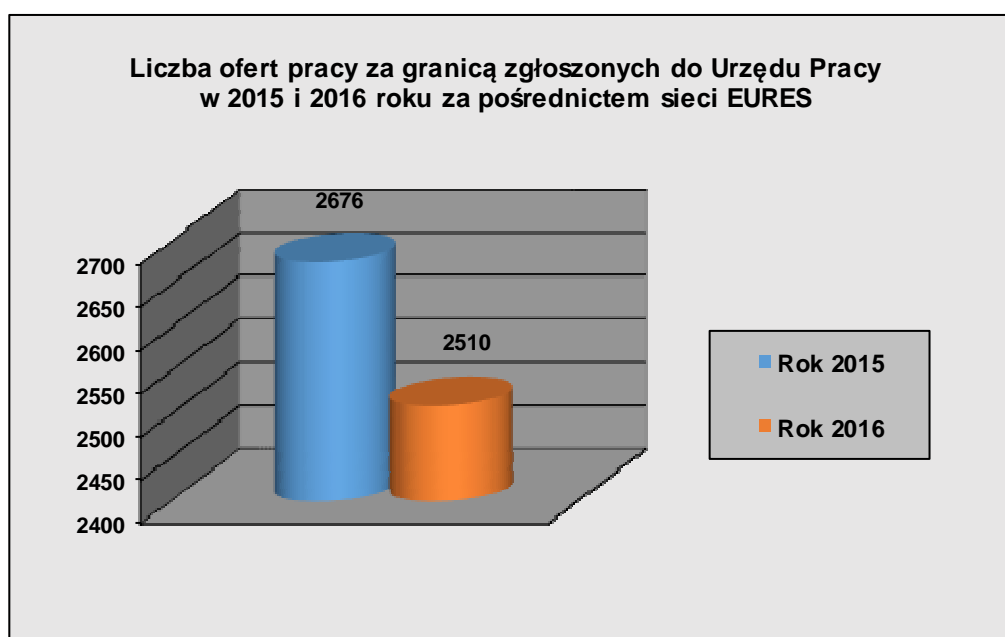
Na obserwowaną poprawę sytuacji na lokalnym rynku pracy, w tym przede wszystkim w obszarze odpływów z bezrobocia istotny wpływ miała m.in. rosnąca liczba ofert zatrudnienia zgłoszonych do dąbrowskiego Urzędu w 2016 roku.

Analizie poddane zostaną wyłącznie niesubsydiowane oferty zatrudnienia zgłoszone i pozyskane przez dąbrowski Urząd Pracy w okresie od stycznia do grudnia 2015 oraz 2016 roku, gdyż to właśnie one są faktycznym wyznacznikiem kondycji lokalnego rynku pracy. Na przestrzeni 2016 roku do dąbrowskiego Urzędu Pracy zgłoszono 5264 niesubsydiowane oferty zatrudnienia, a więc o 879 ofert więcej niż w analogicznym okresie roku 2015 (4385 ofert). Na przestrzeni 2016 roku najwięcej ofert pracy wpłynęło w miesiącu czerwcu (953 oferty) oraz sierpniu (638 ofert). Jedynym miesiącem 2016 roku, w którym liczba zgłoszonych ofert pracy była mniejsza niż w 2015 roku był miesiąc październik. W 2016 roku najwięcej ofert pracy zgłoszonych zostało w następujących zawodach i specjalnościach: kontroler jakości wyrobów przemysłowych (245 ofert), spawacz (112 ofert), technolog robót wykończeniowych w budownictwie (93 oferty), sprzedawca (90 ofert), pracownik ochrony fizycznej (87 ofert), sprzątaczką biurową (84 oferty), magazynier (77 ofert), robotnik gospodarczy (62 oferty), kierowca operator wózków jezdniowych (62 oferty), elektryk (58 ofert), brukarz (57 ofert), murarz (55 ofert). Widać zatem, że podobnie

jak w roku 2015 dominowały oferty z szeroko rozumianej branży budowlanej oraz oferty związane z prostymi pracami nie wymagającymi większych kwalifikacji.

b) liczba ofert pracy za granicą

Poniższy wykres obrazuje liczbę ofert pracy za granicą zgłoszonych do Urzędu Pracy za pośrednictwem sieci EURES w roku 2015 i 2016.



W 2016 r. do Powiatowego Urzędu Pracy w Dąbrowie Górniczej za pośrednictwem Wojewódzkiego Urzędu Pracy w Katowicach w ramach sieci EURES wpłynęło 285 ofert pracy, co dało 2510 wakatów. W stosunku do analogicznego okresu 2015 r. oznacza to niewielki spadek liczby wakatów – w 2015 roku było 2676 wolnych miejsc pracy (spadek o ok. 6,2% w stosunku do 2015 r.).

c) prognoza zapotrzebowania na zawody na lokalnym rynku pracy

Ważnym elementem analizy lokalnego rynku pracy jest analiza struktury popytu na zasoby siły roboczej, w tym w szczególności prognozy zapotrzebowania

na zawody. W tym obszarze najbardziej wiarygodnym źródłem danych są dane pochodzące z badań w ramach metodologii tzw. barometru zawodów.

„Barometr zawodów” jest badaniem ogólnopolskim, realizowanym przez powiatowe urzędy pracy we współpracy z prywatnymi agencjami zatrudnienia. Jest to jednoroczna prognoza zapotrzebowania na pracowników w powiatach. Badanie pokazuje, w jakich zawodach będą mniejsze, a w jakich większe szanse na pracę w nadchodzącym roku. Eksperti klasyfikują zawody w trzy grupy:

zawody deficytowe to takie, w których w najbliższym roku nie powinno być trudności ze znalezieniem pracy, gdyż zapotrzebowanie pracodawców będzie w ich przypadku duże, a podaż pracowników chętnych do podjęcia zatrudnienia i mających odpowiednie kwalifikacje – niewielka.

zawody zrównoważone to takie, w których liczba ofert pracy będzie zbliżona do liczby osób zdolnych i chętnych do podjęcia zatrudnienia w danym zawodzie (podaż i popyt zrównoważą się).

zawody nadwyżkowe, w których znalezienie pracy może być trudniejsze ze względu na małe zapotrzebowanie oraz wielu kandydatów chętnych do podjęcia pracy i spełniających wymagania pracodawców.

Z punktu widzenia planowania założeń programów aktywizacyjnych, znaczenie mają przede wszystkim zawody deficytowe – to przede wszystkim w tych zawodach powinny być kreowane miejsca odbywania stażu, to w tych zawodach osoby bezrobotne powinny przede wszystkim nabywać kwalifikacje w ramach szkoleń zawodowych. Jest to oczywiście założenie dla rozwiązania modelowego, tym niemniej jednak należy pamiętać, że o ostatecznym doborze stanowisk stażu, czy też kierunków szkoleń zawodowych, w dużym stopniu decydują zidentyfikowane w ramach pogłębionej diagnozy potrzeby i możliwości osób bezrobotnych.

W Dąbrowie Górniczej na 2017 roku jako deficytowe wskazane zostały następujące zawody:

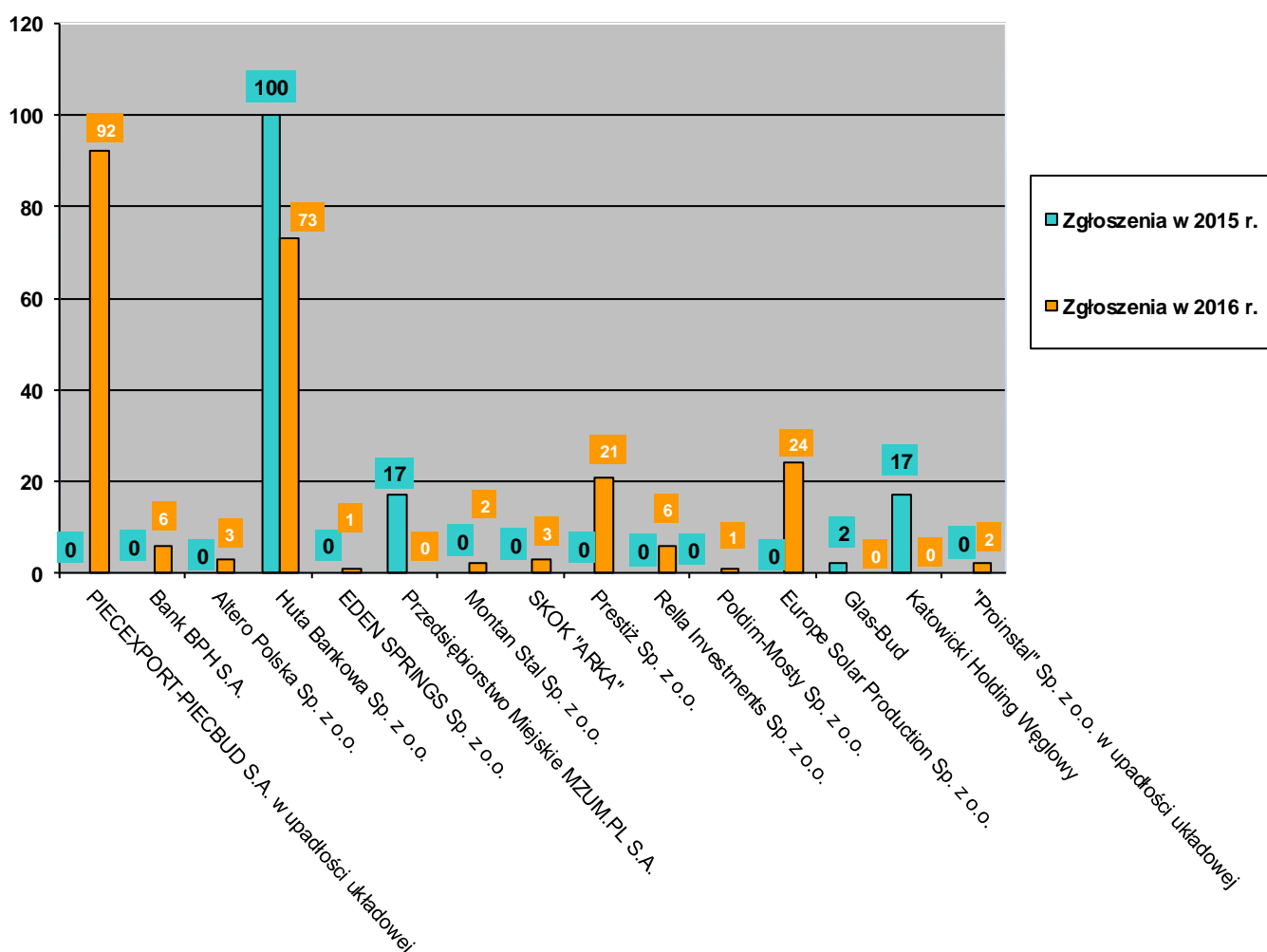
DEFICYT NA 2017 ROK – MIASTO DĄBROWA GÓRNICZA
Analitycy, testerzy i operatorzy systemów teleinformatycznych
Betoniarze i zbrojarze
Blacharze i lakiernicy samochodowi
Brukarze
Ceramicy i rzemieślnicy obróbki szkła
Cieśle i stolarze budowlani
Cukiernicy
Dekarze i blacharze budowlani
Diagności samochodowi
Fryzjerzy
Inspektorzy nadzoru budowlanego
Kelnerzy i barmani
Kierowcy samochodów ciężarowych i ciągników siodłowych
Kierownicy budowy
Kosmetyczki
Krawcy i pracownicy produkcji odzieży
Kucharze
Lakiernicy
Lekarze
Magazynierzy
Masarze i przetwórcy ryb
Mechanicy maszyn i urządzeń
Mechanicy pojazdów samochodowych
Murarze i tynkarze
Nauczyciele języków obcych i lektorzy
Nauczyciele praktycznej nauki zawodu
Nauczyciele przedmiotów zawodowych
Operatorzy u mechanicy sprzętu do robót ziemnych
Operatorzy maszyn do produkcji wyrobów z gumy i tworzyw sztucznych
Opiekunowie osoby starszej lub niepełnosprawnej
Pielęgniarki i położne
Pomoce kuchenne
Posadzkarze
Pracownicy administracyjni i biurowi
Pracownicy ds. budownictwa drogowego
Pracownicy ds. finansowo-księgowych ze znajomością języków obcych
Pracownicy ds. jakości
Pracownicy ds. rachunkowości i księgowości
Pracownicy fizyczni w produkcji i pracach prostych
Pracownicy obsługi ruchu szynowego
Pracownicy przetwórstwa metali
Pracownicy przetwórstwa spożywczego
Pracownicy socjalni
Pracownicy telefonicznej i elektronicznej obsługi klienta, ankieterzy, teleankieterzy
Projektanci i administratorzy baz danych, programiści

Przedstawiciele handlowi
Recepcjoniści i rejestratorzy
Robotnicy budowlani
Samodzielni księgowi
Spawacze
Specjaliści ds. finansowych
Specjaliści elektroniczki, automatyki i robotyki
Sprzedawcy i kasjerzy
Technicy budownictwa
Technolodzy robót wykończeniowych w budownictwie
Terapeuci zajęciowi

d) liczba osób przewidzianych do zwolnienia z przyczyn dotyczących zakładu pracy

Poniższy wykres przedstawia podmioty, które zgłosiły do Powiatowego Urzędu Pracy w Dąbrowie Górniczej zwolnienia pracowników z przyczyn dotyczących zakładu pracy odpowiednio w 2015 i 2016 roku.

Liczba osób zgłoszonych do zwolnienia w ramach zwolnień grupowych w 2015 i 2016 roku

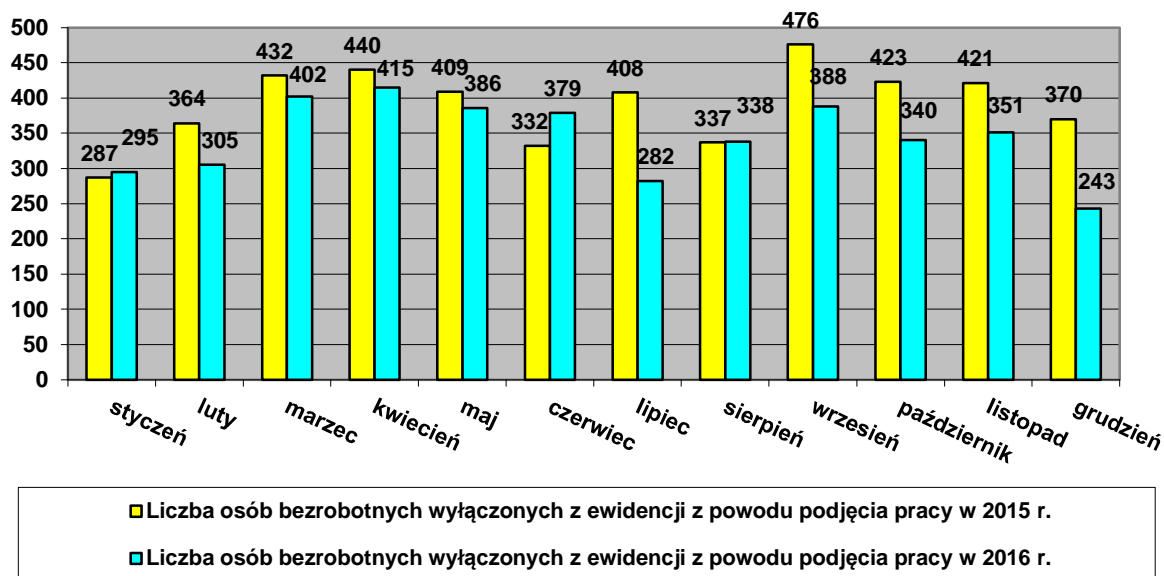


Liczba osób zgłoszonych do zwolnienia w ramach zwolnień grupowych (234 osoby) była w 2016 roku o 98 osób wyższa wobec analogicznego okresu roku 2015 (136 osób). Zamiar zwolnień grupowych w największym wymiarze, tj. 92 osób zgłosiła PIECEXPORT-PIECBUD S.A. w upadłości układowej i jak wynika z danych Urzędu, zwolnienia te zostały zaplanowane do zrealizowania w terminie do dnia 31.07.2016 r. Ponadto zamiar zwolnienia 73 pracowników zgłosiła Huta Bankowa Sp. z o.o., 24 pracowników firma Europe Solar Production Sp. z o.o., 21 pracowników firma Prestiż Sp. z o.o. Mniej liczne zwolnienia przewidziane zostały przez Bank BPH (6 osób), Rella Investments Sp. z o.o. (6 osób), Altero Polska Sp. z o.o. (3 osoby), SKOK „Arka” (3 osoby), Montan Stal sp. z o.o. (2 osoby) oraz EDEN SPRINGS Sp. z o.o. (1 osoba), Poldim-Mosty Sp. z o.o. (1 osoba) i „Proinstal” Sp. z o.o. (1 osoba). Są to dane dotyczące jedynie zamiaru zwolnienia pracowników, nie zaś faktycznych zwolnień. Jeśli chodzi o liczbę pracowników faktycznie zwolnionych zgłoszonych do dąbrowskiego Urzędu Pracy, jest ona niższa i wynosi 87 osób.

e) liczba osób wyłączonych z ewidencji bezrobotnych z powodu podjęcia pracy

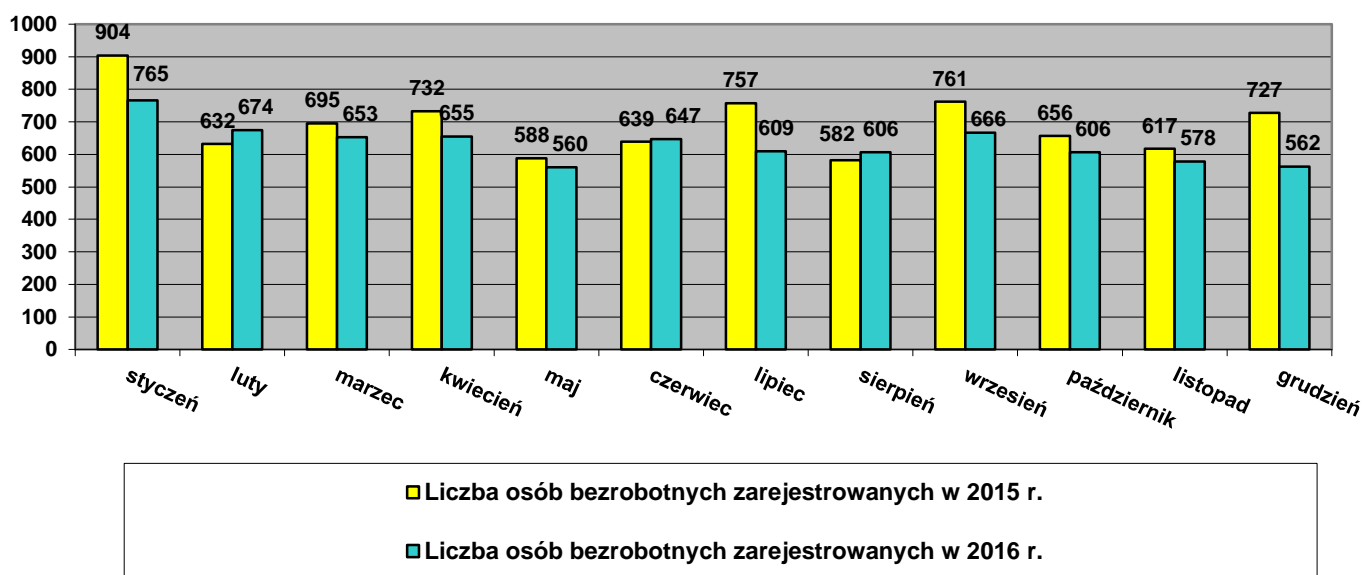
Analizie poddana zostanie ta kategoria odpływów, która charakteryzuje się największą czułością na kondycję lokalnego rynku pracy, a więc odpływów z powodu podjęcia pracy. Jak wynika z wykresu w przypadku odpływu z bezrobocia na poziomie ogółu osób wyłączonych z ewidencji z powodu podjęcia pracy, w 2016 roku wyniósł on 4124 osoby i był o 575 osób niższy niż w roku 2015 (4699 osób). Jest to bardzo ciekawe zjawisko, oznacza bowiem, iż przyczyn istotnego spadku bezrobocia należy poszukiwać gdzie indziej.

Liczba osób bezrobotnych wyłączonych z ewidencji z powodu podjęcia pracy w 2015 i 2016 roku



f) liczba osób bezrobotnych zarejestrowanych (dopływy do bezrobocia)

Liczba osób bezrobotnych zarejestrowanych w 2015 i 2016 roku



Biorąc pod uwagę, że w 2016 liczba osób zarejestrowanych była o 709 niższa niż w 2015 roku, należy stwierdzić, że jednym ze źródeł ogólnego spadku liczby bezrobotnych są mniejsze dopływy do bezrobocia. Natomiast liczba osób wyłączanych z ewidencji, w tym z powodu podjęcia pracy, jest niższa niż w roku 2015. Wynika to z faktu, iż **w rejestrze osób bezrobotnych pozostają osoby najbardziej oddalone od rynku pracy, w większości długotrwale bezrobotne oraz powyżej 50 roku życia, których skuteczna aktywizacja jest szczególnie trudna i rzadziej prowadzi do ostatecznego i pożądanego efektu końcowego jakim jest podjęcie zatrudnienia.** Analiza dynamiki dopływów i odpływów z bezrobocia potwierdza zatem ogólną tezę, którą postawili analitycy głównych agencji zatrudnienia w kraju. W Polsce skończyły się już proste rezerwy zasobów siły roboczej, popyt na pracowników jest większy od ich podaży, a kluczowym rezerwuarem wolnych, ale trudnych do wykorzystania zasobów ludzkich są oprócz osób biernych zawodowo, osoby bezrobotne, w tym przede wszystkim te najbardziej oddalone od rynku pracy, a więc długotrwale lub chronicznie bezrobotne.

I.3 STRUKTURA DĄBROWSKIEGO BEZROBOCIA

Analizując sytuację na lokalnym rynku pracy, oprócz dynamiki bezrobocia należy również przeanalizować strukturę bezrobocia. Na obraz struktury bezrobocia składają się takie kategorie jak struktura płci – bezrobocie kobiet, struktura wiekowa bezrobotnych, struktura wykształcenia bezrobotnych, czas pozostawania bez pracy – długotrwale bezrobocie oraz doświadczenie zawodowe. Dodatkowo analizie poddana zostanie kategoria osób niepełnosprawnych oraz struktura profili pomocy.

Bezrobocie kobiet

Udział bezrobotnych kobiet w ogóle bezrobotnych na koniec 2016 roku wynosił 54%, a więc był o 1,5% wyższy niż na koniec 2015 roku. Liczba bezrobotnych kobiet wyrażona w wartościach bezwzględnych uległa natomiast zmniejszeniu, tj. z 2680 do 2426 kobiet. Oznacza to, że dynamiczny spadek bezrobocia negatywnie wpłynął na strukturę płci dąbrowskich bezrobotnych. Przyczyn takiego zjawiska należy upatrywać zarówno po stronie popytowej rynku –

większa liczba, lepiej opłacanych ofert pracy dla mężczyzn, jak również po stronie podażowej – mniejsza gotowość do aktywności zawodowej wśród kobiet (w tym m. in. jako efekt wprowadzenia świadczenia wychowawczego 500+, które przy większej liczbie dzieci i niskich płacach „opłaca się” bardziej niż aktywność zawodowa).

Jeśli chodzi o strukturę długotrwałego bezrobocia na tle ogólnej struktury długotrwałego bezrobocia, udział długotrwale bezrobotnych kobiet w ogólnej liczbie osób długotrwale bezrobotnych uległ zwiększeniu z 54,3% na koniec 2015 roku do 56,4% na koniec 2016 roku, a więc o 2,1%. Dla porównania w przypadku mężczyzn udział ten uległ zmniejszeniu z 55% na koniec 2015 roku do 54,7% na koniec 2016 roku. Gorzej niż w przypadku mężczyzn wypada także struktura kobiet bez stażu pracy, kobiety stanowią bowiem 55,3% osób bezrobotnych bez jakiegokolwiek stażu pracy. Pewna poprawa nastąpiła natomiast w strukturze wykształcenia kobiet. Kobiety z wyższym wykształceniem stanowiły na koniec 2016 roku 18,3% ogółu bezrobotnych kobiet (wobec 17,6% na koniec 2015 roku).

Przy tym wszystkim należy mieć świadomość, iż czynniki kwantyfikowalne bardziej opisują strukturę bezrobocia kobiet niż faktycznie wskazują na jego przyczyny - jest to bowiem zjawisko o szerokich i złożonych uwarunkowaniach społeczno-ekonomicznych, które są mocno historycznie uкорzenione i bardzo trudne do zmiany. Do czynników społecznych zaliczyć można przede wszystkim tradycyjny proces socjalizacji, który utrwała stereotypy dotyczące miejsca kobiet w społeczeństwie, rodzinie i w efekcie również na rynku pracy, a także ograniczoną mobilność zawodową kobiet w okresie macierzyństwa i trudny powrót na rynek pracy po jego zakończeniu. Czynniki ekonomiczne wyrażają się w segregacji płciowej i segmentacji rynku pracy, nierównych warunkach płacowych (problem tzw. "luki płacowej"), licznych przeszkodach w awansowaniu i zajmowaniu wyższych stanowisk decyzyjnych przez kobiety (problem tzw. "szklanego sufitu") oraz w trudniejszym starcie kobiet na rynku pracy.

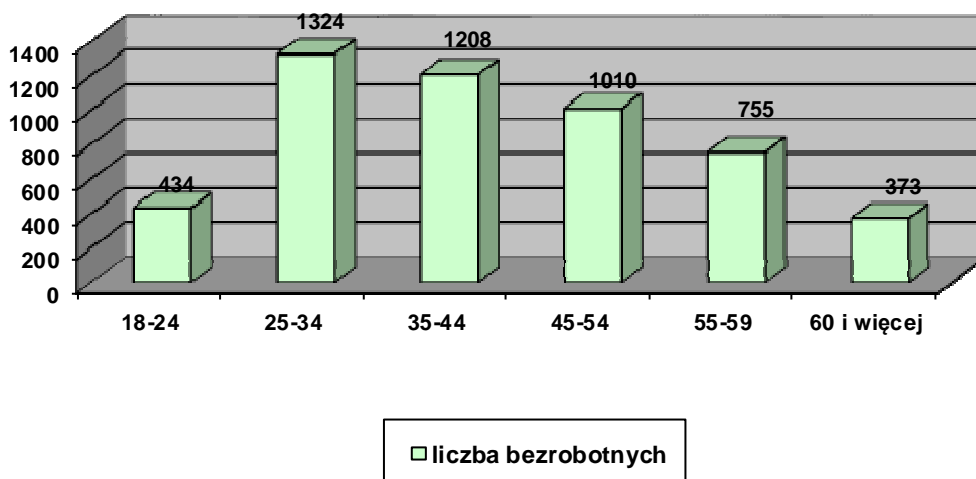
Wiek bezrobotnych

W 2016 roku podobnie jak w roku poprzednim największy udział wśród bezrobotnych miały osoby bezrobotne w wieku 25-34 lata – osób takich było na koniec 2016 roku 1148. Drugą pod względem liczebności grupę stanowiły osoby

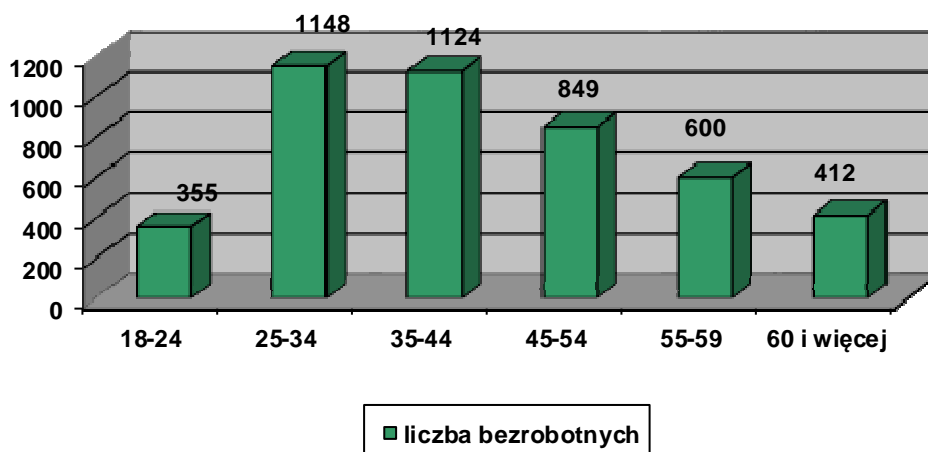
z przedziału wiekowego 35-44 lata (1124 osoby na koniec 2016 roku). Przyczyn obserwowanego zjawiska należy poszukiwać przede wszystkim w strukturze demograficznej mieszkańców miasta – jak wynika z danych GUS (Bank Danych Lokalnych) za 2015 rok, spośród 122 712 mieszkańców Dąbrowy Górniczej, 18 797 to osoby w wieku 25-34 lata (15,3%), zaś 19 969 to osoby w wieku 35-44 lata (16,3%). Dla porównania osób w wieku 45-54 lata było 14 235 (11,6%), 55-59 lat 10 933 (8,9%), zaś 60-64 lata 11 848 (9,7%).

Strukturę wiekową bezrobotnych na koniec 2015 i 2016 roku w wartościach bezwzględnych i procentowych obrazują następujące wykresy:

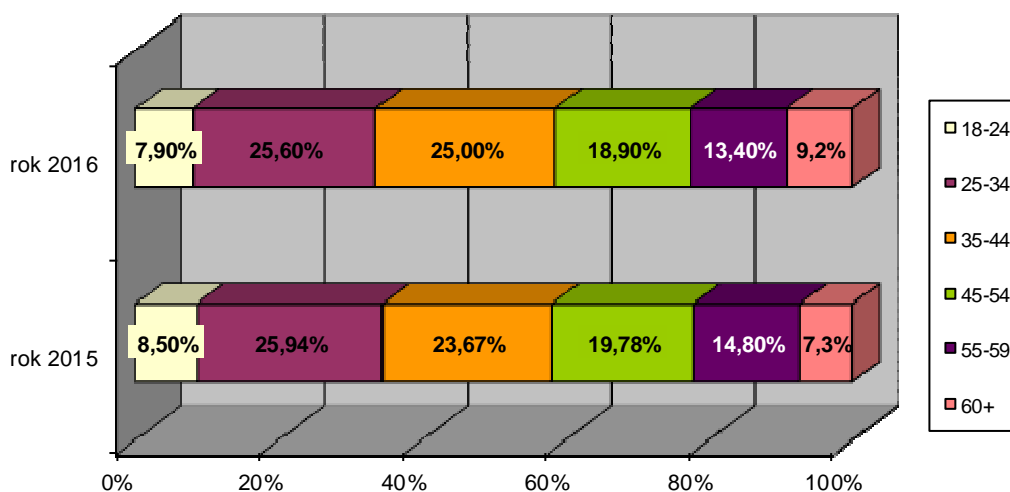
Struktura wiekowa bezrobotnych na koniec 2015 roku



Struktura wiekowa bezrobotnych na koniec 2016 roku



Struktura wiekowa osób bezrobotnych w wartościach procentowych na koniec 2015 r. i 2016 r.



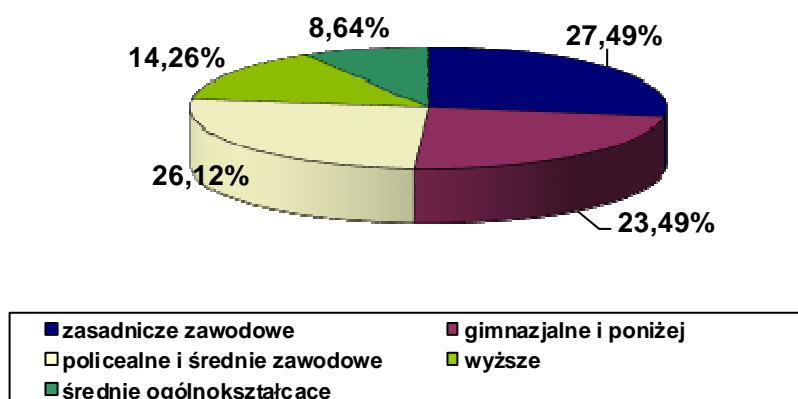
Największe spadki procentowe wśród bezrobotnych w Dąbrowie Górniczej można zaobserwować w grupie wiekowej 18-24 lata (z 8,5 do 7,9%), 55-59 lat (z 14,8 do 13,4%) oraz 45-54 lata (z 19,78 do 18,9%), natomiast wzrosty w grupie wiekowej 35-44 lata (z 23,67 do 25%) oraz powyżej 60 roku życia (z 7,3 do 9,2%). Minimalny spadek, tj. z 25,94% do 25,6% odnotowano w grupie wiekowej 25-34 lata.

Wykształcenie

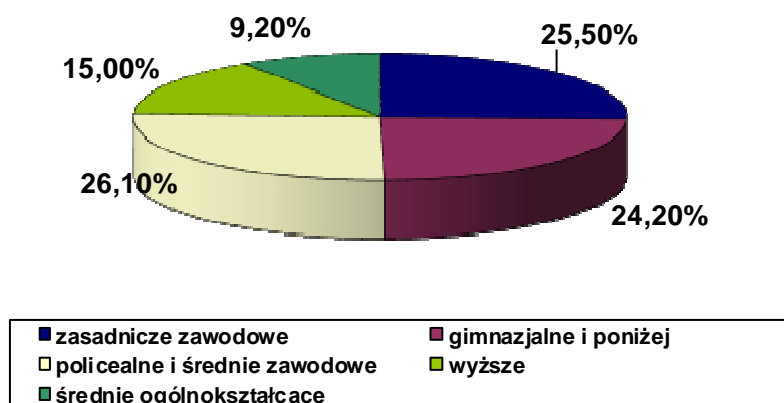
Rok 2016 przyniósł stosunkowo niewielkie zmiany w strukturze wykształcenia dąbrowskich bezrobotnych. Wyrażają się one między innymi w niewielkim **wzroście udziału procentowego osób bezrobotnych z wykształceniem wyższym w ogóle osób bezrobotnych**, tj. z 14,26% na koniec 2015 roku do 15% na koniec 2016 roku. **Wzrósł również udział procentowy osób bezrobotnych z wykształceniem średnim ogólnokształcącym**, tj. z 8,64% na koniec 2015 roku do 9,20% na koniec 2016 roku. Spadek odnotowano natomiast wśród osób z wykształceniem zasadniczym z 27,49% na koniec 2015 roku do 25,50% na koniec 2016 roku. Udział osób z wykształceniem policealnym i średnim zawodowym wyniósł na koniec 2016 roku 26,10% wobec 26,12% na koniec roku 2015, zaś z wykształceniem

gimnazjalnym i poniżej 24,20% wobec 23,49% na koniec roku 2015. Powyższe dane ilustrują wykresy:

Struktura wykształcenia bezrobotnych na koniec 2015 r.



Struktura wykształcenia bezrobotnych na koniec 2016 r.

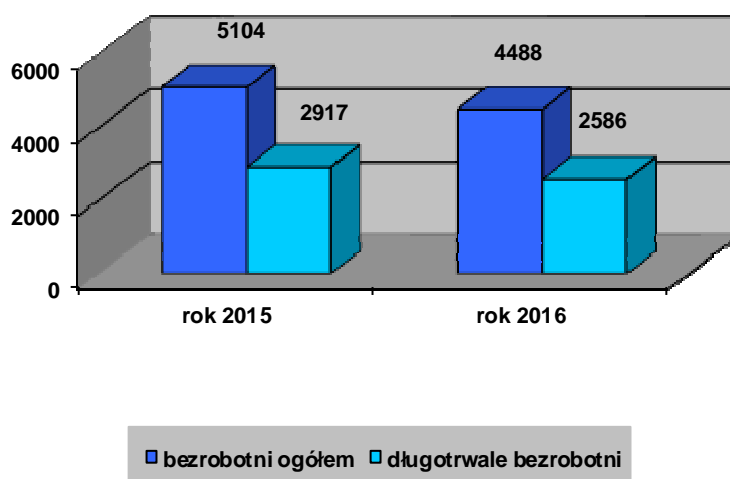


Długotrwałe pozostawanie bez pracy

W przypadku osób długotrwałe bezrobotnych, ich liczba wyrażona w wartościach bezwzględnych spadła z 2917 na koniec 2015 roku do 2586 na koniec 2016 roku. Jednakże na przestrzeni badanego okresu udział osób długotrwałe bezrobotnych w ogóle bezrobotnych wzrósł o 0,5% (z 57,1% na koniec 2015 roku do

57,6% na koniec 2016 roku). Należy tutaj dodać, że jest to kolejny z rzędu rok, w którym rośnie procentowy udział osób długotrwale bezrobotnych – na koniec 2014 roku stanowiły one 56,7% ogółu bezrobotnych, na koniec 2013 roku 52%, zaś na koniec 2012 roku zaledwie 43,3%.

Długotrwale bezrobotni na koniec 2015 i 2016 roku



Wzrost udziału procentowego osób długotrwale bezrobotnych wynika z nakładania się na siebie dwóch zjawisk – z jednej strony odpływy z bezrobocia tej kategorii osób są niższe niż na poziomie ogółu osób bezrobotnych, z drugiej strony coraz więcej zarejestrowanych w Urzędzie osób „wpada” w długotrwałe bezrobocie. Dodatkowo należy zaznaczyć, że aż 1141 osób długotrwale bezrobotnych (44,1%) to osoby pozostające bez pracy powyżej 24 miesięcy.

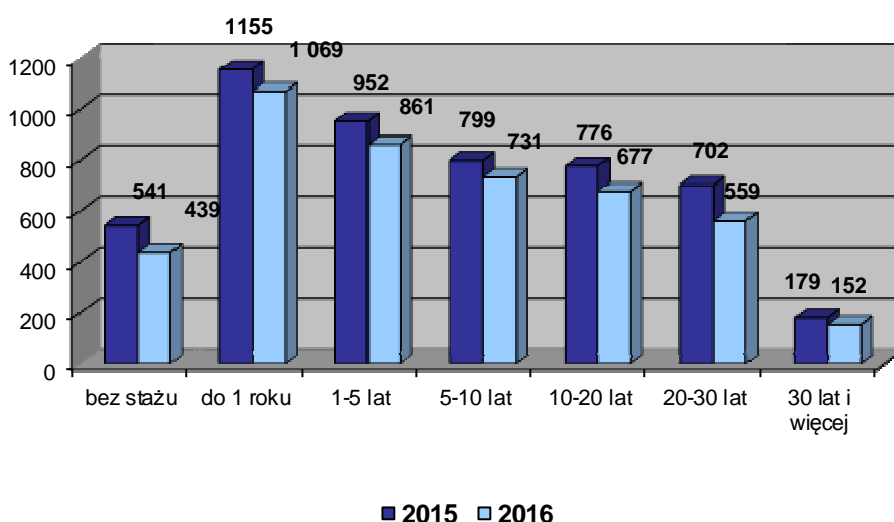
Wzrost udziału procentowego osób długotrwale bezrobotnych w ogóle zarejestrowanych jak również znaczny udział osób bezrobotnych pozostających bez pracy powyżej 24 miesięcy pokazuje, że długotrwałe bezrobocie, pomimo zmian w ustawie o promocji zatrudnienia i instytucjach rynku pracy, cały czas pozostaje problemem społecznym daleko wykraczającym poza kompetencje i możliwości publicznych służb zatrudnienia. Osoby długotrwale bezrobotne, najbardziej oddalone od rynku pracy, w pierwszej kolejności, przed rozpoczęciem działań w obszarze aktywizacji zawodowej, powinny być obejmowane zindywidualizowanym i kompleksowym wsparciem w obszarze integracji społecznej realizowanym przez ośrodki pomocy społecznej lub odpłatnie przez profesjonalnych wykonawców zewnętrznych. W praktyce jednak wsparciem takim obejmowana jest jedynie niewielka część osób najbardziej oddalonych od rynku pracy.

Należy jednak pamiętać, że nie zawsze i nie wszystkie osoby bezrobotne długotrwale wymagają wcześniejszego zastosowania wobec nich działań stricte w obszarze integracji społecznej a dzięki wprowadzeniu koncepcji profilowania pojawiła się możliwość metodycznego wyłonienia grupy bezrobotnych długotrwale gotowych do aktywizacji zawodowej bez konieczności wcześniejszego podejmowania wobec nich działań w obszarze integracji społecznej. Są to osoby długotrwale bezrobotne dla których ustalono II profil pomocy. Osób takich wg stanu na koniec roku 2016 było 544 i stanowiły one 21% ogółu osób długotrwale bezrobotnych.

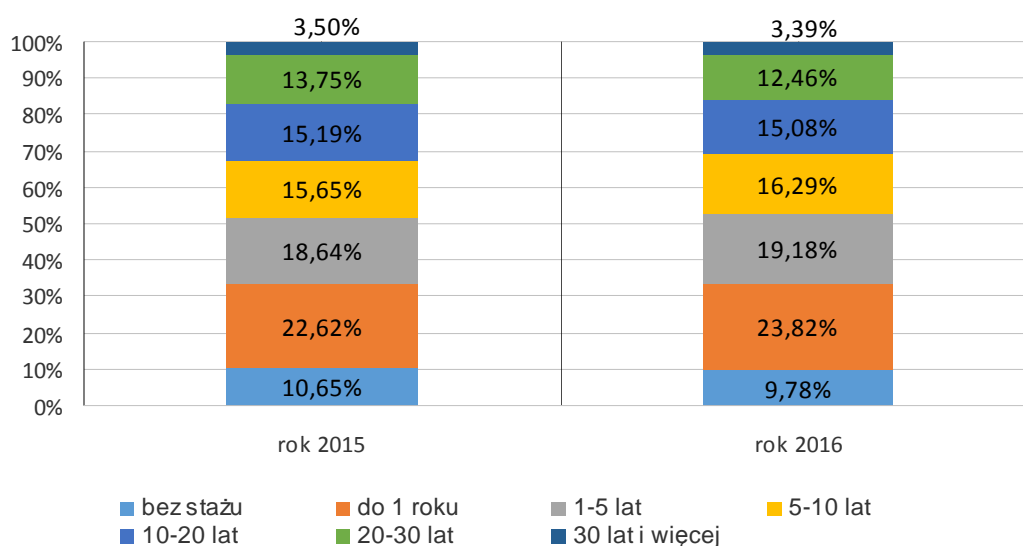
Doświadczenie zawodowe

Spośród osób zarejestrowanych w dąbrowskim Urzędzie wg stanu na koniec 2016 roku 16,8% bezrobotnych (755 osób) nie posiadało żadnego doświadczenia zawodowego. Ponieważ zgodnie z definicją ustawową osoba bezrobotna bez doświadczenia zawodowego to osoba, która nie posiada doświadczenia zawodowego lub posiada doświadczenie uzyskane w trakcie zatrudnienia, wykonywania innej pracy zarobkowej lub prowadzenia działalności gospodarczej przez okres krótszy niż 6 miesięcy, dlatego też osoby bezrobotne bez doświadczenia zawodowego wykazywane są w statystykach struktury stażu pracy zarówno w kategorii osób bez stażu pracy, jak również częściowo w kategorii osób ze stażem do 1 roku, co widać na poniższym wykresie (na ustawową kategorię osób bez doświadczenia zawodowego składa się 439 osób bez stażu pracy oraz 316 osób ujętych na wykresie w kategorii „staż do 1 roku”).

Liczba osób bezrobotnych na koniec 2015 i 2016 roku wg stażu pracy



Struktura osób bezrobotnych wg stażu pracy na koniec 2015 i 2016 roku



Osoby niepełnosprawne

Na koniec 2016 r. w Powiatowym Urzędzie Pracy w Dąbrowie Górniczej zarejestrowanych było 301 bezrobotnych osób niepełnosprawnych (6,7% ogółu osób bezrobotnych) – dla porównania na koniec 2015 roku osób takich było 338 (6,6% ogółu bezrobotnych). Udział osób bezrobotnych niepełnosprawnych w ogóle bezrobotnych cechuje się znaczną stabilnością.

Struktura profili pomocy

Na etapie ogólnej charakterystyki ilościowej dąbrowskiego bezrobocia warto również wspomnieć o obowiązującej od maja 2014 roku (wprowadzonej Ustawą z dnia 14 marca 2014 r. o zmianie ustawy o promocji zatrudnienia i instytucjach rynku pracy /Dz.U. 2014 poz. 598/) koncepcji profilowania pomocy. Koncepcja profilowania oparta jest o analizę sytuacji osoby bezrobotnej i jej szans na rynku pracy, biorąc pod uwagę jej oddalenie od rynku pracy i gotowość do wejścia lub powrotu na ten rynek. Określany w ten sposób potencjał zatrudnieniowy osoby bezrobotnej, pozwala w precyzyjny sposób wskazać silne i słabe strony cechujące bezrobotnego, z punktu widzenia jego sytuacji na rynku pracy i czynniki obiektywne, które mają wpływ na to jak łatwo może on wyjść z bezrobocia i podjąć pracę.

Na stopień oddalenia od rynku pracy wpływają takie czynniki jak: wiek, płeć, poziom wykształcenia, doświadczenie zawodowe, znajomość języków obcych, orzeczony stopień niepełnosprawności, czas pozostawania bez pracy, uprawnienia zawodowe, umiejętności, miejsce zamieszkania pod względem oddalenia od potencjalnych miejsc pracy, możliwość dojazdu do pracy, przyczyny utrudniające podjęcie pracy, dostęp do nowoczesnych form komunikowania się z powiatowym urzędem pracy i pracodawcami.

Potrzeba i chęć osoby bezrobotnej do podjęcia pracy (określane jako gotowość do wejścia lub powrotu na rynek pracy) jest ustalana na podstawie informacji o: dotychczasowej i aktualnej gotowości do współpracy z PUP, zaangażowaniu w samodzielne poszukiwanie pracy, powodach rejestracji w PUP, gotowości do dostosowania się do wymagań rynku pracy, dyspozycyjności, powodach skłaniających do podjęcia pracy.

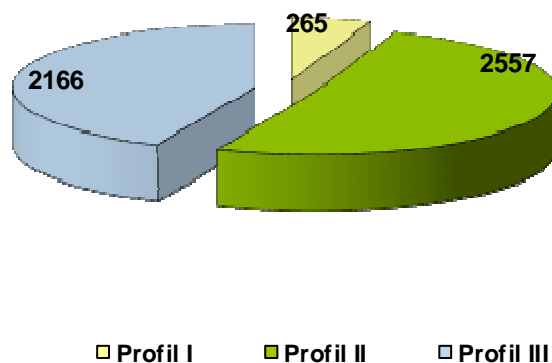
Syntetyczna charakterystyka opisowa profili wprowadzona przez ustawodawcę jest następująca:

- **profil I**, przewidziany jest dla osób aktywnych,
- **profil II**, przewidziany jest dla osób wymagających wsparcia,
- **profil III**, przewidziany jest dla osób oddalonych od rynku pracy.

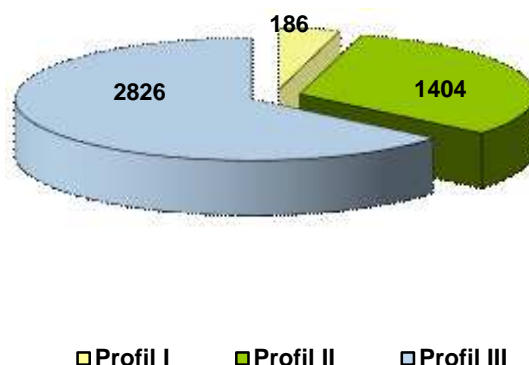
W ramach poszczególnych profili pomocy oferowane są różne formy pomocy, zgodne z ustawą o promocji zatrudnienia i instytucjach rynku pracy. Przynależność do odpowiedniego profilu oznacza tym samym możliwość skorzystania ze wsparcia, w założeniu ustawodawcy, bardziej adekwatnego do deficytów i potrzeb osób bezrobotnych.

Na koniec 2016 roku w Powiatowym Urzędzie Pracy w Dąbrowie Górniczej zarejestrowanych było 186 osób (86 kobiet i 100 mężczyzn) dla których ustalono I profil pomocy, II profil posiadały 1404 osoby (640 kobiet i 764 mężczyzn), a III profil 2826 osób (1672 kobiety i 1154 mężczyzn).

Liczba osób bezrobotnych w podziale na profile pomocy wg stanu na koniec 2015 roku



Liczba osób bezrobotnych w podziale na profile pomocy wg stanu na koniec 2016 roku



Jak widać na powyższych wykresach struktura profili odznacza się znaczną dynamiką w czasie. Wyraźnie zwiększył się udział procentowy osób, dla których ustalono III profil pomocy, tj. z 43,4% (2166 osób) na koniec 2015 roku do 64% (2826 osób) na koniec roku 2016. Wzrost ten jest efektem nałożenia się przede wszystkim dwóch czynników. Po pierwsze na przestrzeni tego okresu wyraźnie, bo o 616 osób, zmniejszyła się liczba bezrobotnych a należy pamiętać, że ze statystyk w pierwszej kolejności odpływają bardziej mobilne zasoby siły roboczej (a więc osoby z ustalonym I lub II profilem pomocy). Po drugie na przestrzeni 2015 i 2016 roku,

struktura profili było stopniowo weryfikowana przez pryzmat praktycznych doświadczeń i kontaktów z poszczególnymi osobami bezrobotnymi, które wstępnie na podstawie samego formularza profilowania miały ustalony II profil pomocy, a w sytuacji prób objęcia ich konkretnymi działaniami aktywizacyjnymi, ostatecznie przyjmowały postawę wskazującą na znacznie większe niż pierwotnie ustalono oddalenie od rynku pracy. Tym samym w wielu przypadkach konieczna była zmiana profilu pomocy z II na III.

**II. DZIAŁANIA POWIATOWEGO
URZĘDU PRACY W ZAKRESIE
OGRANICZANIA BEZROBOCIA**

II.1. POŚREDNICTWO PRACY

Dobrej jakości pośrednictwo pracy jest tanią i najskuteczniejszą formą pomocy dla osób poszukujących pracy. Dlatego też strategicznym celem Powiatowego Urzędu Pracy w Dąbrowie Górniczej jest osiągnięcie jak najlepszych wyników w zakresie pośrednictwa pracy. **Pośrednictwo pracy** polega na udzieleniu pomocy bezrobotnym i innym osobom poszukującym pracy w uzyskaniu odpowiedniego zatrudnienia oraz pracodawcom w pozyskaniu pracowników o poszukiwanych kwalifikacjach zawodowych.

Pośrednictwo pracy realizowane jest w dwóch podstawowych formach:

pośrednictwa zamkniętego – informacje o wolnych miejscach pracy są dostępne u doradców klienta, którzy przeprowadzają wstępne rozmowy kwalifikacyjne z osobami bezrobotnymi – kandydatami do pracy. Wybrani przez nich kandydaci kierowani są do pracodawców (z kartami referencyjnymi), którzy dokonują ostatecznej rekrutacji.

pośrednictwa otwartego – oferty pracy z nazwą i adresem pracodawcy eksponowane są na tablicy ogłoszeń Powiatowego Urzędu Pracy. Osoby zainteresowane ofertą kontaktują się bezpośrednio z pracodawcą, który samodzielnie dokonuje wyboru pracowników.

W roku 2016 pracodawcy zgłosili do dąbrowskiego Urzędu 6654 miejsc pracy i aktywizacji zawodowej (a więc o 1026 więcej niż w roku 2015 - 5628). Część z nich – 524 – pozyskanych zostało przez pracowników Urzędu. Doradcy klienta skierowali na rozmowy kwalifikacyjne do pracodawców 2723 osoby bezrobotne (w tym 1078 w ramach stażu); 799 osób bezrobotnych w ich wyniku podjęło pracę. Oznacza to 29,34% efektywność zatrudnieniową pośrednictwa pracy. Ogółem, w omawianym okresie, z ewidencji bezrobotnych z powodu podjęcia pracy wyrejestrowano 4124 osoby (o 575 osób mniej niż w roku 2015 - 4699).

Formą zwiększającą możliwość uzyskania zatrudnienia jest organizowanie giełd pracy z pracodawcami. Mając na celu dostosowanie i usprawnienie świadczenia usług do potrzeb naszych klientów w zakresie rekrutacji pracowników proponujemy pracodawcom organizację giełd pracy na terenie Urzędu z kandydatami w ramach zgłoszonych ofert pracy. Taka forma naboru pozwala

pracodawcy na spotkanie z większą liczbą kandydatów a osobom bezrobotnym umożliwiała bezpośrednią rozmowę z przyszłym pracodawcą.

W 2016 r. zorganizowano 29 giełd pracy dla 17 pracodawców, m.in. dla firm: Randstad Polska, Electrolux Poland, Adecco Poland, Armedical Sp. cywilna, SK Finanse, Euro-Humus, w których uczestniczyło 201 osób poszukujących pracy.

Pośrednictwo pracy opieramy na stałych kontaktach z pracodawcami, które systematycznie składają u nas oferty pracy. Należą do tej grupy takie firmy jak: ALBA MPKG Sp. z o. o., BHH Mikrohuta Sp. z o. o., Dino Polska, Chemokor Sp. z o. o., EL-DI Sp. z o.o., ELECTROLUX Poland Sp. z o. o., KAUF LAND Polska Markety Sp. z o. o., Nemo Wodny Świat Sp. z o. o., OFI, TESCO Polska Sp. z o. o., Wader Woźniak.

Do nowych pracodawców w 2016 roku dołączyły takie firmy jak: Armedical Sp. cywilna (oferty pracy dla magazynierów), Monteco (zawody budowlane – ślusarze, tokarze), Piecexport-Piecbud Sp. z o.o. (spawacze, murarze, suwnicowi, monterzy konstrukcji), PKP Cargo Tabor Sp. z o.o. (ustawiacz/manewrowy, spawacz, magazynier).

Utrwalanie współpracy z rzetelnymi pracodawcami oraz poszukiwanie nowych inwestycji na terenie Dąbrowy Górniczej, pozwala skutecznie pomagać osobom bezrobotnym w poszukiwaniu zatrudnienia.

Ponadto utrzymywane są kontakty z działającymi biurami Doradztwa Personalnego i Agencjami Pośrednictwa Pracy w zakresie realizacji ofert oraz pośredniczenia w naborze kandydatów do pracy (Adecco Poland, Axell Polska 2004 Sp. z o. o., Fast Service, GI GROUP Sp. z o. o., Personnel Solutions Sp. z o. o., Randstad Polska).

Pracodawcom umożliwiamy zgłaszanie ofert pracy bezpośrednio za pomocą strony internetowej dąbrowskiego Urzędu Pracy a bezrobotnym udostępniamy internetową bazę ofert pracy. Wszystkie oferty pracy, które wpływają do Urzędu Pracy umieszczane są w Centralnej Bazie Ofert Pracy (oferty.praca.gov.pl).

Europejskie Służby Zatrudnienia

W 2016 r. do Powiatowego Urzędu Pracy w Dąbrowie Górniczej za pośrednictwem Wojewódzkiego Urzędu Pracy w Katowicach w ramach sieci EURES wpłynęło 285 ofert pracy, co dało 2510 wakatów. W stosunku do analogicznego okresu 2015 r. oznacza to niewielki spadek liczby wakatów – w 2015 roku było 2676 wolnych miejsc pracy (spadek o ok. 6,2% w stosunku do 2015 r.).

Najwięcej ofert pracy wpłynęło z Niemiec – 187 ofert (758 wakatów), Czech – 23 oferty (369 wakatów; niemal o 25% mniej, niż w analogicznym okresie 2015 r.), Holandii – 21 ofert (475 wakatów; 2-krotnie więcej ofert oraz niemal 4-krotnie więcej wolnych etatów, niż w 2015 r.), Wielkiej Brytanii – 15 ofert (578 wakatów; niemal 19% mniej wolnych miejsc pracy, niż w analogicznym okresie 2015 r.), Szwecji – 10 ofert (88 wakatów). Zgłoszenia z pozostałych państw: Norwegia – 6 ofert (29 wakatów), Finlandia – 5 ofert (20 wakatów), Słowacja – 5 ofert (64 wakaty), Belgia – 4 oferty (11 wakatów), Hiszpania – 3 oferty (40 wakatów; ponad 3-krotnie mniej ofert pracy oraz 2-krotnie mniej wolnych miejsc pracy niż w 2015 r.), Irlandia – 2 oferty (52 wakaty).

Struktura poszukiwanych pracobiorców przez zagranicznych pracodawców niewiele się zmieniła w stosunku do analogicznego okresu 2015 r.: nadal najbardziej poszukiwani byli specjaliści w branży przemysłowej – inżynierowie, konstruktorzy, mechanicy, operatorzy maszyn CNC, ślusarze, spawacze, ale także kierowcy, pracownicy w branży informatycznej, opiekunowie osób starszych, pracownicy do prac polowych i w branży hotelarsko-gastronomicznej.

Podkreślić należy również fakt, iż podobnie jak w roku ubiegłym, pracodawcy zagraniczni rzadko decydują się na samodzielne poszukiwanie pracowników w granicach UE/EOG, przerzucając to zadanie na wyspecjalizowane agencje: zdecydowana większość ofert pracy w ramach sieci EURES została bowiem w 2016 r. zgłoszona przez agencje zatrudnienia czy agencje pracy tymczasowej.

W 2016 r. – podobnie jak w latach ubiegłych (2010-2015) – dało się zauważyć niewielkie zainteresowanie pracodawców polskich poszukiwaniem pracowników w ramach sieci EURES: do tut. Urzędu nie zgłoszono bowiem żadnej oferty pracy w ramach tej sieci. Spada natomiast zainteresowanie osób bezrobotnych i poszukujących pracy ofertami zagranicznymi: coraz mniej osób pyta o oferty w ramach sieci EURES bezpośrednio w urzędzie, co wynika zapewne z coraz

większej dostępności tych ofert w ramach serwisów internetowych (np. - www.oferty.praca.gov.pl) W dalszym ciągu jednak największą barierą w podejmowaniu pracy za granicą pozostaje brak znajomości języków obcych, która w chwili obecnej wymagana jest niemal w każdej zgłoszonej ofercie.

II.2. PORADNICTWO ZAWODOWE

Poradnictwo zawodowe realizowane przez doradców zawodowych w Powiatowym Urzędzie Pracy w Dąbrowie Górniczej ma na celu udzielanie pomocy osobom bezrobotnym i poszukującym pracy w dokonaniu trafnej oceny indywidualnych szans podjęcia zatrudnienia i optymalnego wyboru kierunku rozwoju oraz kariery zawodowej.

Usługi świadczone w 2016 r. przez doradców zawodowych Powiatowego Urzędu Pracy w Dąbrowie Górniczej obejmowały m.in. porady indywidualne dla osób bezrobotnych i poszukujących pracy ułatwiające wybór zawodu, uzupełnienie bądź zmianę kwalifikacji zawodowych, analizowanie predyspozycji zawodowych klientów PUP, a także uzupełnienie wiedzy na temat wykorzystywania dostępnych metod i technik poszukiwania pracy, udzielanie pomocy przy sporządzaniu dokumentów aplikacyjnych (życiorysu zawodowego i listu motywacyjnego), zapoznawanie klientów z zasadami poprawnej autoprezentacji w trakcie rozmów kwalifikacyjnych z pracodawcami, wzmacnianie motywacji osób bezrobotnych i poszukujących pracy do zmiany ich sytuacji zawodowej oraz analizowanie w procesie doradczym innych problemów związanych ze sprawami zawodowymi.

Podstawowym narzędziem doradców zawodowych w trakcie indywidualnej pracy z klientem jest rozmowa, jednak wykorzystywano również takie narzędzia pracy, jak kwestionariusze predyspozycji zawodowych, konkretnie Kwestionariusz Zainteresowań Zawodowych KZZ, Inwentarz Osobowości NEO-FFI, Kotwice Kariery według Schein'a. Łącznie przeprowadzono 18 różnego rodzaju badań testowych.

Warto zwrócić również uwagę na szkolenie z zakresu umiejętności poszukiwania pracy w Klubie Pracy, na które doradcy zawodowi kierowali osoby, które utraciły motywację do poszukiwania zatrudnienia, nie miały żadnego doświadczenia w poszukiwaniu pracy, chciały wrócić na rynek pracy po długim okresie braku aktywności zawodowej czy osoby o obniżonej samoocenie.

W okresie od początku stycznia do końca grudnia 2016 z indywidualnych porad zawodowych skorzystało 216 osób, natomiast liczba wizyt indywidualnych u doradców to 253.

Należy tutaj podkreślić, że w związku ze zmianą ustawy o promocji zatrudnienia i instytucjach rynku pracy, priorytetową kwestią stało się profilowanie pomocy dla osób bezrobotnych oraz opracowywanie dla nich indywidualnych planów działania.

W 2016 r. ustalono 8543 profile pomocy dla osób bezrobotnych i opracowano łącznie 7447 indywidualnych planów działania, w tym dla grupy 32 osób zarejestrowanych jako osoby poszukujące pracy.

Poradnictwo zawodowe to również informacja zawodowa i grupowa dla osób bezrobotnych i poszukujących pracy, dotycząca informacji o podstawowych usługach rynku pracy, zawodach i ogólnej sytuacji na lokalnym rynku pracy, możliwości uzyskania kwalifikacji zawodowych, oczekiwań pracodawców w zakresie kwalifikacji zawodowych wymaganych od kandydatów do pracy, możliwości podejmowania własnej działalności gospodarczej, a także innych informacji związanych z rynkiem pracy i instytucjami z nim związanymi.

Z informacji indywidualnych skorzystało 318 osób.

Klub Pracy

W szkoleniach z zakresu umiejętności poszukiwania pracy w zajęciach Klubu Pracy w 2016 roku udział wzięło 31 osób (15 kobiet i 16 mężczyzn). Ww. szkolenia ukończyło 29 osób (15 kobiet oraz 14 mężczyzn).

Celem szkoleń było umożliwienie uczestnikom nabycia umiejętności poszukiwania pracy, wzmocnienia motywacji do zmiany ich sytuacji zawodowej i uzyskania zatrudnienia.

Szkolenia trwały po 3 tygodnie i składały się z dwóch części: 40 godzin przeprowadzonych metodą warsztatów szkoleniowych oraz 40 godzin praktycznego poszukiwania pracy. Program szkoleń był realizowany zawsze w całości, na podstawie podręcznika Klub Pracy wydanego przez Ministerstwo Pracy i Polityki Społecznej. Zajęcia w pierwszych dwóch tygodniach dotyczyły szczegółowych zagadnień przydatnych osobom bezrobotnym w uzupełnieniu ich wiedzy i umiejętności potrzebnych do aktywnego poszukiwania pracy. Poruszano między

innymi takie tematy jak: efektywne, skuteczne poruszanie się po rynku pracy, siła twórczego i pozytywnego myślenia, odkrywanie własnych umiejętności i możliwości, asertywność w poszukiwaniu pracy, profesjonalne przygotowanie się do rozmowy kwalifikacyjnej. Natomiast zajęcia w ostatnim tygodniu szkoleń zostały głównie poświęcone praktycznemu poszukiwaniu pracy, przygotowaniu dokumentów aplikacyjnych na komputerach oraz poszukiwaniu ofert pracy na stronach internetowych. Do udziału zostali zaproszeni także eksperci - psycholog, prawnik, przedstawiciel prywatnej agencji zatrudnienia, wizażystka/kosmetyczka. Poszczególni specjaliści dzielili się swoimi spostrzeżeniami z zakresu zagadnień rynku pracy oraz udzielali wielu cennych wskazówek związanych z samym poszukiwaniem pracy i elementami prawa pracy. Przedstawiano również filmy z Wytwórni Filmów Szkoleniowych SYNERGIA, między innymi: Autoprezentacja, Przygotowanie do rozmowy kwalifikacyjnej, Rozmowa kwalifikacyjna, Gdzie i jak szukać pracy?

Szkolenia w Klubie Pracy pomogły uczestnikom zmienić swoją postawę i inaczej spojrzeć na przeszkody, które do tej pory wydawały się nie do pokonania.

II.3 AKTYWNE FORMY PRZECIWDZIAŁANIA BEZROBOCIU

Oprócz oferowania osobom bezrobotnym propozycji zatrudnienia oraz udzielania wsparcia w postaci poradnictwa zawodowego, dąbrowski Urząd kładzie szczególny nacisk na inicjowanie i organizowanie aktywnych form przeciwdziałania bezrobociu.

Wartość środków krajowych i unijnych (w ramach projektów pozakonkursowych 1.1.1 PO WER oraz 7.2 RPO WSL) przeznaczonych przez Powiatowy Urząd Pracy w Dąbrowie Górniczej na ograniczanie bezrobocia w 2016 roku osiągnęła poziom 12,66 mln zł, a więc była to kwota wyższa niż w roku 2015 (11,8 mln zł).

Na aktywne formy finansowane ze środków krajowych wydatkowano 8,13 mln zł. Na kwotę niniejszych wydatków składają się środki Funduszu Pracy:

- 1) w wysokości 6,4 mln zł w ramach tzw. algorytmu,
- 2) w wysokości 0,9 mln zł w ramach dodatkowego algorytmu na finansowanie refundacji kosztów zatrudnienia bezrobotnych do 30 roku życia (art. 150 f ustawy),

- 3) w wysokości 0,5 mln zł w ramach Krajowego Funduszu Szkoleniowego,
- 4) w wysokości 0,33 mln zł na realizację 2 programów na rzecz promocji zatrudnienia, łagodzenia skutków bezrobocia i aktywizacji zawodowej, w ramach rezerwy Ministra Rodziny, Pracy i Polityki Społecznej.

Na aktywne formy finansowane ze środków projektów pozakonkursowych wydatkowano w 2016 roku kwotę 4,53 mln zł, w tym 2,38 mln zł w ramach projektu „Aktywizacja osób młodych pozostających bez pracy w mieście Dąbrowa Górnicza (II)” z Poddziałania 1.1.1 PO WER oraz 2,15 mln zł w ramach projektu „Aktywizacja osób bezrobotnych w wieku 30+ zarejestrowanych w Powiatowym Urzędzie Pracy w Dąbrowie Górniczej (II)” z Działania 7.2 RPO WSL.

II.3.1 PROGRAMY AKTYWIZACJI ZAWODOWEJ

Powiatowy Urząd Pracy w Dąbrowie Górniczej realizował w 2016 r. następujące programy aktywizujące lokalny rynek pracy:

Stáže

Staż oznacza nabywanie przez bezrobotnego umiejętności praktycznych do wykonywania pracy przez wykonywanie zadań zawodowych w miejscu pracy według ustalonego programu.

Od stycznia do grudnia 2016 r. programem staży finansowanych ze środków krajowych oraz projektów pozakonkursowych objęto 954 osoby bezrobotne. Uczestnictwo w tej formie wsparcia zakończyły 653 osoby, a pracę podjęło 457 osób. Oznacza to, iż efektywność zatrudnieniowa programu wyniosła 69,98%.

Na realizację staży wydatkowano kwotę 5 018,31 tys. zł, w tym 2 369,44 tys. zł ze środków Funduszu Pracy w ramach algorytmu, 192,47 tys. zł w ramach Programu Regionalnego „Aktywni 50+”, 1 317,24 tys. zł ze środków projektu pozakonkursowego „Aktywizacja osób młodych pozostających bez pracy w mieście Dąbrowa Górnicza (II)” w ramach Poddziałania 1.1.1 PO WER, 819,86 tys. zł ze środków projektu pozakonkursowego „Aktywizacja osób bezrobotnych w wieku 30+ zarejestrowanych w Powiatowym Urzędzie Pracy w Dąbrowie Górniczej (II)” w ramach Działania 7.2 RPO WSL oraz 319,3 tys. zł ze środków rezerwy Ministra.

Dofinansowanie kosztów podjęcia działalności gospodarczej

Jest to program adresowany do osób przedsiębiorczych, które same chcą stworzyć dla siebie miejsce pracy. Bezrobotni zamierzający podjąć działalność gospodarczą mogą wnioskować o otrzymanie dofinansowania na ten cel ze środków jakimi dysponuje Powiatowy Urząd Pracy w Dąbrowie Górniczej.

W okresie styczeń - grudzień 2016 roku przyznano osobom bezrobotnym łącznie 113 dofinansowań na rozpoczęcie własnej działalności gospodarczej o całkowitej wartości 2 653,1 tys. zł. Kwota 1 030,05 tys. zł pochodziła ze środków projektu pozakonkursowego „Aktywizacja osób młodych pozostających bez pracy w mieście Dąbrowa Górnicza (II)” w ramach Poddziałania 1.1.1 PO WER, 955,23 tys. zł ze środków projektu pozakonkursowego „Aktywizacja osób bezrobotnych w wieku 30+ zarejestrowanych w Powiatowym Urzędzie Pracy w Dąbrowie Górniczej (II) w ramach Działania 7.2 RPO WSL a 667,82 tys. zł ze środków Funduszu Pracy w ramach algorytmu. Oznacza to, iż w 2016 roku głównym źródłem finansowania rozwoju przedsiębiorczości w Mieście w formie bezzwrotnych dofinansowań na podjęcie działalności gospodarczej były środki z EFS.

Jednorazowe środki na podjęcie działalności gospodarczej to forma aktywizacji, która niezmiennie cieszy się szczególnie dużym zainteresowaniem. Wśród dominujących obszarów aktywności gospodarczej, wskazać należy na wszelkiego rodzaju sprzedaż (art. spożywcze, meble, odzież, itp.) oraz usługi: remontowe, związane z konserwacją i naprawą pojazdów i maszyn, eventowe, prawnicze, porządkowe, fizjoterapeutyczne i paramedyczne, w zakresie edukacji sportowej, produkcji filmów i nagrań oraz fotografii, ubezpieczeń i finansów, architektury i projektowania, zagospodarowanie terenów zieleni i gastronomii.

Szkolenia oraz studia podyplomowe

W okresie od stycznia do grudnia 2016 r. szkoleniami organizowanymi przez Powiatowy Urząd Pracy w Dąbrowie Górniczej objęto ogółem 245 osób bezrobotnych (w tym 167 osób w ramach szkoleń zawodowych, 42 osoby w ramach bonów szkoleniowych, 31 w ramach szkoleń z zakresu umiejętności poszukiwania pracy, 4 osobom sfinansowano koszt egzaminów, 1 osobie sfinansowano koszty

stypendium za kontynuowanie nauki). Uczestnictwo w szkoleniach zakończyło 187 osób, a 103 z nich podjęły zatrudnienie, co oznacza 55,08% efektywność zatrudnieniową.

Dąbrowski Urząd w miarę możliwości lokalnego i regionalnego rynku usług szkoleniowych starał się organizować szkolenia indywidualne w kierunkach, na które jest zapotrzebowanie i których ukończenie przekłada się na podjęcie zatrudnienia. W 2016 r. bezrobotni mogli zdobyć nowy zawód lub kwalifikacje między innymi na następujących szkoleniach: prawa jazdy kat. C, C+E, D, spawania (różne metody), operatora koparko-ładowarki, magazyniera z obsługą wózków jezdniowych, kucharza małej i średniej gastronomii, fryzjera, diagnosty samochodowego.

Ponadto dla 9 osób sfinansowane zostały studia podyplomowe, których realizacja rozpoczęła się w 2016 roku i jest kontynuowana w roku 2017.

Łącznie na organizację szkoleń i studiów podyplomowych przeznaczono w 2016 roku kwotę 729,66 tys. zł i w całości pochodziła ona ze środków Funduszu Pracy w ramach algorytmu.

Prace interwencyjne

Celem programu jest udzielenie pracodawcom zgłaszającym zamiar zatrudnienia osób bezrobotnych, finansowego wsparcia w postaci refundacji części kosztów wynagrodzenia i składek na ubezpieczenia społeczne zatrudnianych osób.

W 2016 roku wsparciem w ramach prac interwencyjnych objęto 115 osób. Na dofinansowanie kosztów ich zatrudnienia wydatkowano kwotę 628,59 tys. zł i pochodziła ona w całości ze środków Funduszu Pracy w ramach algorytmu.

Spośród 37 osób, które ukończyły w 2016 r. uczestnictwo w tej formie wsparcia, 31 kontynuowało zatrudnienie. Oznacza to, iż efektywność zatrudnieniowa programu wyniosła 83,78%.

Refundacja kosztów wyposażenia lub doposażenia stanowiska pracy

Refundacja kosztów wyposażenia lub doposażenia stanowiska pracy to forma wsparcia adresowana do tych przedsiębiorców, którzy zamierzają utworzyć nowe miejsca pracy i zatrudnić osobę bezrobotną.

Powiatowy Urząd Pracy w Dąbrowie Górniczej podpisał w 2016 roku umowy o refundację kosztów wyposażenia lub doposażenia stanowisk pracy z 56 podmiotami. Dzięki takiej formie wsparcia, na której sfinansowanie przeznaczono 1 668,36 tys. zł powstało 71 nowych stanowisk pracy dla zarejestrowanych w dąbrowskim Urzędzie osób bezrobotnych. Kwota ta pochodziła w większej części ze środków Funduszu Pracy w ramach algorytmu – 1 314 tys. zł a także ze środków projektu pozakonkursowego „Aktywizacja osób bezrobotnych w wieku 30+ zarejestrowanych w Powiatowym Urzędzie Pracy w Dąbrowie Górniczej (II) w ramach Działania 7.2 RPO WSL – 354,36 tys. zł. Efektywność zatrudnieniowa programu wyniosła 96,83%.

Refundacja kosztów zatrudnienia bezrobotnych do 30 r.ż.

Jest to nowy instrument rynku pracy, który wprowadzono od 1 stycznia 2016 roku. Jego zadaniem jest wspieranie zatrudnienia osób do 30 roku życia. Jeżeli pracodawca zatrudni osobę bezrobotną do 30 roku życia, to Urząd Pracy przez 12 miesięcy refunduje mu część kosztów poniesionych na wynagrodzenia, nagrody i składki na ubezpieczenia społeczne w wysokości nieprzekraczającej kwoty minimalnego wynagrodzenia za pracę miesięcznie na każdą skierowaną osobę bezrobotną. Po tym okresie pracodawca ma obowiązek zatrudnić tę osobę już na własny koszt przez okres 12 miesięcy.

W 2016 roku w ramach kwoty 896,79 tys. zł zawarto umowy z 71 pracodawcami i zrefundowano im koszty zatrudnienia 90 osób bezrobotnych.

Pozostałe formy zatrudnienia subsydiowanego

Bony zatrudnieniowe

Bony zatrudnieniowe to instrument rynku pracy dający gwarancję zrefundowania pracodawcy, który zatrudni bezrobotnego do 30 roku życia na okres 18 miesięcy, części kosztów wynagrodzenia wraz ze składkami na ubezpieczenia społeczne.

W 2016 r. tą formą wsparcia objęto 6 osób bezrobotnych, a na jej sfinansowanie przeznaczono kwotę 17,45 tys. zł. Źródłem finansowania bonów zatrudnieniowych

były środki algorytmu Funduszu Pracy. Udział w tej formie wsparcia ukończyły 4 osoby i 4 osoby kontynuowały zatrudnienie, co oznacza 100% efektywność zatrudnieniową.

Dofinansowanie wynagrodzenia za zatrudnienie skierowanej osoby bezrobotnej powyżej 50 roku życia

Począwszy od 2014 roku Powiatowy Urząd Pracy może przyznać pracodawcy lub przedsiębiorcy dofinansowanie wynagrodzenia za zatrudnienie skierowanej osoby bezrobotnej, która ukończyła 50 rok życia, w kwocie nie wyższej niż połowa minimalnego wynagrodzenia za pracę za każdą zatrudnioną osobę bezrobotną. Dofinansowanie wynagrodzenia przysługuje na podstawie zawartej umowy przez okres 12 miesięcy – w przypadku zatrudnienia osoby bezrobotnej, która ukończyła 50 lat, a nie ukończyła 60 lat lub 24 miesięcy – w przypadku zatrudnienia osoby bezrobotnej, która ukończyła 60 lat.

W 2016 roku tą formą wsparcia objęto 16 osób bezrobotnych a na jej sfinansowanie przeznaczono kwotę 45,36 tys. zł, która sfinansowana została ze środków Funduszu Pracy w ramach algorytmu. Udział w tej formie wsparcia ukończyło 7 osób a 4 osoby kontynuowały zatrudnienie, co oznacza 57,14% efektywność zatrudnieniową.

Bony na zasiedlenie

Bony na zasiedlenie to instrument adresowany do bezrobotnych, którzy nie ukończyli 30 roku życia. Stanowi on gwarancję przyznania środków finansowych (w wysokości nie wyższej niż 200% przeciętnego wynagrodzenia) na pokrycie kosztów zamieszkania w związku z podjęciem zatrudnienia, innej pracy zarobkowej lub działalności gospodarczej poza miejscem dotychczasowego zamieszkania.

W 2016 roku tą formą wsparcia objęto 8 osób a na jej sfinansowanie przeznaczono kwotę 63,74 tys. zł ze środków Funduszu Pracy w ramach algorytmu. Udział w tej formie wsparcia ukończyły 4 osoby i 4 osoby kontynuowały zatrudnienie, co oznacza 100% efektywność zatrudnieniową.

Prace społecznie użyteczne

W roku 2016 na terenie Dąbrowy Górniczej, po raz kolejny, zorganizowane zostały prace społecznie użyteczne skierowane do osób bezrobotnych bez prawa do zasiłku, korzystających z pomocy Miejskiego Ośrodka Pomocy Społecznej. Osoba skierowana do wykonywania prac społecznie użytecznych wykonuje pracę na rzecz pracodawcy w wymiarze nie większym niż 10 godzin tygodniowo, za którą otrzymuje świadczenie pieniężne wypłacane przez MOPS. Skierowane osoby pracowały m. in. na takich stanowiskach jak: pracownik gospodarczy, sprzątaczką, pomoc kuchenna, pomoc biurowa, opiekun i świadczyły pracę m. in. na rzecz dąbrowskich szkół, przedszkoli, klubów sportowych, biblioteki, MOPS, MOPT, Polskiego Związku Niewidomych, Środowiskowego Domu Samopomocy w Dąbrowie Górniczej, Domu Pomocy Społecznej i organizacji pozarządowych. Programem prac społecznie użytecznych objęto 78 osób a na jego realizację Powiatowy Urząd Pracy przeznaczył w 2016 roku kwotę 74,43 tys. zł.

Programy specjalne

W 2016 roku dąbrowski Urząd Pracy realizował 3 programy specjalne:

- 1) dla bezrobotnych kobiet w wieku 30-49 lat,
- 2) dla kobiet korzystających ze wsparcia pomocy społecznej, ze szczególnym uwzględnieniem kobiet długotrwale bezrobotnych wychowujących dziecko do 6 r.ż.,
- 3) dla osób bezrobotnych zarejestrowanych nieprzerwanie przez okres minimum 4 lat, posiadających wykształcenie średnie ogólnokształcące lub wyższe.

Program specjalny dla bezrobotnych kobiet w wieku 30-49 lat

Program realizowany był od kwietnia 2015 do czerwca 2016 roku. Pierwszeństwo uczestnictwa w programie specjalnym miały kobiety posiadające pod opieką minimum jedno dziecko do 10 roku życia oraz te, dla których ustalono III profil

pomocy. W ramach niniejszego programu specjalnego założono następujące formy wsparcia:

1. Szkolenie motywacyjno-aktywizacyjne z dodatkowym modułem „Jak skutecznie zapewnić opiekę nad dzieckiem” i z możliwością ubiegania się o zwrot kosztów przejazdu na szkolenie oraz refundację kosztów opieki nad dzieckiem.
2. Indywidualne szkolenie zawodowe wraz ze zwrotem kosztów przejazdu i refundacją kosztów opieki nad dzieckiem.
3. Szkolenie skutecznego poszukiwania pracy „Szukasz pracy – bądź profesjonalistą” z możliwością ubiegania się o zwrot kosztów przejazdu na szkolenie oraz refundację kosztów opieki nad dzieckiem.
4. „Bon wizerunkowy” jako specyficzny element wspierający zatrudnienie (dofinansowanie kosztów ubrań, obuwia, fryzjera, stomatologa, kosmetyczki, wizażystki, dodatków pozytywnie wpływających na wizerunek z jednej strony i przydatnych/użytecznych przy poszukiwaniu pracy i w miejscu pracy z drugiej, takich jak np. neseser, wizytownik, etui na przybory piśmiennicze, itd. a także innych zasadnych elementów szeroko rozumianego wizerunku i pracowniczego wyposażenia).
5. Indywidualne pośrednictwo pracy służące samodzielnemu znalezieniu organizatora stażu połączone ze specyficznym elementem wspierającym zatrudnienie w postaci „Bonu na opiekę nad dzieckiem”,
6. Staż 6-cio miesięczny z możliwością ubiegania się o zwrot kosztów przejazdu oraz refundację kosztów opieki nad dzieckiem.
7. Premia za zatrudnienie jako specyficzny element wspierający zatrudnienie (dla pracodawcy-organizatora stażu za zatrudnienie po stażu lub dla uczestnika za podjęcia zatrudnienia w innym miejscu w okresie do 2 miesięcy od zakończenia stażu).

W 2016 roku udział w programie kontynuowało 16 kobiet a końcowa efektywność zatrudnieniowa całego przedsięwzięcia wyniosła 66,67%. Na realizację programu specjalnego w 2016 roku przeznaczono kwotę 115,28 tys. zł.

Program specjalny dla kobiet korzystających ze wsparcia pomocy społecznej, ze szczególnym uwzględnieniem kobiet długotrwale bezrobotnych wychowujących dziecko do 6 r.ż.

Program ten realizowany jest w okresie kwiecień 2016 r. - maj 2017 r. i adresowany do 10 bezrobotnych kobiet zarejestrowanych w Powiatowym Urzędzie Pracy w Dąbrowie Górniczej korzystających ze wsparcia Miejskiego Ośrodka Pomocy Społecznej, ze szczególnym uwzględnieniem kobiet długotrwale bezrobotnych, wychowujących co najmniej jedno dziecko do 6 r.ż.

W ramach niniejszego programu specjalnego założono następujące formy wsparcia:

1. Szkolenie aktywizacyjno-motywacyjne „Szukasz pracy – bądź profesjonalistą” wraz ze zwrotem kosztów przejazdu na szkolenie oraz refundacją kosztów opieki nad dzieckiem.
2. „Bonu wizerunkowy” jako specyficzny element wspierający zatrudnienie.
3. Job coaching w fazie samodzielnego poszukiwania organizatora stażu wraz ze zwrotem kosztów przejazdu na zajęcia oraz do pracodawców - potencjalnych organizatorów staży jako specyficzny element wspierający zatrudnienie.
4. 6-cio miesięczny staż wraz ze zwrotem kosztów przejazdu oraz refundacją kosztów opieki nad dzieckiem.
5. Indywidualne pośrednictwo pracy w ramach działań zaradczo-naprawczych połączone z „Bonem na bilet miesięczny” jako specyficznym elementem wspierającym zatrudnienie.

Udział w programie rozpoczęło 12 kobiet (łącznie z rekrutacją uzupełniającą), z bonu wizerunkowego skorzystało 10 kobiet, w szkoleniu aktywizacyjno-motywacyjnym „Szukasz pracy – bądź profesjonalistą” udział wzięło 8 kobiet, w zajęciach z job coachem 10 kobiet, w stażach zawodowych 4 kobiety. Na realizację programu specjalnego w 2016 roku przeznaczono kwotę 29,10 tys. zł.

Program specjalny dla osób bezrobotnych zarejestrowanych nieprzerwanie przez okres minimum 4 lat, posiadających wykształcenie średnie ogólnokształcące lub wyższe

Program realizowany jest w okresie lipiec 2016 r. - październik 2017 r. i adresowany do 10 osób bezrobotnych zarejestrowanych w Powiatowym Urzędzie Pracy w Dąbrowie Górniczej przez okres co najmniej 4 lat, z wykształceniem średnim ogólnokształcącym lub wyższym. W jego ramach założono następujące formy wsparcia:

1. Warsztaty planowania kariery (jako szkolenie „miękkie”) wraz ze zwrotem kosztów przejazdu na warsztaty.
2. Job coaching (indywidualne zajęcia z trenerem rozwoju zawodowego) ze zwrotem kosztów przejazdu na zajęcia jako specyficzny element wspierający zatrudnienie.
3. Indywidualne szkolenie zawodowe wraz ze zwrotem kosztów przejazdu.
4. Szkolenie skutecznego poszukiwania pracy „Szukasz pracy – bądź profesjonalistą” ze zwrotem kosztów przejazdu na szkolenie.
5. 6-cio miesięczny staż ze zwrotem kosztów przejazdu oraz fakultatywnie finansowaniem kosztów mentora – opiekuna stażu jako specyficznym elementem wspierającym zatrudnienie.
6. Indywidualne pośrednictwo pracy w ramach działań zaradczo-naprawczych połączone z „Bonem na bilet miesięczny” jako specyficznym elementem wspierającym zatrudnienie.

Udział w programie rozpoczęło 13 osób (łącznie z rekrutacją uzupełniającą), w warsztatach planowania kariery udział wzięło 9 osób, w zajęciach z job coachem 10 osób, w szkoleniu zawodowym 9 osób, w szkoleniu „Szukasz pracy – bądź profesjonalistą” 9 osób. Na realizację programu specjalnego w 2016 roku przeznaczono kwotę 62,41 tys. zł.

Program Aktywizacja i Integracja (PAI)

Program Aktywizacja i Integracja to formuła kompleksowej aktywizacji – tj. zarówno zawodowej, jak i społecznej osób bezrobotnych najbardziej oddalonych od rynku pracy. W 2016 roku Powiatowy Urząd Pracy w Dąbrowie Górniczej zawarł

z Miejskim Ośrodkiem Pomocy Społecznej porozumienie o współpracy w związku z realizacją przez Powiatowy Urząd Pracy Programu Aktywizacja i Integracja.

Program adresowany był do 44 osób bezrobotnych zarejestrowanych w Powiatowym Urzędzie Pracy dla których został ustalony III profil pomocy, korzystających ze świadczeń pomocy społecznej, w szczególności realizujących kontrakt socjalny, o którym mowa w przepisach o pomocy społecznej, które podpisały deklarację uczestnictwa w projekcie "INTEGRA II – programie aktywnej integracji osób zagrożonych wykluczeniem społecznym w Dąbrowie Górniczej". W ramach programu przewidziano realizację dwóch bloków – bloku integracja oraz bloku aktywizacja. Działania realizowane w ramach bloku integracja służyły kształtowaniu aktywnej postawy w życiu społecznym i zawodowym i realizowane były przez Miejski Ośrodek Pomocy Społecznej w dwumiesięcznym cyklu. W ramach cyklu przewidziane było zorganizowanie: grupowego/indywidualnego poradnictwa specjalistycznego, warsztatów interpersonalnych, działań o charakterze integracyjnym. Działania te realizowane były w wymiarze minimum 10 godzin tygodniowo, 40 godzin w każdym miesiącu, przy czym łącznie dla jednego uczestnika przypadało 80 godzin wsparcia. Działania służące aktywizacji zawodowej uczestników realizowane były w formie prac społecznie użytecznych zgodnie z założeniami ustawy o promocji zatrudnienia i instytucjach rynku pracy w wymiarze 10 godzin tygodniowo.

Wkład Powiatowego Urzędu Pracy w finansowanie w 2016 roku Programu Aktywizacja i Integracja wyniósł 14,87 tys. zł.

II.3.2 KRAJOWY FUNDUSZ SZKOLENIOWY (KFS)

Począwszy od 2015 roku dąbrowski Urząd Pracy dysponuje dodatkową pulą środków finansowych w ramach Krajowego Funduszu Szkoleniowego – nowego instrumentu polityki rynku pracy. Celem utworzenia KFS jest zapobieganie utracie zatrudnienia przez osoby pracujące z powodu kompetencji nieadekwatnych do wymagań dynamicznie zmieniającej się gospodarki. Zwiększenie inwestycji w potencjał kadrowy powinno poprawić zarówno pozycję firm jak i samych pracowników na konkurencyjnym rynku pracy. Pracodawca starający się o dofinansowanie kosztów kształcenia ustawicznego musi wnieść wkład własny w wysokości 20% kosztów, zaś 80% kosztów kształcenia ustawicznego sfinansuje

KFS. W przypadku mikroprzedsiębiorstwa, tj. pracodawcy zatrudniającego do 10 osób, ze środków KFS można sfinansować 100% kosztów kształcenia ustawicznego. Jednak całość dofinansowania środkami KFS nie może przekroczyć wysokości 300% przeciętnego wynagrodzenia w danym roku na jednego uczestnika.

W 2016 roku obowiązywały trzy priorytety wydatkowania środków z Krajowego Funduszu Szkoleniowego:

- a) wsparcie zawodowego kształcenia ustawicznego, tj. pozostającego w bezpośrednim związku z branżą lub zawodem, mającego na celu uzyskanie lub uaktualnienie kompetencji do celów zawodowych,
- b) wsparcie kształcenia ustawicznego pracowników, którzy mogą udokumentować wykonywanie przez co najmniej 15 lat prac w szczególnych warunkach lub o szczególnym charakterze a którym nie przysługuje prawo do emerytury pomostowej,
- c) wsparcie młodych, nowozatrudnionych pracowników na podstawie umów, o których mowa w art. 150f ust. 1 *ustawy o promocji zatrudnienia i instytucjach rynku pracy*.

Dąbrowski Urząd Pracy w 2016 roku na realizację celów KFS przeznaczył kwotę 498,79 tys. zł – dzięki niej 37 pracodawców mogło podnieść kwalifikacje i przeszkolić 219 pracowników.

II.3.3 PROJEKTY WSPÓLFINANSOWANE ZE ŚRODKÓW EUROPEJSKIEGO FUNDUSZU SPOŁECZNEGO

W 2016 roku Powiatowy Urząd Pracy w Dąbrowie Górniczej realizował 2 projekty współfinansowane ze środków Europejskiego Funduszu Społecznego adresowane do osób bezrobotnych.

Projekt pozakonkursowy „Aktywizacja osób młodych pozostających bez pracy w Dąbrowie Górniczej (II)” – Poddziałanie 1.1.1 PO WER

Od 12 stycznia do 31 grudnia 2016 roku Powiatowy Urząd Pracy w Dąbrowie Górniczej realizował projekt *„Aktywizacja osób młodych pozostających bez pracy w mieście Dąbrowa Górnicza (II)”*, który był współfinansowany przez Unię Europejską ze środków Europejskiego Funduszu Społecznego w ramach Programu Operacyjnego Wiedza Edukacja Rozwój – Oś priorytetowa I *Osoby młode na rynku pracy*, Działanie 1.1 *Wsparcie osób młodych pozostających bez pracy na regionalnym rynku pracy*, Poddziałanie 1.1.1 *Wsparcie udzielane z Europejskiego Funduszu Społecznego*. Był to tym samym drugi projekt realizowany przez dąbrowski Urząd Pracy w ramach nowej perspektywy finansowej 2014-2020 ze środków Programu Operacyjnego Wiedza Edukacja Rozwój.

Celem projektu było zwiększenie możliwości zatrudnienia osób młodych do 29 roku życia pozostających bez pracy w mieście Dąbrowa Górnicza. Uczestnikami projektu było 250 osób młodych w wieku 18-29 lat (w tym 163 kobiety) zarejestrowanych w Powiatowym Urzędzie Pracy w Dąbrowie Górniczej jako osoby bezrobotne, z ustalonym I lub II profilem pomocy, nie uczestniczących w kształceniu (w trybie stacjonarnym) i szkoleniu (tzw. młodzież NEET), w tym 5 osób niepełnosprawnych oraz 94 osoby długotrwale bezrobotne.

Każdy uczestnik projektu został objęty indywidualną i kompleksową aktywizacją zawodową, która opierała się na przygotowaniu lub aktualizacji indywidualnego planu działania, indywidualnym pośrednictwie pracy lub poradnictwie zawodowym oraz w zależności od zidentyfikowanych potrzeb uczestnika projektu jednej z poniższych form wsparcia: stażu - dla 205 osób, dofinansowaniu kosztów podjęcia działalności gospodarczej - dla 45 osób.

Dodatkowo 17 uczestniczek projektu odbywających staż w projekcie skorzystało z refundacji kosztów opieki nad dzieckiem/dziećmi do lat 6.

Wszystkie założenia projektu, w tym jego cel główny, zostały zrealizowane. W ramach projektu osiągnięto 69% efektywność zatrudnieniową (co biorąc pod uwagę fakt, iż podjęcia działalności gospodarczej w wyniku otrzymanego ze środków EFS dofinansowania, nie są wliczane do efektywności zatrudnieniowej, należy uznać za dobry rezultat). Na realizację projektu przeznaczono 2 380,74 tys. zł.

Projekt pozakonkursowy „Aktywizacja osób bezrobotnych w wieku 30+ zarejestrowanych w Powiatowym Urzędzie Pracy w Dąbrowie Górniczej (II)” – Działanie 7.2 RPO WSL

Od 12 stycznia do 31 grudnia 2016 roku Powiatowy Urząd Pracy w Dąbrowie Górniczej realizował projekt *„Aktywizacja osób bezrobotnych w wieku 30+ zarejestrowanych w Powiatowym Urzędzie Pracy w Dąbrowie Górniczej (II)”*, który był współfinansowany przez Unię Europejską ze środków Europejskiego Funduszu Społecznego w ramach Regionalnego Programu Operacyjnego Województwa Śląskiego – Oś priorytetowa VII *Regionalny Rynek Pracy, Działania 7.2 Poprawa zdolności do zatrudnienia osób poszukujących pracy oraz pozostających bez zatrudnienia – projekty pozakonkursowe (dla publicznych służb zatrudnienia)*. Był to kolejny projekt realizowany przez dąbrowski Urząd Pracy w ramach nowej perspektywy finansowej 2014-2020 ze środków Regionalnego Programu Operacyjnego Województwa Śląskiego.

Celem projektu było zwiększenie możliwości zatrudnienia osób powyżej 30 roku życia pozostających bez pracy i zarejestrowanych w Powiatowym Urzędzie Pracy w Dąbrowie Górniczej jako osoby bezrobotne. Uczestnikami projektu były 182 osoby w wieku 30 lat i więcej (w tym 132 kobiety) zarejestrowane w Powiatowym Urzędzie Pracy w Dąbrowie Górniczej jako osoby bezrobotne, z ustalonym I lub II profilem pomocy, w tym 12 osób niepełnosprawnych, 86 osób pozostających nieprzerwanie bez pracy powyżej 12 miesięcy, 127 osób o niskich kwalifikacjach (tj. posiadających wykształcenie podstawowe, gimnazjalne, średnie ogólnokształcące, średnie zawodowe lub zasadnicze zawodowe) oraz 22 osoby powyżej 50 roku życia.

Każdy uczestnik projektu został objęty indywidualną i kompleksową aktywizacją zawodową, która opierała się na: przygotowaniu lub aktualizacji indywidualnego planu działania, indywidualnym pośrednictwie pracy lub poradnictwie zawodowym oraz w zależności od zidentyfikowanych potrzeb uczestnika projektu jednej z poniższych form wsparcia: stażu – dla 127 osób (łącznie z osobami z rekrutacji uzupełniającej), dofinansowaniu kosztów podjęcia działalności gospodarczej – dla 40 osób, refundacji zatrudnienia na stanowisku pracy, którego koszty wyposażenia lub doposażenia zostały zrefundowane w ramach projektu – dla 16 osób (łącznie z osobami z rekrutacji uzupełniającej). Dodatkowo uczestniczki projektu odbywające staż skorzystały z 13 refundacji kosztów opieki nad dzieckiem/dziećmi do lat 6.

Wszystkie założenia projektu, w tym jego cel główny, zostały zrealizowane. W ramach projektu osiągnięto 82,3% efektywność zatrudnieniową. Na realizację niniejszego projektu została przeznaczona kwota ponad 2 149,98 tys. zł.

II.4 AKTYWIZACJA OSÓB NIEPEŁNOSPRAWNYCH

Powiatowy Urząd Pracy w Dąbrowie Górniczej realizuje także działania adresowane do osób niepełnosprawnych. Są to przede wszystkim pośrednictwo pracy, szkolenia oraz staże.

Działania te stanowią elementy rehabilitacji zawodowej, mającej na celu ułatwienie osobie niepełnosprawnej uzyskania i utrzymania odpowiedniego zatrudnienia.

W 2016 r. Urząd dysponował 406 miejscami pracy (w ramach 126 ofert) dla osób niepełnosprawnych, na które skierowano 144 osoby. Pracę w wyniku wydanych skierowań podjęło 15 osób.

Ponadto w 2016 r. Powiatowy Urząd Pracy w Dąbrowie Górniczej zrealizował szkolenie (kwalifikacja wstępna przyspieszona w zakresie przewozu drogowego rzeczy) dla 1 osoby niepełnosprawnej poszukującej pracy, które sfinansowane zostało ze środków Państwowego Funduszu Rehabilitacji Osób Niepełnosprawnych. Osoby niepełnosprawne aktywizowane były również w formule stażu u pracodawcy – taką formą wsparcia objęto w 2016 roku 3 osoby.

Warto również wspomnieć, iż na gruncie ustawy o rehabilitacji zawodowej i społecznej oraz zatrudnianiu osób ze środków PFRON finansowane były w 2016 roku jeszcze trzy formy wsparcia – dotacje na założenie działalności gospodarczej,

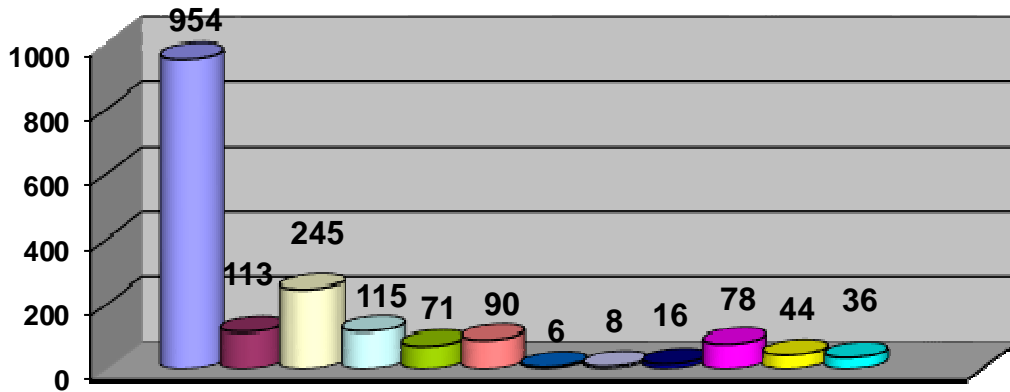
zwrot kosztów wyposażenia stanowiska pracy dla osób niepełnosprawnych w wysokości do 15-krotności przeciętnego wynagrodzenia oraz dofinansowanie do oprocentowania kredytu zaciągniętego na kontynuowanie działalności gospodarczej. W 2016 roku Powiatowy Urząd Pracy w Dąbrowie Górniczej przyznał osobom niepełnosprawnym 3 dotacje na założenie własnej firmy, zwrócił pracodawcy koszt wyposażenia 1 stanowiska pracy dla osoby niepełnosprawnej oraz dofinansowywał 1 osobie do oprocentowania kredytu.

PROGRAMY RYNKU PRACY REALIZOWANE W 2016 ROKU

Lp.	NAZWA PROGRAMU	Wydatki	Liczba uczestników	Efektywność zatrudnieniowa
1.	Staże	5 018,31 tys. zł	954	69,89%
2.	Dofinansowanie kosztów podjęcia działalności gospodarczej	2 653,10 tys. zł	113	90,34%
3.	Szkolenia	729,66 tys. zł	245	55,08%
4.	Prace interwencyjne	628,59 tys. zł	115	83,78%
5.	Refundacja kosztów wyposażenia lub doposażenia stanowiska pracy	1 668,36 tys. zł	71	96,83%
6.	Refundacja kosztów zatrudnienia bezrobotnych do 30 r.ż.	896,79 tys. zł	90	100%
7.	Bony zatrudnieniowe	17,45 tys. zł	6	100%
8.	Bony na zasiedlenie	63,74 tys. zł	8	100%
9.	Dofinansowanie wynagrodzenia dla osób bezrobotnych powyżej 50 r.ż.	45,36 tys. zł	16	57,14%
10.	Prace społecznie użyteczne	74,43 tys. zł	78	16,3%
11.	Program Aktywizacja i Integracja	14,87 tys. zł	44	5,26%
12.	Program specjalny dla bezrobotnych kobiet w wieku 30-49 lat (nr 1)	115,28 tys. zł	16	66,67%
13.	Program specjalny dla kobiet korzystających ze wsparcia pomocy społecznej, ze szczególnym uwzględnieniem kobiet	29,10 tys. zł	10	W trakcie realizacji

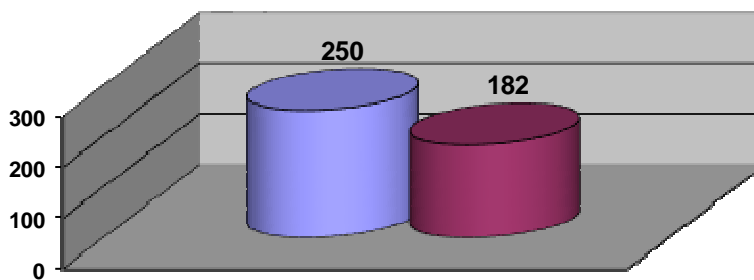
	długotrwale bezrobotnych wychowujących dziecko do 6 r.ż. (nr 2)			
14.	Program specjalny dla osób bezrobotnych zarejestrowanych nieprzerwanie przez okres minimum 4 lat, posiadających wykształcenie średnie ogólnokształcące lub wyższe (nr 3)	62,41 tys. zł	10	W trakcie realizacji
15.	Programy wspierające (koszty badań lekarskich, koszty przejazdu, refundacja kosztów opieki nad dzieckiem) i pozostałe wydatki	147,84 tys. zł	-----	-----
OGÓŁEM:		12 165,29 tys. zł	1776	-----

Uczestnicy programów rynku pracy w 2016 r.



- Staże zawodowe
- Dotacje
- Szkolenia
- Prace interwencyjne
- Refundacja kosztów wyposażenia stanowiska pracy
- Refundacja kosztów zatrudnienia bezrobotnych do 30 r.ż.
- Bony zatrudnieniowe
- Bony na zasiedlenie
- Dofinansowanie wynagrodzenia dla osób bezrobotnych powyżej 50 r.ż.
- Prace społecznie użyteczne
- Program Aktywizacja i Integracja
- Programy specjalne

Uczestnicy projektów współfinansowanych ze środków Unii Europejskiej w 2016 roku



- Projekt „Aktywizacja osób młodych pozostających bez pracy w Dąbrowie Górniczej (II)”
- Projekt „Aktywizacja osób bezrobotnych w wieku 30+ zarejestrowanych w Powiatowym Urzędzie Pracy w Dąbrowie Górniczej (II)”