



**POWIATOWY URZĄD PRACY W KOLNIE**

ul. Wojska Polskiego 46, 18-500 Kolno, tel. 86 278 95 10, fax. 86 278 95 14, e-mail: biko@praca.gov.pl

---

**INFORMACJA O SYTUACJI  
NA POWIATOWYM RYNKU PRACY  
*w miesiącu listopadzie 2016 roku***

*Material został opracowany  
na podstawie danych statystycznych  
PUP w Kolnie*

---

**Kolno – grudzień 2016 r.**

## **SPIS TREŚCI**

### **I. POZIOM I DYNAMIKA BEZROBOCIA**

1. „Napływ” i „odpływ” bezrobotnych

### **II. STRUKTURA BEZROBOCIA**

1. Bezrobotni poprzednio pracujący
2. Bezrobotni z prawem do zasiłku
3. Bezrobotni zamieszkali na terenach wiejskich
4. Bezrobotni, którzy ukończyli naukę
5. Bezrobocie wśród kobiet

### **III. PROFILOWANIE**

1. Profile w powiecie i w poszczególnych gminach

### **IV. BEZROBOTNI BĘDĄCY W SZCZEGÓLNEJ SYTUACJI NA RYNKU PRACY**

1. Długotrwale bezrobotni
2. Bezrobotni do 25 roku życia
3. Bezrobotni do 30 roku życia
4. Bezrobotni powyżej 50 roku życia
5. Bezrobotni bez kwalifikacji zawodowych

### **V. AKTYWIZACJA ZAWODOWA BEZROBOTNYCH – USŁUGI**

1. Pośrednictwo pracy
2. Poradnictwo zawodowe

### **VI. AKTYWIZACJA ZAWODOWA BEZROBOTNYCH – INSTRUMENTY**

1. Realizacja instrumentów rynku pracy dla bezrobotnych
2. Realizacja instrumentów rynku pracy dla pracodawców

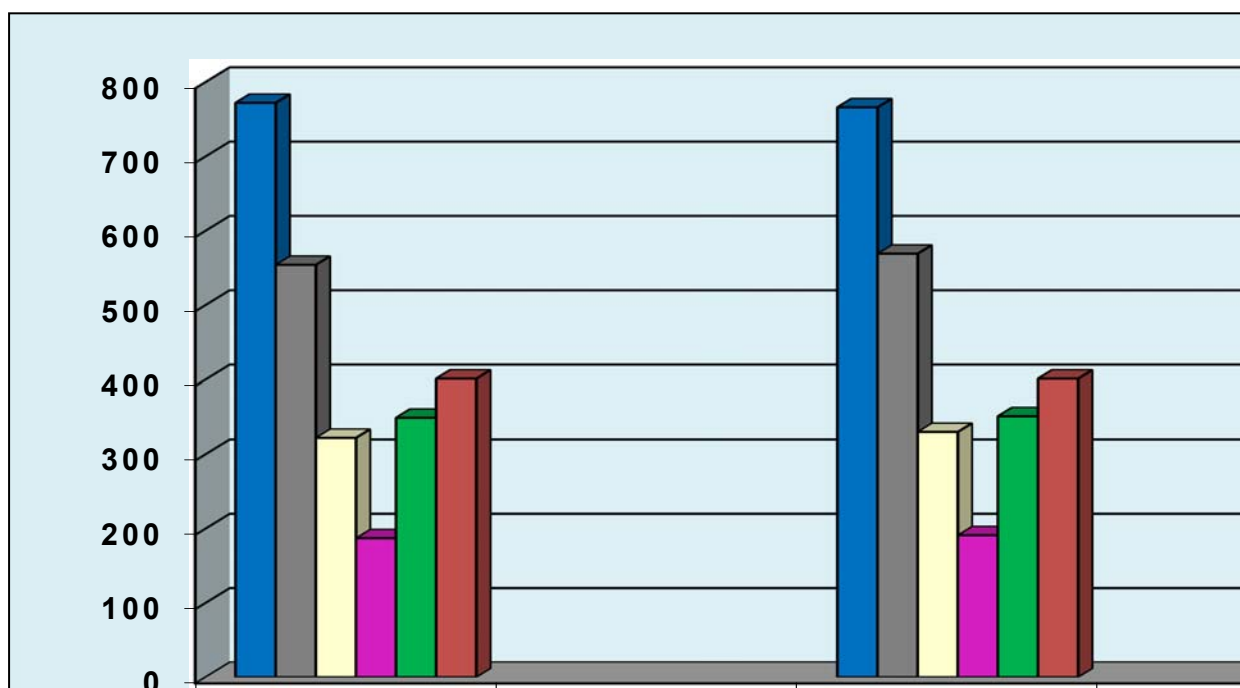
### **VII. PODSUMOWANIE**

## I. POZIOM I DYNAMIKA BEZROBOCIA

Na koniec listopada 2016 roku w rejestrach Powiatowego Urzędu Pracy pozostawało bez pracy 2608 osób bezrobotnych, nastąpił wzrost o 23 osoby bezrobotne w stosunku do poprzedniego miesiąca, tj. o 0,9% (w październiku 2016 r. było 2585 osób bezrobotnych).

Sytuację na lokalnym rynku pracy obrazują następujące dane, zawarte w poniższej tabeli i przedstawione w formie wykresu:

Wyszczególnienie	Ogółem bezrobotni /stan na dzień/		Spadek -/ Wzrost +/	
	31.10.2016	30.11.2016	w liczbie osób	w %
xxxxxxxxxxxxxxx				
<b>Miasto Kolno</b>	772	766	-6	-0,8%
<b>Gmina Kolno</b>	554	569	+15	+2,6%
<b>Gmina i miasto Stawiski</b>	322	330	+8	+2,4%
<b>Gmina Grabowo</b>	187	191	+4	+2,1%
<b>Gmina Mały Płock</b>	349	351	+2	+0,6%
<b>Gmina Turośl</b>	401	401	0	0,0%
<b>Powiat Kolno</b>	<b>2585</b>	<b>2608</b>	<b>+23</b>	<b>+0,9%</b>



W miesiącu listopadzie wystąpił liczbowy spadek rejestrowanego bezrobocia tylko w mieście Kolno o 6 osób. W gminie Turośl nie stwierdzono zmian, natomiast w pozostałych gminach na terenie powiatu nastąpił wzrost rejestrowanego bezrobocia. W porównaniu z poprzednim miesiącem największy wzrost odnotowano w gminie Kolno o 15 osób.

## 1. „Napływ” i „odpływ” bezrobotnych

W listopadzie 2016 roku ruch bezrobotnych /”napływ” i „odpływ”/ kształtował się następująco: liczba bezrobotnych zarejestrowanych wyniosła 301 osób, w tym po raz pierwszy status bezrobotnego uzyskało 27 osób, co stanowi 9,0% ogółu zarejestrowanych w miesiącu sprawozdawczym, natomiast 91,0% (274 osoby) stanowią osoby powracające do ewidencji bezrobotnych po raz kolejny (od 1990 r.), z czego do rejestracji powróciło 71 osób po stażu, 1 osoba po szkoleniu i 40 osób po pracach społecznie użytecznych.

Na dzień 30.11.2016 r. na wsi zamieszkiwało 1677 osób bezrobotnych (64,3%). W porównaniu z poprzednim miesiącem (październik 2016 r. - 1650 osób - 63,8%) liczba osób bezrobotnych zwiększyła się o 27 osób.

Największe grupy osób bezrobotnych to:

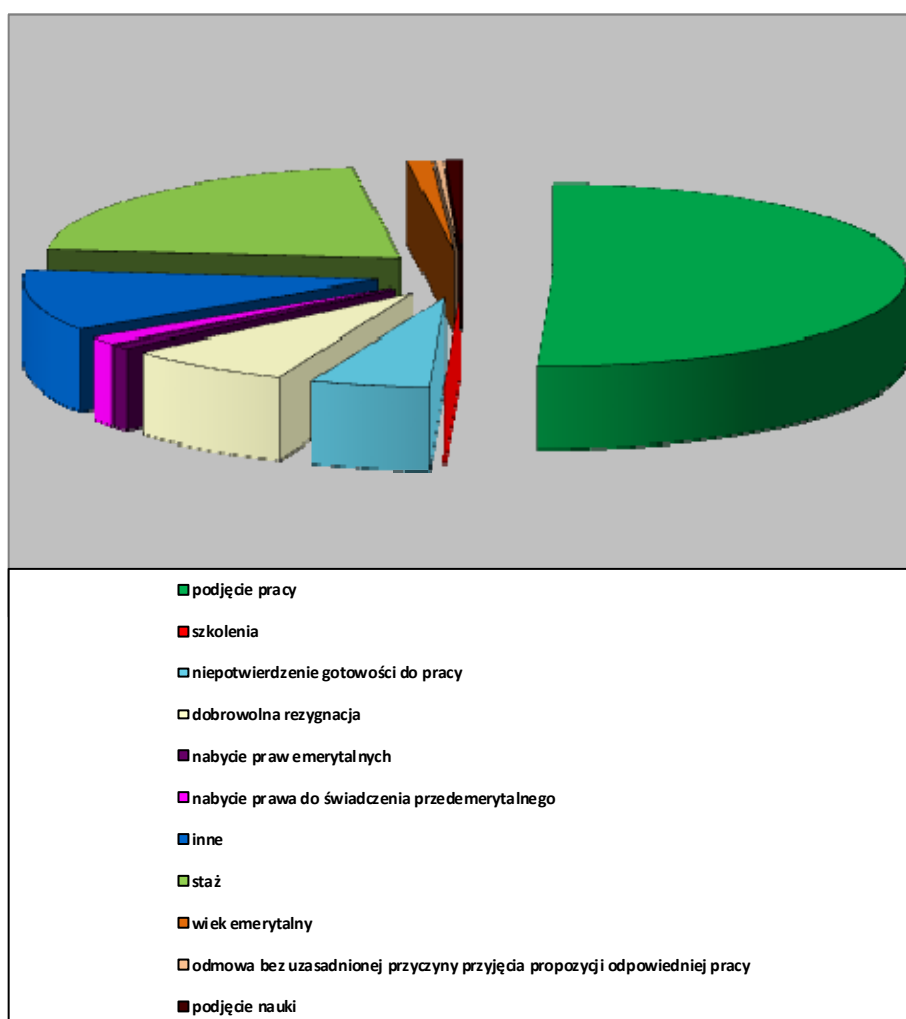
Wyszczególnienie	Ogółem bezrobotni /stan na dzień/		Spadek -/ Wzrost +/
	31.10.2016	30.11.2016	w liczbie osób
XXXXXXXXXXXXXX			
<b>Zarejestrowani ogółem</b>	2585	2608	+23
<b>w tym kobiety</b>	1143	1168	+25
<b>Uprawnieni do zasiłku</b>	241	265	+24
<b>w tym kobiety</b>	127	130	+3
<b>Zamieszkali na wsi</b>	1650	1677	+27
<b>w tym kobiety</b>	718	744	+26
<b>Absolwenci</b>	152	147	-5
<b>w tym kobiety</b>	77	76	-1
<b>Osoby będące w szczególnej sytuacji</b>	2402	2412	+10
<b>w tym kobiety</b>	1057	1077	+20
<b>Do 25 roku życia</b>	692	677	-15
<b>w tym kobiety</b>	311	309	-2
<b>Do 30 roku życia</b>	1154	1122	-32
<b>w tym kobiety</b>	550	546	-4
<b>Do 50 roku życia</b>	469	480	+11
<b>w tym kobiety</b>	146	144	-2
<b>Długotrwale bezrobotni</b>	1742	1747	+5
<b>w tym kobiety</b>	737	757	+20
<b>Posiadający dziecko do 6 r.ż.</b>	384	406	+22
<b>w tym kobiety</b>	282	298	+16
<b>Niepelnosprawni</b>	50	51	+1
<b>w tym kobiety</b>	20	21	+1

W listopadzie 2016 roku z ewidencji osób bezrobotnych wyłączono 278 osób (w porównaniu z poprzednim miesiącem o 23 osoby mniej), wśród osób wyrejestrowanych było 122 kobiety.

Z ewidencji osób bezrobotnych wyliczono w poszczególnych grupach następującą liczbę bezrobotnych:

Wyszczególnienie	Ogółem bezrobotni /stan na dzień/		Spadek /-/ Wzrost /+/ w liczbie osób
	31.10.2016	30.11.2016	
XXXXXXXXXXXXXXXX			
<b>Osoby wyłączone</b>	151	141	-10
<b>w tym kobiety</b>	66	67	+1
<b>Zamieszkali na wsi</b>	81	71	-10
<b>w tym kobiety</b>	41	31	-10
<b>Do 25 roku życia</b>	49	52	+3
<b>w tym kobiety</b>	19	24	+5
<b>Do 30 roku życia</b>	82	81	-1
<b>w tym kobiety</b>	34	36	+2
<b>Do 50 roku życia</b>	22	20	-2
<b>w tym kobiety</b>	9	8	-1
<b>Długotrwale bezrobotni</b>	48	49	+1
<b>w tym kobiety</b>	19	18	-1

#### Przyczyny wyłączenia osób z ewidencji bezrobotnych w listopadzie 2016 roku



Odływ z bezrobocia nastąpił wskutek:

<b>PODJĘCIA PRACY</b>		<b>141</b>	
Z tego:	<b>Niesubsydiowanej</b>	<b>119</b>	
	<b>Subsydiowanej</b>	<b>22</b>	
	z tego	prac interwencyjnych	1
		robót publicznych	3
		podjęcia działalności gospodarczej	4
		podjęcia pracy w ramach ref. kosztów zatrudn. bezrobotnego	0
		podjęcia pracy poza miejscem zamieszkania w ramach bonu na zasiedlenie	1
inne	13		
<b>Rozpoczęcia szkolenia</b>		<b>0</b>	
<b>w tym w ramach bonu szkoleniowego</b>		<b>0</b>	
<b>Rozpoczęcia stażu</b>		<b>59</b>	
<b>w tym w ramach bonu stażowego</b>		<b>0</b>	
<b>Rozpoczęcia pracy społecznie użytecznej</b>		<b>0</b>	
<b>w tym w ramach PAI</b>		<b>0</b>	
<b>Rozpoczęcie realizacji indywidualnego programu zatrudnienia socjalnego lub podpisania kontraktu socjalnego</b>		<b>0</b>	
<b>Skier. do agencji zatrudnienia w ramach zleconych działań aktywizacyjnych</b>		<b>0</b>	
<b>Odmowy bez uzasadnionej przyczyny przyjęcia propozycji odpowiedniej pracy lub innej formy pomocy, w tym w ramach PAI</b>		<b>1</b>	
<b>Odmowa ustalenia profilu pomocy</b>		<b>0</b>	
<b>Niepotwierdzenia gotowości do podjęcia pracy</b>		<b>15</b>	
<b>Dobrowolnej rezygnacji ze statusu bezrobotnego</b>		<b>21</b>	
<b>Podjęcia nauki</b>		<b>2</b>	
<b>Osiągnięcia wieku emerytalnego</b>		<b>3</b>	
<b>Nabycia praw emerytalnych lub rentowych</b>		<b>2</b>	
<b>Nabycia praw do świadczenia przedemerytalnych</b>		<b>4</b>	
<b>Innych</b>		<b>30</b>	
<b>Ogółem</b>		<b>278 osób</b>	

Wskaźnik napływu do bezrobocia, czyli stosunek liczby nowo zarejestrowanych bezrobotnych w miesiącu listopadzie 2016 roku do liczby bezrobotnych według stanu na koniec października 2016 roku wyniósł 11,6%.

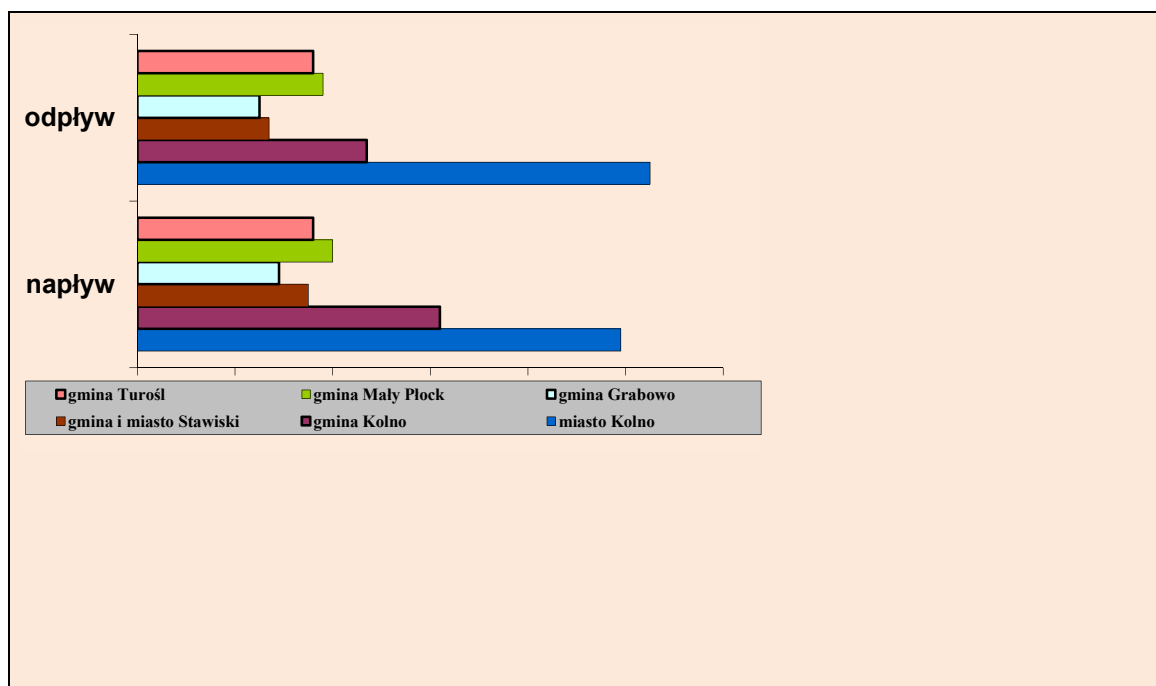
Wskaźnik odpływu z bezrobocia, czyli stosunek liczby bezrobotnych wyrejestrowanych z urzędu pracy w miesiącu listopadzie 2016 roku do liczby bezrobotnych zarejestrowanych na koniec października 2016 r. wyniósł 10,7%.

Szczegółowe dane na ten temat, z uwzględnieniem poszczególnych gmin powiatu zawiera tabela poniżej:

Gmina	„Napływ” do bezrobocia	„Odplyw” z bezrobocia	Podjęcia pracy	Wskaźnik płynności rynku pracy <sup>*)</sup> (w %)
Miasto Kolno	99	105	61	61,6%
Gmina Kolno	62	47	25	40,3%
Gmina i miasto Stawiski	35	27	16	45,7%
Gmina Grabowo	29	25	9	31,0%
Gmina Mały Płock	40	38	15	37,5%
Gmina Turośl	36	36	15	41,7%
<b>Powiat</b>	<b>301</b>	<b>278</b>	<b>141</b>	<b>46,8%</b>

\*) stosunek liczby bezrobotnych wyrejestrowanych w okresie sprawozdawczym z tytułu podjęcia pracy do liczby bezrobotnych zarejestrowanych w tym samym czasie.

#### „Napływ” i „odpływ” bezrobotnych w miesiącu listopadzie 2016 r.



## II. STRUKTURA BEZROBOTNYCH

### 1. Bezrobotni poprzednio pracujący

Z 301 osób bezrobotnych zarejestrowanych w miesiącu listopadzie 2016 roku, 248 osób to bezrobotni poprzednio pracujący, co stanowi 82,4% ogółu wszystkich zarejestrowanych osób w tej grupie. W porównaniu do poprzedniego miesiąca zarejestrowano więcej bezrobotnych o 27 osób. Na koniec listopada 2016 r. w rejestrach PUP Kolno odnotowano 1881 osób bezrobotnych poprzednio pracujących, nastąpił wzrost o 36 osób. Szczegółowe dane na ten temat, z uwzględnieniem poszczególnych gmin powiatu zawiera tabela poniżej

Wyszczególnienie	Liczba osób bezrobotnych poprzednio pracujących		Wzrost (+) Spadek(-)
	31.10.2016	30.11.2016	w liczbie osób
<b>Miasto Kolno</b>	629	635	+6
<b>Gmina Kolno</b>	371	385	+14
<b>Gmina i Miasto Stawiski</b>	226	230	+4
<b>Gmina Grabowo</b>	102	108	+6
<b>Gmina Mały Płock</b>	250	255	+5
<b>Gmina Turośl</b>	267	268	+1
<b>Powiat Kolno</b>	<b>1845</b>	<b>1881</b>	<b>+36</b>

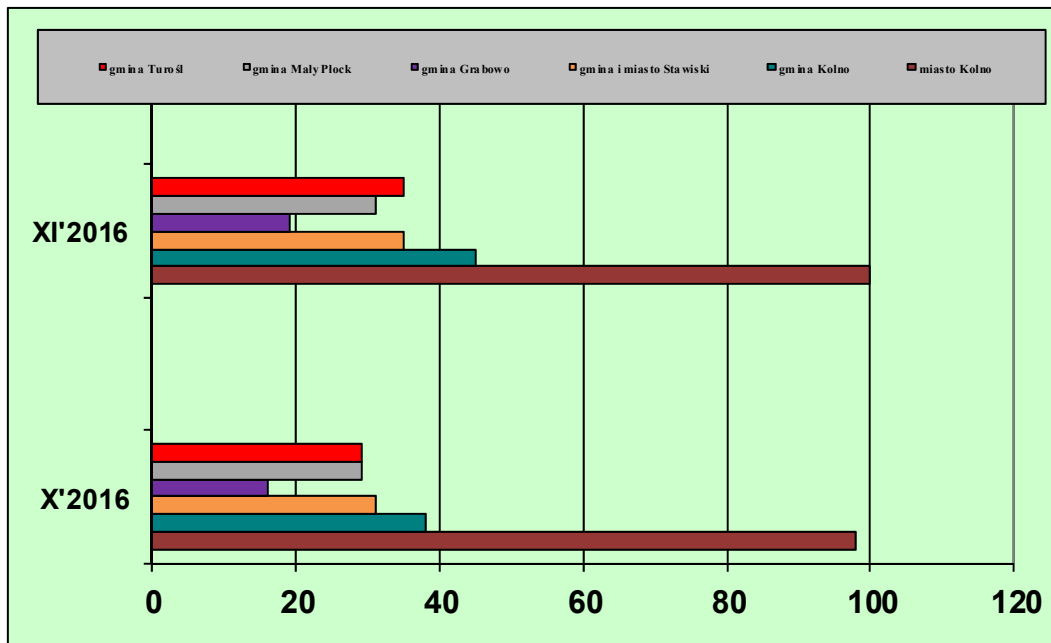
### 2. Bezrobotni z prawem do zasiłku

Z ogółu zarejestrowanych 10,2% stanowiły osoby bezrobotne pobierające zasiłek. Na koniec listopada 2016 roku prawo do zasiłku posiadało 265 osób bezrobotnych, tj. o 24 osoby więcej niż w poprzednim miesiącu. Szczegółowe dane zawarte w tabeli i wykresie poniżej.

Wyszczególnienie	Liczba osób bezrobotnych uprawnionych do zasiłku		Wzrost (+) Spadek(-)
	31.10.2016	30.11.2016	w liczbie osób
<b>Miasto Kolno</b>	98	100	+2
<b>Gmina Kolno</b>	38	45	+7
<b>Gmina i Miasto Stawiski</b>	31	35	+4
<b>Gmina Grabowo</b>	16	19	+3
<b>Gmina Mały Płock</b>	29	31	+2
<b>Gmina Turośl</b>	29	35	+6
<b>Powiat Kolno</b>	<b>241</b>	<b>265</b>	<b>+24</b>



## Bezrobotni z prawem do zasiłku w październiku 2016 r. i listopadzie 2016 r.

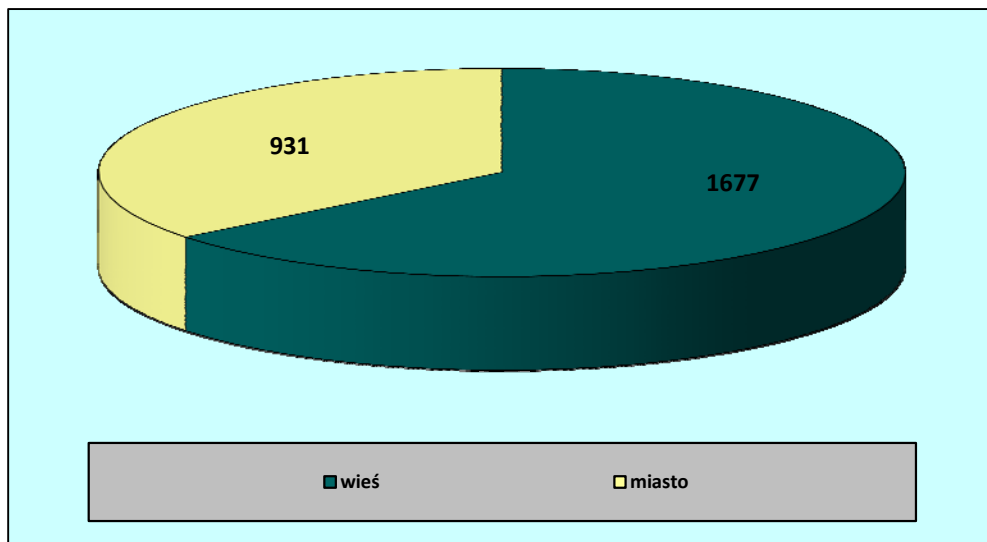


### 3. Bezrobotni zamieszkali na terenach wiejskich.

Na dzień 30.11.2016 roku wśród 2608 osób bezrobotnych, 1677 osób to bezrobotni zamieszkali na wsi, co stanowi 64,3% ogółu zarejestrowanych. W porównaniu do stanu z końca października 2016 r., odnotowano wzrost o 27 osób (w poprzednim miesiącu było 1650 osób – 63,8%).

Wśród tej grupy bezrobotnych 143 osoby posiadały prawo do zasiłku, a 196 osób posiadało gospodarstwo rolne. W miesiącu listopadzie 2016 roku zarejestrowały się 182 osoby z obszarów wiejskich, z czego 90 osób to kobiety.

Z ewidencji Urzędu wyłączono w tej grupie 155 osób, z czego m. in. 71 osób z powodu podjęcia pracy, w tym 61 osób podjęło pracę niesubsydiowaną, 1 osoba uzyskała dofinansowanie na podjęcie działalności gospodarczej, 7 osób zatrudniono w ramach refundacji kosztów zatrudnienia do 30 r. ż., 33 osoby rozpoczęły staż, 10 osób nie potwierdziło gotowości do pracy i 15 osób dobrowolnie zrezygnowało ze statusu osoby bezrobotnej. „Odpływ” w tej kategorii bezrobotnych to 155 osób, co stanowi 55,7% ogółu wyrejestrowanych.



#### 4. Bezrobotni w okresie do 12 miesięcy od dnia ukończenia nauki.

Wśród bezrobotnych zarejestrowanych na koniec listopada 2016 roku w Powiatowym Urzędzie Pracy w Kolnie było 147 osób będących w okresie do 12 miesięcy od dnia ukończenia nauki. Szczegółowe dane na ten temat, z uwzględnieniem poszczególnych gmin powiatu zawiera tabela poniżej.

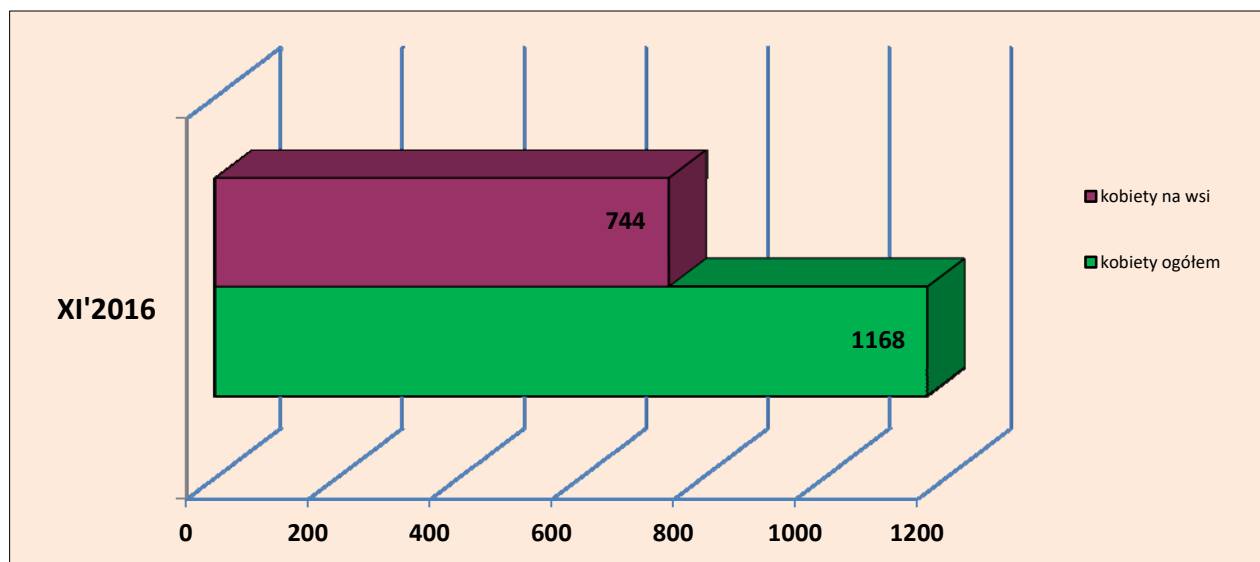
Gmina	Liczba bezrobotnych		Wzrost (+) Spadek (-) (w liczbach)
	31.10.2016	30.11.2016	
<b>Miasto Kolno</b>	30	25	-5
<b>Gmina Kolno</b>	40	43	+3
<b>Gmina i miasto Stawiski</b>	26	25	-1
<b>Gmina Grabowo</b>	11	11	0
<b>Gmina Mały Płock</b>	24	20	-4
<b>Gmina Turośl</b>	21	23	+2
<b>Powiat Kolno</b>	<b>152</b>	<b>147</b>	<b>-5</b>

W miesiącu listopadzie 2016 roku (147 osób), w porównaniu ze stanem z poprzedniego miesiąca (październik 2016 – 152 osoby), odnotowano spadek liczby bezrobotnych, będących w okresie 12 miesięcy od ukończenia nauki o 5 osób.

#### 5. Bezrobocie wśród kobiet

W końcu listopada 2016 roku w ewidencji Powiatowego Urzędu Pracy w Kolnie figurowało 1168 kobiet, które stanowiły 44,7 % ogółu zarejestrowanych bezrobotnych. W porównaniu z poprzednim miesiącem liczba ta zwiększyła się o 25 kobiet. W tej grupie 130 osób posiadało prawo do zasiłku, czyli 49,0% ogółu bezrobotnych zarejestrowanych posiadających prawo do zasiłku. W miesiącu listopadzie na wsi zamieszkiwało 744 kobiety, co stanowi 63,7% ogółu zarejestrowanych kobiet.

Wśród bezrobotnych kobiet, 845 kobiet to osoby poprzednio pracujące, w tym 43 osoby to kobiety zwolnione z przyczyn dotyczących zakładu pracy. Kobiety dotychczas nie pracujące tworzą grupę liczącą 323 osoby, co stanowi 27,6% ogółu zarejestrowanych kobiet.



### III. PROFILOWANIE

Urząd pracy niezwłocznie po rejestracji osoby bezrobotnej zobowiązany jest ustalić profil pomocy, który zawierać będzie właściwy, ze względu na jej potrzeby, zakres form pomocy. Przy ustalaniu profilu urząd dokonuje analizy sytuacji osoby bezrobotnej i jej szans na rynku pracy (karta rejestracyjna, wywiad z doradcą klienta). Podstawą skierowania na aktywne formy jest ustalenie profilu pomocy (profil I, II i III) osobie bezrobotnej.

Urząd pracy może określić jeden z trzech profili pomocy, w ramach których można zastosować niżej wyszczególnione formy aktywizacji:

- profil pomocy I – pośrednictwo pracy, a także w uzasadnionych przypadkach poradnictwo zawodowe lub takie formy pomocy, jak: szkolenia, finansowanie kosztów egzaminów i licencji, zwrot kosztów przejazdu i zakwaterowania, jednorazowe środki na podjęcie działalności gospodarczej, świadczenie aktywizacyjne, pożyczka na podjęcie działalności gospodarczej, bony;
- profil pomocy II – usługi i instrumenty rynku pracy, działania aktywizacyjne zlecone przez urząd pracy oraz inne formy pomocy z wyłączeniem Programu Aktywizacja i Integracja;
- profil pomocy III - Program Aktywizacja i Integracja, działania aktywizacyjne zlecone przez urząd pracy, programy specjalne, skierowane do zatrudnienia wspieranego u pracodawcy lub podjęcia pracy w spółdzielni socjalnej zakładanej przez osoby prawne oraz w uzasadnionych przypadkach poradnictwo zawodowe.

#### 1. Profile w powiecie i w poszczególnych gminach

W miesiącu listopadzie 2016 r. ustalono profile pomocy dla 307 osób bezrobotnych, w tym dla 135 kobiet. Wywiady zakończone ustaleniem poszczególnych profili pomocy dzieliły się następująco:

- profil I – 2 osoby,
- profil II – 197 osób,
- profil III – 109 osób.

Na koniec miesiąca sprawozdawczego liczba bezrobotnych, posiadających określony profil kształtowała się tak:

- profil I - 7 osób,
- profil II - 1758 osób,
- profil III - 817 osób.

Poniższa tabela zawiera ustalone profile w miesiącu listopadzie z podziałem na poszczególne gminy:

Gmina	Profil I	Profil II	Profil III
Miasto Kolno	3	561	195
Gmina Kolno	2	370	190
Gmina i miasto Stawiski	0	228	99
Gmina Grabowo	1	118	72
Gmina Mały Płock	0	235	112
Gmina Turośl	1	246	149
<b>Powiat Kolno</b>	<b>7</b>	<b>1758</b>	<b>817</b>

Na koniec listopada 2016 r. ustalony profil pomocy miało 2582 osoby bezrobotne, w tym 1156 kobiet.

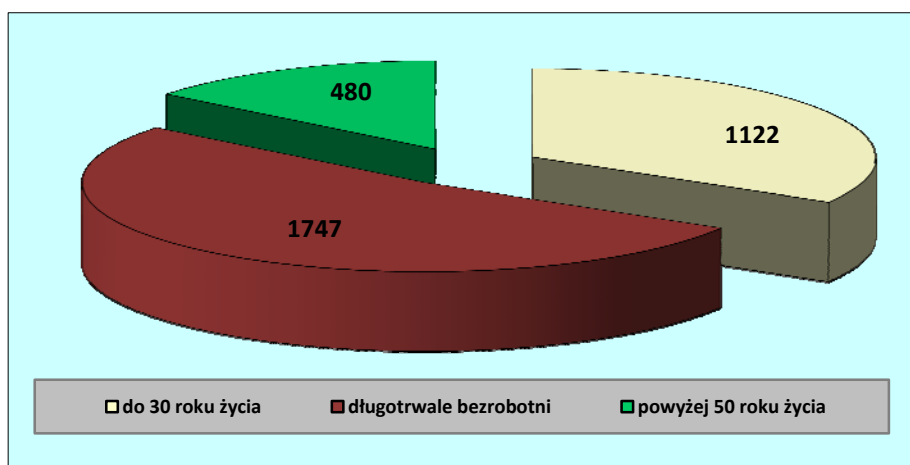
#### IV. BEZROBOTNI BĘDĄCY W SZCZEGÓLNEJ SYTUACJI NA RYNKU PRACY

Ustawa z dnia 20 kwietnia 2004 r. o promocji zatrudnienia i instytucjach rynku pracy (tekst jednolity Dz. U. z 2016 r. poz. 645, z późn. zm.) wyróżnia kategorię osób będących w szczególnej sytuacji na rynku pracy. Zalicza do nich bezrobotnych, którzy ze względu na określone uwarunkowania mają znaczne problemy ze znalezieniem pracy. Ustawa zezwala na stosowanie wobec tej kategorii osób dodatkowych instrumentów rynku pracy, promujących ich zatrudnienie.

Do grupy osób będących w szczególnej sytuacji na rynku pracy należą m.in. osoby bezrobotne do 30 roku życia, osoby powyżej 50 roku życia i osoby długotrwale bezrobotne.

Wyróżnione grupy osób, będących w szczególnej sytuacji na rynku pracy, zarejestrowane w Powiatowym Urzędzie Pracy w Kolnie przedstawia poniższy wykres:

##### Bezrobotni będący w szczególnej sytuacji na rynku pracy - stan na koniec listopada 2016 r.



##### 1. Długotrwale bezrobotni

Jedną z najbardziej niekorzystnych cech bezrobocia jest długi okres oczekiwania na zatrudnienie. Dane statystyczne pokazują, że na koniec listopada 2016 roku w Powiatowym Urzędzie Pracy w Kolnie było zarejestrowanych 1747 osób długotrwale bezrobotnych. Osoby długotrwale bezrobotne, czyli osoby pozostające bez pracy powyżej 12 miesięcy, stanowią 66,9% ogółu wszystkich bezrobotnych. W stosunku do poprzedniego miesiąca (październik - 1742 osoby) nastąpił wzrost liczbowy o 5 osób oraz wzrost udziału procentowego o 0,3% (w październiku 2016 – 67,4%).

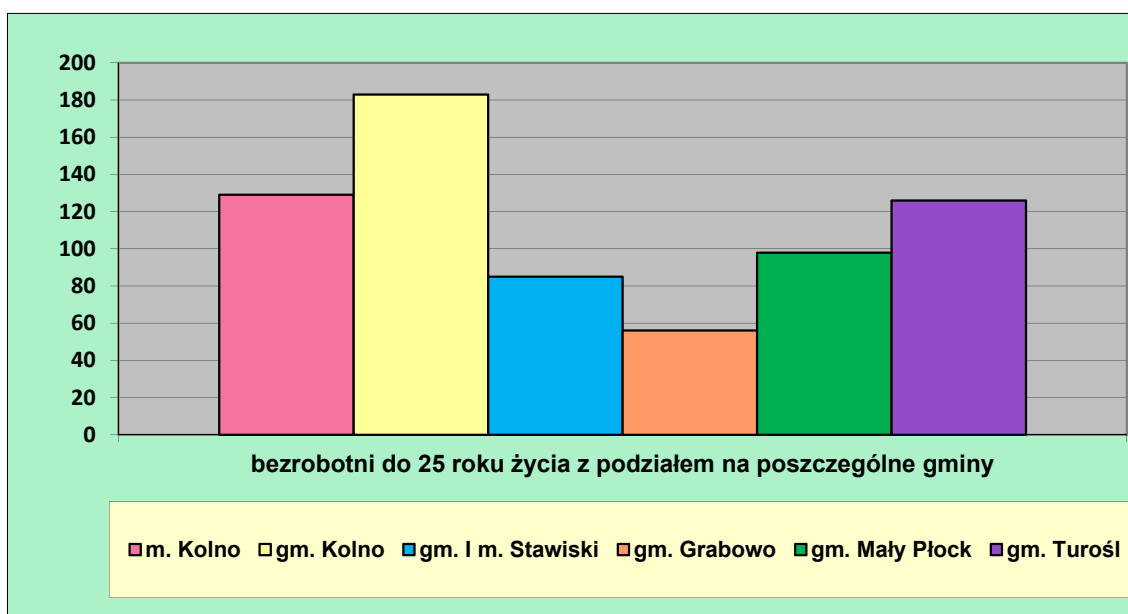
Gmina	Liczba bezrobotnych		Wzrost (+) Spadek (-) (w liczbach)
	31.10.2016	30.11.2016	
Miasto Kolno	512	498	-14
Gmina Kolno	380	388	+8
Gmina i miasto Stawiski	211	210	-1
Gmina Grabowo	122	125	+3
Gmina Mały Płock	235	241	+6
Gmina Turośl	282	285	+3
<b>Powiat Kolno</b>	<b>1742</b>	<b>1747</b>	<b>+5</b>

## 2. Bezrobotni do 25 roku życia

Na koniec listopada 2016 roku wśród bezrobotnych zarejestrowanych w Powiatowym Urzędzie Pracy w Kolnie dominującą grupę stanowią bezrobotni w szczególnej sytuacji na rynku pracy 2412 osób, do której zaliczani są też ludzie młodzi. W grupie tej osoby do 25 roku życia stanowią 28,1% ogółu wyszczególnionej grupy (677 osób). W porównaniu z poprzednim miesiącem, w grupie do 25 roku życia nastąpił spadek liczby bezrobotnych o 15 osób (w październiku - 692 osoby). Szczegółowe dane dotyczące liczby bezrobotnych do 25 roku życia w poszczególnych gminach prezentuje tabela poniżej:

Gmina	Liczba bezrobotnych do 25 roku życia		Liczba bezrobotnych do 25 roku życia
	31.10.2016	30.11.2016	
Miasto Kolno	142	129	-13
Gmina Kolno	181	183	+2
Gmina i miasto Stawiski	84	85	+1
Gmina Grabowo	57	56	-1
Gmina Mały Płock	103	98	-5
Gmina Turośl	125	126	+1
<b>Powiat Kolno</b>	<b>692</b>	<b>677</b>	<b>-15</b>

Największy udział młodzieży jest zauważalny szczególnie na terenach wiejskich. W miesiącu listopadzie w grupie bezrobotnych do 25 roku życia odnotowano spadek liczby zarejestrowanych w mieście Kolno (o 13 osób), gminie Mały Płock (o 5 osób) i gminie Grabowo (o 1 osobę). Minimalna tendencja wzrostowa udziału młodzieży wystąpiła w gminie Kolno, gminie i mieście Stawiski oraz w gminie Turośl.



„Gwarancje dla Młodzieży” GdM to program wsparcia osób młodych na rynku pracy w wieku do 25 lat - którzy nie mają zatrudnienia, ani nie uczestniczą w kształceniu lub szkoleniu – dobrej jakości oferty zatrudnienia, dalszego kształcenia, przyuczenia do zawodu lub stażu w ciągu 4 miesięcy od zakończenia kształcenia formalnego lub utraty pracy, będący

częścią „Pakietu na rzecz zatrudnienia młodzieży” zainicjowanego przez Komisję Europejską w grudniu 2012 r.. Polska aktywnie włączyła się w pracę nad tą inicjatywą, każdy urząd jest realizatorem działań Planu realizacji Gwarancji dla młodzieży.

Na koniec listopada 2016 roku wyłączono z ewidencji bezrobotnych 86 osób (w październiku 2016 r. wyłączono 128 osób) w przedziale wiekowym do 25 roku życia, z tego m. in. 52 osoby podjęły pracę, 8 osób zostało zatrudnionych w ramach refundacji kosztów zatrudnienia do 30 r. ż., 9 osób rozpoczęło staż, 6 osób nie potwierdziło gotowości do pracy, 5 osób dobrowolnie zrezygnowało ze statusu bezrobotnego i 2 osoby podjęły naukę.

### 3. Bezrobotni do 30 roku życia

Wśród osób zarejestrowanych na koniec listopada 2016 roku w Powiatowym Urzędzie Pracy w Kolnie dominującą grupą są bezrobotni w szczególnej sytuacji na rynku pracy. Od początku roku 2015 do tej grupy (2412 osób) wliczane są m. in. osoby do 25 roku życia, osoby do 30 roku życia, osoby do 50 roku życia. W wyszczególnionej grupie osoby do 30 roku życia stanowią 46,5% (1122 osoby) ogółu tej grupy. W porównaniu z poprzednim miesiącem, w grupie do 30 roku życia nastąpił spadek liczby bezrobotnych o 11 osób (w październiku 2016 r. było 1133 osoby). Na koniec omawianego miesiąca bezrobotni do 30 roku życia stanowią 43,0% ogółu zarejestrowanych bezrobotnych (w październiku 2016 r. – 43,8%).

Szczegółowe dane dotyczące liczby bezrobotnych do 30 roku życia w poszczególnych gminach prezentuje tabela poniżej:

Gmina	Liczba bezrobotnych do 30 roku życia		Liczba bezrobotnych do 30 roku życia
	31.10.2016	30.11.2016	
Miasto Kolno	265	253	-12
Gmina Kolno	270	279	9
Gmina i miasto Stawiski	141	141	0
Gmina Grabowo	101	96	-5
Gmina Mały Płock	162	158	-4
Gmina Turośl	194	195	1
<b>Powiat Kolno</b>	<b>1133</b>	<b>1122</b>	<b>-11</b>

W grupie bezrobotnych do 30 roku życia spadek liczby zarejestrowanych odnotowano w mieście Kolno (o 12 osób), gminie Grabowo (o 5 osób) oraz gminie Mały Płock (o 4 osoby). W gminie i mieście Stawiski nie odnotowano zmiany, a w gminie Kolno i gminie Turośl wystąpiła tendencja wzrostowa.

### 4. Bezrobotni powyżej 50 roku życia

W przypadku osób bezrobotnych często poważną barierą w podjęciu pracy jest wiek. Pracodawcy chętniej zatrudniają osoby młodsze, pomimo, że bezrobotni powyżej 50 roku życia posiadają większe doświadczenie zawodowe. Na koniec listopada 2016 r. w Powiatowym Urzędzie Pracy w Kolnie 480 osób, to osoby bezrobotne powyżej 50 roku życia, w tym 144 kobiety. W porównaniu z miesiącem październikiem 2016 r. w grupie tej nastąpił wzrost o 12 osób. W powyższej grupie 61 osób posiadało prawo do zasiłku, czyli 23,0% ogółu zarejestrowanych bezrobotnych posiadających prawo do zasiłku.

Grupa bezrobotnych powyżej 50 roku życia stanowi 18,4% ogółu wszystkich bezrobotnych. W stosunku do poprzedniego miesiąca (w październiku 2016 r. – 468 osoby – 18,1%) nastąpił w tej grupie osób wzrost liczbowy, w udziale procentowym także odnotowano wzrost.

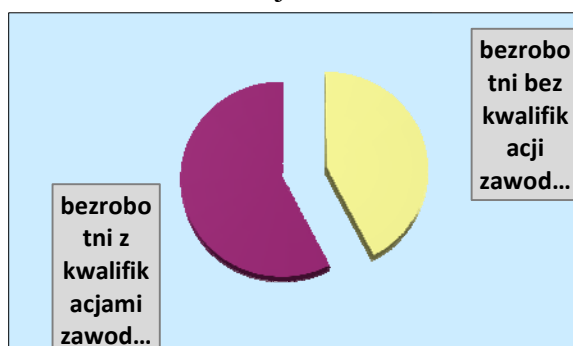
Gmina	Liczba bezrobotnych powyżej 50 roku życia		Wzrost (+) Spadek (-) (w liczbach) powyżej 50 roku życia
	31.10.2016	30.11.2016	
Miasto Kolno	199	198	-1
Gmina Kolno	78	79	+1
Gmina i miasto Stawiski	43	47	+4
Gmina Grabowo	29	35	+6
Gmina Mały Płock	57	61	+4
Gmina Turośl	62	60	-2
<b>Powiat Kolno</b>	<b>468</b>	<b>480</b>	<b>+12</b>

Na koniec miesiąca listopada 2016 roku z ewidencji bezrobotnych wyłączono 61 osób (w październiku 2016 wyłączono 41 osób) w przedziale wiekowym powyżej 50 roku życia, z tego m. in. 20 osób podjęło pracę, 1 osobę zatrudniono w ramach prac interwencyjnych, 2 osoby zatrudniono w ramach robót publicznych, 18 osób rozpoczęło staż, 3 osoby osiągnęły wiek emerytalny, 1 osoba nabyła prawo do świadczenia przedemerytalnego.

## 5. Bezrobotni bez kwalifikacji zawodowych

Istotny wpływ na poprawę rynku pracy mają ludzie wykształceni, bądź posiadający wysokie kwalifikacje zawodowe. Najmniejsze szanse na znalezienie pracy mają osoby bezrobotne bez kwalifikacji zawodowych, nie posiadające kwalifikacji do wykonywania zawodu, poświadczonego dyplomem, świadectwem, zaświadczeniem instytucji szkoleniowej lub innym dokumentem uprawniającym do wykonywania zawodu. Do tej kategorii zaliczane są również osoby, które ukończyły licea ogólnokształcące.

Na koniec miesiąca listopada 2016 roku, na obszarze działania Powiatowego Urzędu Pracy w Kolnie zarejestrowanych było 1108 osób bezrobotnych bez kwalifikacji zawodowych (w październiku 2016 zarejestrowanych było 1109 osób), co stanowi 42,4% ogółu bezrobotnych. W grupie bezrobotnych bez kwalifikacji były 528 kobiet, które stanowiły 47,6% ogółu osób bez kwalifikacji.



Szczegółowe dane liczbowe zawarte są w tabeli poniżej:

Gmina	Liczba bezrobotnych		Wzrost (+) Spadek (-) (w liczbach)
	31.10.2016	30.11.2016	
Miasto Kolno	295	283	-12
Gmina Kolno	269	270	+1
Gmina i miasto Stawiski	130	133	+3
Gmina Grabowo	76	83	+7
Gmina Mały Płock	154	153	-1
Gmina Turośl	185	186	+1
<b>Powiat Kolno</b>	<b>1109</b>	<b>1108</b>	<b>-1</b>

Największy udział osób bezrobotnych bez kwalifikacji zauważalny jest na terenach wiejskich. W porównaniu z miesiącem październikiem 2016 roku (1109 osób) zmniejszył się udział liczbowy (o 1 osobę), zaś udział procentowy osób bez kwalifikacji zawodowych spadł do poziomu 42,4% (w październiku 2016 – 42,9%).



## V. AKTYWIZACJA ZAWODOWA BEZROBOTNYCH - USŁUGI

### 1. Pośrednictwo pracy

W miesiącu listopadzie 2016 roku do Powiatowego Urzędu Pracy w Kolnie zgłoszono ogółem 54 wolne miejsca pracy i miejsca aktywizacji zawodowej, o 1 mniej niż w poprzednim miesiącu. Z sektora publicznego zgłoszono 23 oferty pracy, tj. 42,6% ogółu zgłoszonych ofert w miesiącu, 45 ofert dotyczyło wolnych miejsc pracy i miejsc aktywizacji zawodowej w ramach pracy subsydiowanej, mniej o 1 ofertę pracy w porównaniu z poprzednim miesiącem.

W miesiącu listopadzie 2016 roku pracę podjęło 141 osób, co stanowiło 50,7% ogółu wyrejestrowanych bezrobotnych.

Zgłoszone podjęcia pracy to:

- 119 - zatrudnienie niesubsydiowane
- 22 - zatrudnienie subsydiowane

W miesiącu listopadzie 2016 roku pośrednicy pracy przygotowali IPD – indywidualne plany działania 300 osobom bezrobotnym.

Podstawą skierowania na aktywne formy jest ustalenie profilu pomocy (profil I, II i III) osobie bezrobotnej.

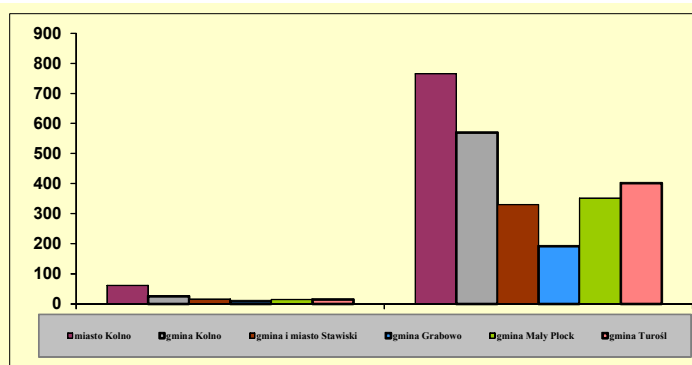
W analizowanym miesiącu ustalono profile pomocy dla 307 osób bezrobotnych, w tym dla 135 kobiet. Wywiady zakończone ustaleniem poszczególnych profili pomocy dzieliły się następująco:

- profil I – 2 osoby,
- profil II – 197 osób,
- profil III – 109 osób.

Na koniec miesiąca sprawozdawczego liczba bezrobotnych o ustalonym profilu I wynosiła 8 osób, profil II ustalono 1758 osobom, a profil III nadano 817 osobom. Na koniec listopada 2016 r. ustalony profil pomocy miało 2582 osoby bezrobotne.

### Podjęcia pracy wśród bezrobotnych z poszczególnych gmin w listopadzie 2016 r.

Gmina	Podjęcia pracy w miesiącu sprawozdawczym		Wzrost (+) Spadek(-)
	31.10.2016	30.11.2016	
Miasto Kolno	61	61	0
Gmina Kolno	29	25	-4
Gmina i miasto Stawiski	12	16	+4
Gmina Grabowo	6	9	+3
Gmina Mały Płock	17	15	-2
Gmina Turośl	26	15	-11
<b>Powiat Kolno</b>	<b>151</b>	<b>141</b>	<b>-10</b>



## 2. Poradnictwo zawodowe

Celem poradnictwa zawodowego jest udzielanie pomocy osobom bezrobotnym i poszukującym pracy w osiągnięciu najlepszego poziomu dopasowania do zawodu lub środowiska pracy. Doradca zawodowy towarzyszy zatem klientowi w dochodzeniu przez niego do satysfakcjonujących rozwiązań, mobilizuje go i wspiera, pokazuje mu stojące przed nim możliwości, analizuje wspólnie z nim jego sytuację oraz pomaga mu w znalezieniu lub w stworzeniu rozwiązań zawodowych. Pobudza jego aktywność i samodzielność.

W swojej pracy wykorzystuje standaryzowane narzędzia i metody pracy pomocne w badaniu zainteresowań i uzdolnień zawodowych klientów.

W listopadzie 2016 r. **21 osób** rozpoczęło proces wieloetapowego **indywidualnego poradnictwa zawodowego**. Porady te dotyczyły:

- pomocy w przygotowaniu dokumentów aplikacyjnych
- oceny pomysłu na działalność gospodarczą
- podniesienie motywacji do poszukiwania pracy
- wsparcia w realizowaniu planu zatrudnieniowego w projekcie RPO WP- 2016 „Pendolino do zatrudnienia”.

Doradca zawodowy w grupie osób objętych indywidualnymi poradami zawodowymi przeprowadził **24 rozmowy doradcze**, w tym 6 rozmów było konsultacjami z psychologiem z CiPKZ w Łomży.

Z usługi **informacji zawodowej indywidualnej** o zawodach, rynku pracy oraz możliwościach zdobywania doświadczenia zawodowego się skorzystało **14 osób** zarejestrowanych w PUP i **12 osób** niezarejestrowanych.

Źródła informacji zawodoznawczych stanowią: klasyfikacja zawodów i specjalności, charakterystyki zawodów, teczki informacji o zawodach, opisy standardów kwalifikacji zawodowych, raporty, ekspertyzy, prognozy, filmy o zawodach, programy komputerowe, informacje wynikające ze specjalistycznego oprogramowania, przepisy prawa i inne.

W ramach grupowej informacji zawodowej odbyło się 1 spotkanie pt. **Moja Firma - wsparcie osób rozpoczynających działalność** gospodarczą - prowadzone przez Jolantę Łęcką – Rutkowską z CiPKZ w Łomży (w ramach szerszego porozumienia o wzajemnej współpracy). Wzięło w nim udział **7 osób**.

Łącznie w listopadzie 2016 r. z usług poradnictwa zawodowego korzystało **30 osób**.

## VI. AKTYWIZACJA ZAWODOWA BEZROBOTNYCH – INSTRUMENTY

Ustawa z dnia 20 kwietnia 2004 r. o promocji zatrudnienia i instytucjach rynku pracy (tekst jednolity Dz. U. z 2016 r. poz. 645, z późn. zm.) stworzyła szereg możliwości pomocy bezrobotnym. Teraz nie jest to tylko pomoc bierna, polegająca jedynie na rejestracji w urzędzie pracy i wypłacie świadczenia, powstały nowe narzędzia wspierania bezrobotnych w aktywnym poszukiwaniu pracy. Należą do nich tzw. instrumenty rynku pracy, które można podzielić na dwie grupy, tj. instrumenty rynku pracy dla bezrobotnych i instrumenty rynku pracy dla pracodawców.

Zgodnie z art. 44–61x ustawy o promocji zatrudnienia i instytucjach rynku pracy instrumenty rynku pracy można podzielić na:

### 1. Realizacja instrumentów rynku pracy dla bezrobotnych w miesiącu listopadzie 2016 roku przedstawiała się następująco:

Wyszczególnienie	
finansowanie kosztów przejazdu do pracodawcy zgłaszającego ofertę pracy lub do miejsca pracy, odbywania stażu, przygotowania zawodowego w miejscu pracy, szkolenia lub odbywania zajęć w zakresie poradnictwa zawodowego poza miejscem stałego zamieszkania w związku ze skierowaniem przez PUP	15
dodatek aktywizacyjny	1
podjęcia działalności gospodarczej	4
bony na zasiedlenie	1
szkolenia	0

### 2. Realizacja instrumentów rynku pracy dla pracodawców w miesiącu listopadzie 2016 roku przedstawiała się następująco:

Wyszczególnienie	
prace interwencyjne	1
roboty publiczne	3
staże	59
podjęcia pracy w ramach refundacji kosztów zatrudnienia	0
refundacja do 30 roku życia	13

## VII. PODSUMOWANIE

1. **Stopa bezrobocia w miesiącu październiku 2016 r. wynosiła 16,1%** dla Powiatu Kolneńskiego (**odnotowano spadek w porównaniu do września 16,2%**) i była wyższa od krajowej (8,2%) i wojewódzkiej (10,4%). **W stosunku do października 2015 r. nastąpił spadek o 0,1%.**
2. **Liczba bezrobotnych w listopadzie 2016 r. zwiększyła się o 23 osoby** w odniesieniu do miesiąca października 2016 r.
3. **W miesiącu listopadzie zarejestrowano 301 osób bezrobotnych**, w tym:
  - po raz pierwszy – 27 osób
  - po raz kolejny (od 1990 r.) do rejestracji powróciło 274 osoby.
4. **W omawianym miesiącu zgłoszono do Powiatowego Urzędu Pracy 30 wolnych miejsc pracy i 24 miejsca aktywizacji zawodowej, w tym 45 miejsc subsydiowanych.**
5. **W listopadzie zmniejszył się udział osób długotrwale bezrobotnych do poziomu 66,9%** (w październiku 2016 r. stanowił on 67,4%) ogółu bezrobotnych.
6. W analizowanym miesiącu **zmniejszył się udział procentowy osób do 30 roku życia do 43,0%** (w październiku 2016 r. wynosił on 43,8%) ogółu bezrobotnych.
7. W omawianym miesiącu statystycznym **odnotowano wzrost udziału procentowego osób do 50 roku życia - 18,4%** (w październiku 2016 r. wynosił 18,1%).
8. W listopadzie 2016 r. **zmniejszył się udział osób bezrobotnych bez kwalifikacji zawodowych - 42,4%** ogółu zarejestrowanych bezrobotnych, w poprzednim miesiącu wskaźnik ten wynosił 42,9% ogółu zarejestrowanych bezrobotnych.