



**POWIATOWY URZĄD PRACY W KOLNIE**

ul. Wojska Polskiego 46, 18-500 Kolno, tel. 86 278 95 10, fax. 86 278 95 14, e-mail: biko@praca.gov.pl

---

**INFORMACJA O SYTUACJI  
NA POWIATOWYM RYNKU PRACY  
*w miesiącu grudniu 2016 roku***

*Material został opracowany  
na podstawie danych statystycznych  
PUP w Kolnie*

---

**Kolno – styczeń 2016 r.**

## **SPIS TREŚCI**

### **I. POZIOM I DYNAMIKA BEZROBOCIA**

1. „Napływ” i „odpływ” bezrobotnych

### **II. STRUKTURA BEZROBOCIA**

1. Bezrobotni poprzednio pracujący
2. Bezrobotni z prawem do zasiłku
3. Bezrobotni zamieszkali na terenach wiejskich
4. Bezrobotni, którzy ukończyli naukę
5. Bezrobocie wśród kobiet

### **III. PROFILOWANIE**

1. Profile w powiecie i w poszczególnych gminach

### **IV. BEZROBOTNI BĘDĄCY W SZCZEGÓLNEJ SYTUACJI NA RYNKU PRACY**

1. Długotrwale bezrobotni
2. Bezrobotni do 25 roku życia
3. Bezrobotni do 30 roku życia
4. Bezrobotni powyżej 50 roku życia
5. Bezrobotni bez kwalifikacji zawodowych

### **V. AKTYWIZACJA ZAWODOWA BEZROBOTNYCH – USŁUGI**

1. Pośrednictwo pracy
2. Poradnictwo zawodowe

### **VI. AKTYWIZACJA ZAWODOWA BEZROBOTNYCH – INSTRUMENTY**

1. Realizacja instrumentów rynku pracy dla bezrobotnych
2. Realizacja instrumentów rynku pracy dla pracodawców

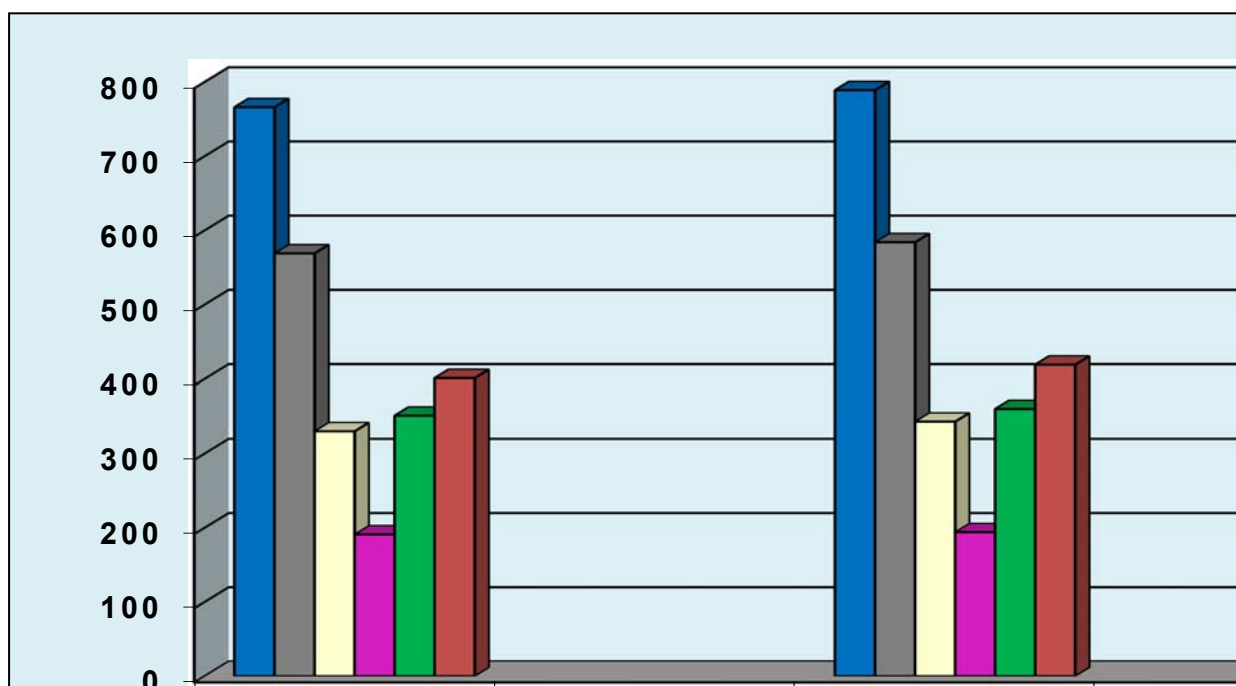
### **VII. PODSUMOWANIE**

## I. POZIOM I DYNAMIKA BEZROBOCIA

Na koniec grudnia 2016 roku w rejestrach Powiatowego Urzędu Pracy pozostawało bez pracy 2689 osób bezrobotnych, nastąpił wzrost o 81 osób bezrobotnych w stosunku do poprzedniego miesiąca, tj. o 0,9% (w listopadzie 2016 r. było 2608 osób bezrobotnych).

Sytuację na lokalnym rynku pracy obrazują następujące dane, zawarte w poniższej tabeli i przedstawione w formie wykresu:

Wyszczególnienie	Ogółem bezrobotni /stan na dzień/		Spadek -/ Wzrost +/	
	30.11.2016	31.12.2016	w liczbie osób	w %
xxxxxxxxxxxxxxx				
<b>Miasto Kolno</b>	766	789	+23	+3,0%
<b>Gmina Kolno</b>	569	584	+15	+2,6%
<b>Gmina i miasto Stawiski</b>	330	343	+13	+3,9%
<b>Gmina Grabowo</b>	191	194	+3	+1,6%
<b>Gmina Mały Płock</b>	351	360	+9	+2,6%
<b>Gmina Turośl</b>	401	419	+18	+4,5%
<b>Powiat Kolno</b>	<b>2608</b>	<b>2689</b>	<b>+81</b>	<b>+3,1%</b>



We wszystkich gminach Powiatu Kolneńskiego odnotowano liczbowy wzrost rejestrowanego bezrobocia. W porównaniu z poprzednim miesiącem największy wzrost odnotowano w mieście Kolno o 23 osoby.

## 1. „Napływ” i „odpływ” bezrobotnych

W grudniu 2016 roku ruch bezrobotnych /”napływ” i „odpływ”/ kształtował się następująco: liczba bezrobotnych zarejestrowanych wyniosła 259 osób, w tym po raz pierwszy status bezrobotnego uzyskało 21 osób, co stanowi 8,1% ogółu zarejestrowanych w miesiącu sprawozdawczym, natomiast 91,8% (238 osób) stanowią osoby powracające do ewidencji bezrobotnych po raz kolejny (od 1990 r.), z czego do rejestracji powróciło 67 osób po stażu.

Na dzień 31.12.2016 r. na wsi zamieszkiwało 1727 osób bezrobotnych (64,2%). W porównaniu z poprzednim miesiącem (listopad 2016 r. - 1677 osób - 64,3%) liczba osób bezrobotnych zwiększyła się o 50 osób.

Największe grupy osób bezrobotnych to:

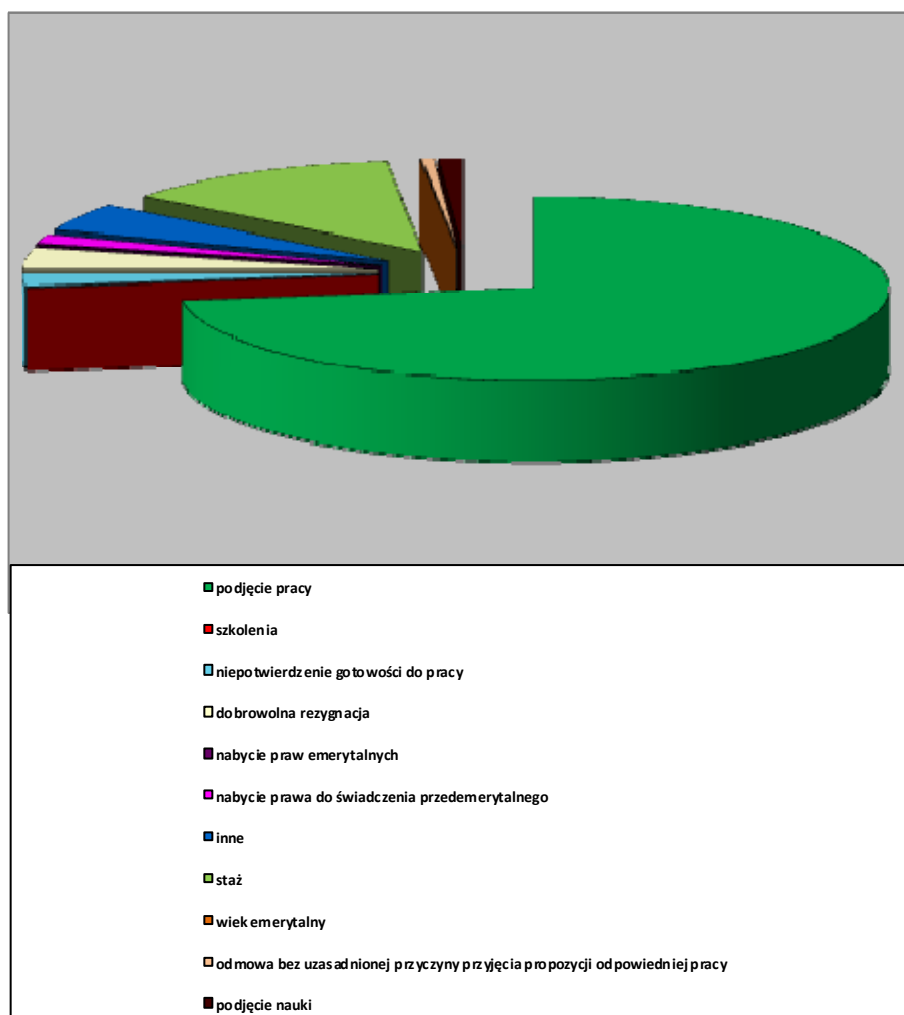
Wyszczególnienie	Ogółem bezrobotni /stan na dzień/		Spadek /-/ Wzrost /+/ w liczbie osób
	30.11.2016	31.12.2016	
XXXXXXXXXXXXXXXX			
<b>Zarejestrowani ogółem</b>	2608	2689	+81
<b>w tym kobiety</b>	1168	1199	+31
<b>Uprawnieni do zasiłku</b>	265	283	+18
<b>w tym kobiety</b>	130	124	-6
<b>Zamieszkali na wsi</b>	1677	1727	+50
<b>w tym kobiety</b>	744	761	+17
<b>Absolwenci</b>	147	150	+3
<b>w tym kobiety</b>	76	75	-1
<b>Osoby będące w szczególnej sytuacji</b>	2412	2462	+50
<b>w tym kobiety</b>	1077	1096	+19
<b>Do 25 roku życia</b>	677	677	+0
<b>w tym kobiety</b>	309	306	-3
<b>Do 30 roku życia</b>	1122	1123	+1
<b>w tym kobiety</b>	546	541	-5
<b>Do 50 roku życia</b>	480	499	+19
<b>w tym kobiety</b>	144	152	+8
<b>Długotrwale bezrobotni</b>	1747	1777	+30
<b>w tym kobiety</b>	757	775	+18
<b>Posiadający dziecko do 6 r.ż.</b>	406	420	+14
<b>w tym kobiety</b>	298	306	+8
<b>Niepelnosprawni</b>	51	52	+1
<b>w tym kobiety</b>	21	24	+3

W grudniu 2016 roku z ewidencji osób bezrobotnych wyłączono 178 osób (w porównaniu z poprzednim miesiącem o 100 osób mniej), wśród osób wyrejestrowanych było 82 kobiety.

Z ewidencji osób bezrobotnych wyliczono w poszczególnych grupach następującą liczbę bezrobotnych:

Wyszczególnienie	Ogółem bezrobotni /stan na dzień/		Spadek /-/ Wzrost /+/ w liczbie osób
	30.11.2016	31.12.2016	
XXXXXXXXXXXXXXXX			
<b>Osoby wyłączone</b>	141	131	-10
<b>w tym kobiety</b>	67	55	-12
<b>Zamieszkali na wsi</b>	71	64	-7
<b>w tym kobiety</b>	31	31	0
<b>Do 25 roku życia</b>	52	49	-3
<b>w tym kobiety</b>	24	22	-2
<b>Do 30 roku życia</b>	81	76	-5
<b>w tym kobiety</b>	36	35	-1
<b>Do 50 roku życia</b>	20	19	-1
<b>w tym kobiety</b>	8	5	-3
<b>Długotrwale bezrobotni</b>	49	52	+3
<b>w tym kobiety</b>	18	17	-1

#### Przyczyny wyłączenia osób z ewidencji bezrobotnych w grudniu 2016 roku



Odływ z bezrobocia nastąpił wskutek:

<b>PODJĘCIA PRACY</b>		<b>131</b>	
Z tego:	<b>Niesubsydiowanej</b>		<b>107</b>
	<b>Subsydiowanej</b>		<b>24</b>
	z tego	prac interwencyjnych	9
		robót publicznych	0
		podjęcia działalności gospodarczej	4
		podjęcia pracy w ramach ref. kosztów zatrudn. bezrobotnego	2
		podjęcia pracy poza miejscem zamieszkania w ramach bonu na zasiedlenie	0
inne	9		
<b>Rozpoczęcia szkolenia</b>		<b>0</b>	
<b>w tym w ramach bonu szkoleniowego</b>		<b>0</b>	
<b>Rozpoczęcia stażu</b>		<b>23</b>	
<b>w tym w ramach bonu stażowego</b>		<b>0</b>	
<b>Rozpoczęcia pracy społecznie użytecznej</b>		<b>0</b>	
<b>w tym w ramach PAI</b>		<b>0</b>	
<b>Rozpoczęcie realizacji indywidualnego programu zatrudnienia socjalnego lub podpisania kontraktu socjalnego</b>		<b>0</b>	
<b>Skier. do agencji zatrudnienia w ramach zleconych działań aktywizacyjnych</b>		<b>0</b>	
<b>Odmowy bez uzasadnionej przyczyny przyjęcia propozycji odpowiedniej pracy lub innej formy pomocy, w tym w ramach PAI</b>		<b>1</b>	
<b>Odmowa ustalenia profilu pomocy</b>		<b>0</b>	
<b>Niepotwierdzenia gotowości do podjęcia pracy</b>		<b>4</b>	
<b>Dobrowolnej rezygnacji ze statusu bezrobotnego</b>		<b>7</b>	
<b>Podjęcia nauki</b>		<b>0</b>	
<b>Osiągnięcia wieku emerytalnego</b>		<b>0</b>	
<b>Nabycia praw emerytalnych lub rentowych</b>		<b>0</b>	
<b>Nabycia praw do świadczenia przedemerytalnych</b>		<b>3</b>	
<b>Innych</b>		<b>9</b>	
<b>Ogółem</b>		<b>178 osób</b>	

Wskaźnik napływu do bezrobocia, czyli stosunek liczby nowo zarejestrowanych bezrobotnych w miesiącu grudniu 2016 roku do liczby bezrobotnych według stanu na koniec listopada 2016 roku wyniósł 9,9%.

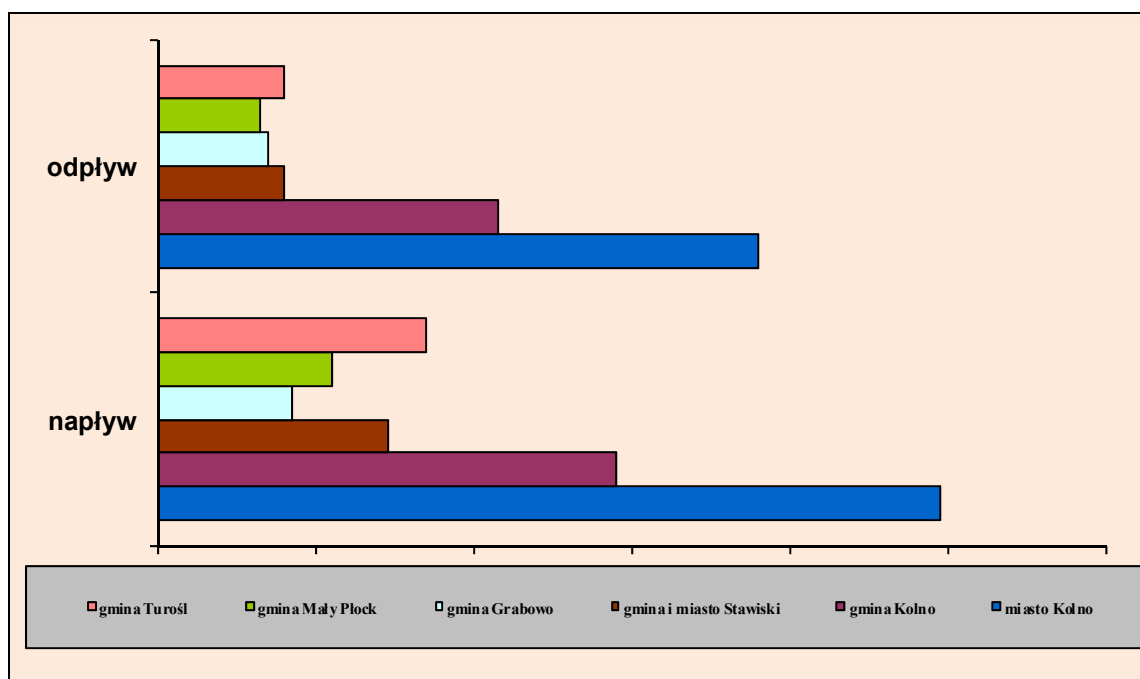
Wskaźnik odpływu z bezrobocia, czyli stosunek liczby bezrobotnych wyrejestrowanych z urzędu pracy w miesiącu grudniu 2016 roku do liczby bezrobotnych zarejestrowanych na koniec listopada 2016 r. wyniósł 6,8%.

Szczegółowe dane na ten temat, z uwzględnieniem poszczególnych gmin powiatu zawiera tabela poniżej:

Gmina	„Napływ” do bezrobocia	„Odpływ” z bezrobocia	Podjęcia pracy	Wskaźnik płynności rynku pracy <sup>*)</sup> (w %)
Miasto Kolno	99	76	55	55,6%
Gmina Kolno	58	43	32	55,2%
Gmina i miasto Stawiski	29	16	15	51,7%
Gmina Grabowo	17	14	8	47,1%
Gmina Mały Płock	22	13	8	36,4%
Gmina Turośl	34	16	13	38,2%
<b>Powiat</b>	<b>259</b>	<b>178</b>	<b>131</b>	<b>50,6%</b>

\*) stosunek liczby bezrobotnych wyrejestrowanych w okresie sprawozdawczym z tytułu podjęcia pracy do liczby bezrobotnych zarejestrowanych w tym samym czasie.

#### „Napływ” i „odpływ” bezrobotnych w miesiącu grudniu 2016 r.



## II. STRUKTURA BEZROBOTNYCH

### 1. Bezrobotni poprzednio pracujący

Z 259 osób bezrobotnych zarejestrowanych w miesiącu grudniu 2016 roku, 210 osób to bezrobotni poprzednio pracujący, co stanowi 81,0% ogółu wszystkich zarejestrowanych osób w tej grupie. W porównaniu do poprzedniego miesiąca zarejestrowano mniej bezrobotnych o 38 osób. Na koniec grudnia 2016 r. w rejestrach PUP Kolno odnotowano 1963 osoby bezrobotne poprzednio pracujące, nastąpił wzrost o 76 osób (listopad 2016 - 1881 osób). Szczegółowe dane na ten temat, z uwzględnieniem poszczególnych gmin powiatu zawiera tabela poniżej

Wyszczególnienie	Liczba osób bezrobotnych poprzednio pracujących		Wzrost (+) Spadek(-)
	30.11.2016	31.12.2016	w liczbie osób
<b>Miasto Kolno</b>	635	666	+31
<b>Gmina Kolno</b>	385	399	+14
<b>Gmina i Miasto Stawiski</b>	230	245	+15
<b>Gmina Grabowo</b>	108	111	+3
<b>Gmina Mały Płock</b>	255	258	+3
<b>Gmina Turośl</b>	268	284	+16
<b>Powiat Kolno</b>	<b>1881</b>	<b>1963</b>	<b>+82</b>

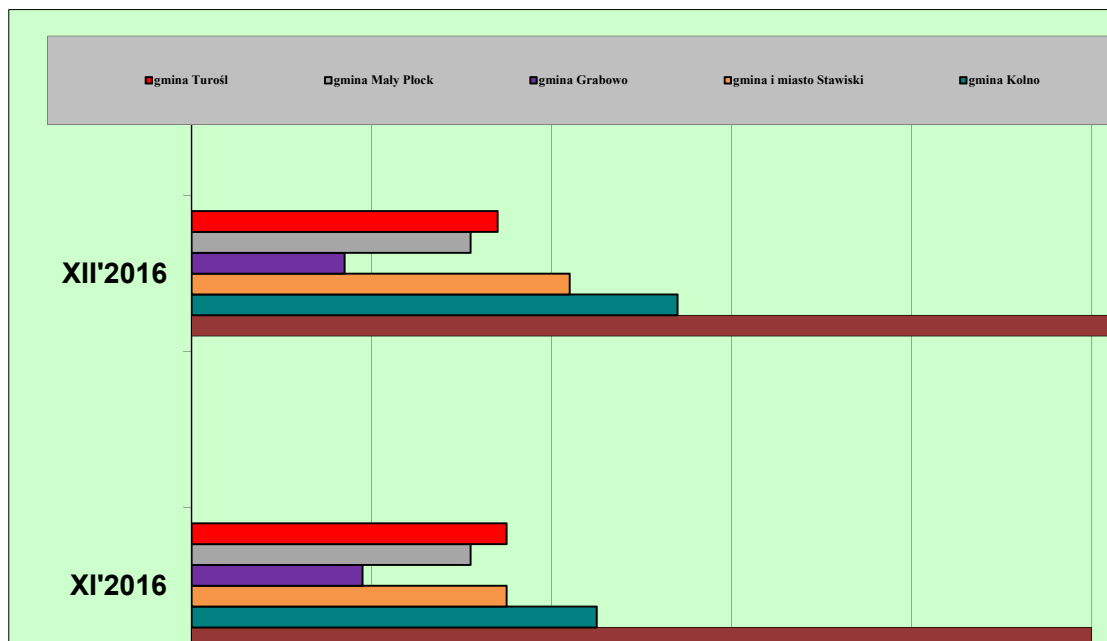
### 2. Bezrobotni z prawem do zasiłku

Z ogółu zarejestrowanych 10,5% stanowiły osoby bezrobotne pobierające zasiłek. Na koniec grudnia 2016 roku prawo do zasiłku posiadało 283 osób bezrobotnych, tj. o 18 osób więcej niż w poprzednim miesiącu. Szczegółowe dane zawarte w tabeli i wykresie poniżej.

Wyszczególnienie	Liczba osób bezrobotnych uprawnionych do zasiłku		Wzrost (+) Spadek(-)
	30.11.2016	31.12.2016	w liczbie osób
<b>Miasto Kolno</b>	100	105	+5
<b>Gmina Kolno</b>	45	54	+9
<b>Gmina i Miasto Stawiski</b>	35	42	+7
<b>Gmina Grabowo</b>	19	17	-2
<b>Gmina Mały Płock</b>	31	31	0
<b>Gmina Turośl</b>	35	34	-1
<b>Powiat Kolno</b>	<b>265</b>	<b>283</b>	<b>+18</b>



## Bezrobotni z prawem do zasiłku w listopadzie 2016 r. i grudniu 2016 r.

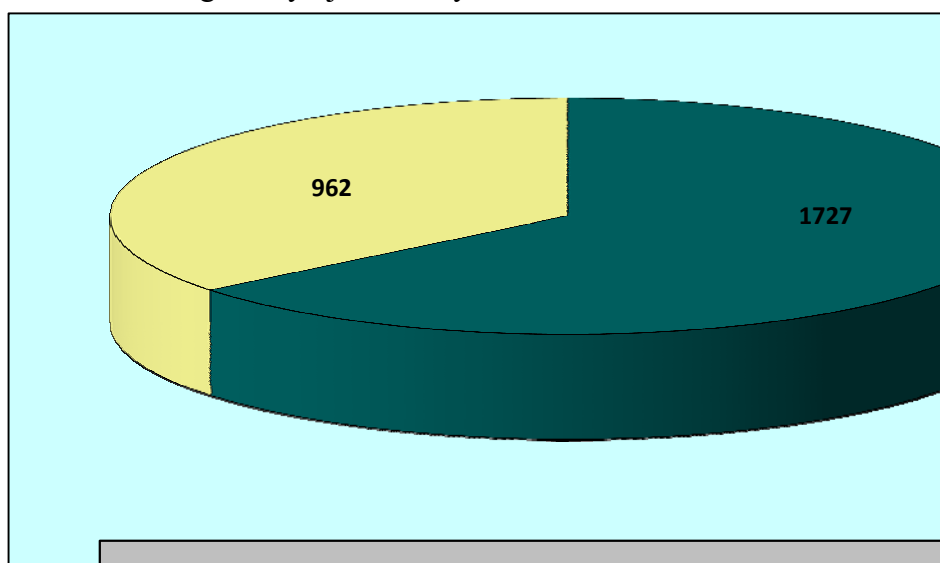


### 3. Bezrobotni zamieszkali na terenach wiejskich.

Na dzień 31.12.2016 roku wśród 2689 osób bezrobotnych, 1727 osób to bezrobotni zamieszkali na wsi, co stanowi 64,2% ogółu zarejestrowanych. W porównaniu do stanu z końca listopada 2016 r., odnotowano wzrost o 50 osób (w poprzednim miesiącu było 1677 osób – 64,3%).

Wśród tej grupy bezrobotnych 153 osoby posiadały prawo do zasiłku, a 202 osoby posiadały gospodarstwo rolne. W miesiącu grudniu 2016 roku zarejestrowało się 140 osób z obszarów wiejskich, z czego 63 osoby to kobiety.

Z ewidencji Urzędu wyłączono w tej grupie 90 osób, z czego m. in. 64 osoby z powodu podjęcia pracy, w tym 54 osoby podjęły pracę niesubsydiowaną, 4 osoby zatrudniono w ramach prac interwencyjnych, 2 osoby uzyskały dofinansowanie na podjęcie działalności gospodarczej, 4 osoby zatrudniono w ramach refundacji kosztów zatrudnienia do 30 r. ż., 11 osób rozpoczęło staż, 4 osoby nie potwierdziły gotowości do pracy i 3 osoby dobrowolnie zrezygnowały ze statusu osoby bezrobotnej. „Odływ” w tej kategorii bezrobotnych to 90 osób, co stanowi 50,5% ogółu wyrejestrowanych.



#### 4. Bezrobotni w okresie do 12 miesięcy od dnia ukończenia nauki.

Wśród bezrobotnych zarejestrowanych na koniec grudnia 2016 roku w Powiatowym Urzędzie Pracy w Kolnie było 150 osób będących w okresie do 12 miesięcy od dnia ukończenia nauki. Szczegółowe dane na ten temat, z uwzględnieniem poszczególnych gmin powiatu zawiera tabela poniżej.

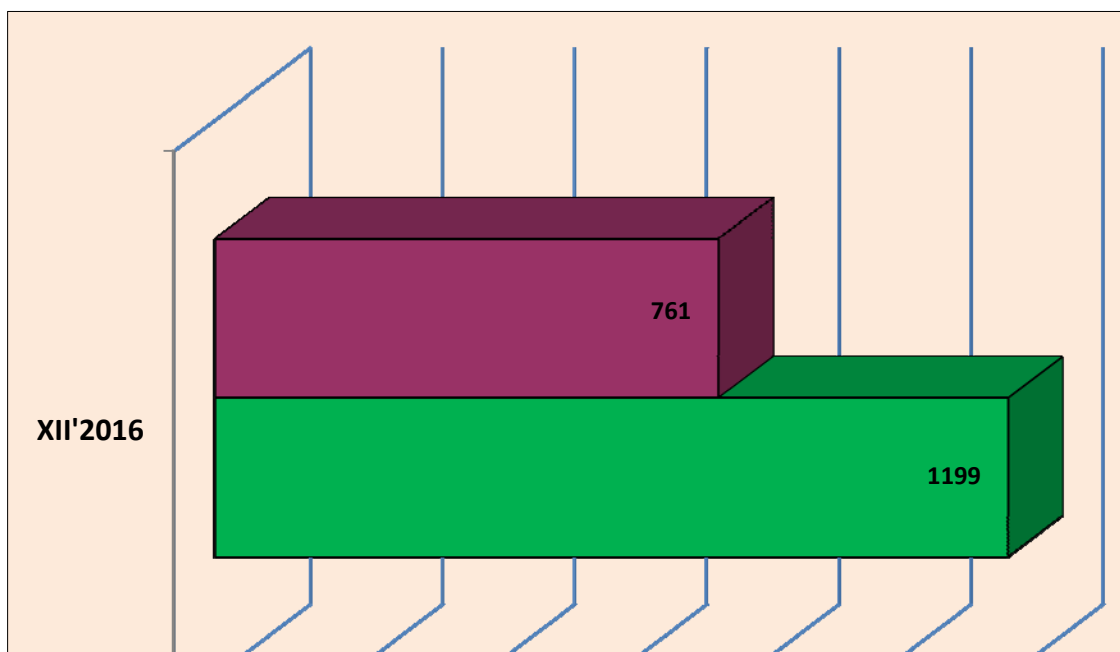
Gmina	Liczba bezrobotnych		Wzrost (+) Spadek (-) (w liczbach)
	30.11.2016	31.12.2016	
<b>Miasto Kolno</b>	25	21	-4
<b>Gmina Kolno</b>	43	46	+3
<b>Gmina i miasto Stawiski</b>	25	25	0
<b>Gmina Grabowo</b>	11	11	0
<b>Gmina Mały Płock</b>	20	22	+2
<b>Gmina Turośl</b>	23	25	+2
<b>Powiat Kolno</b>	<b>147</b>	<b>150</b>	<b>+3</b>

W miesiącu grudniu 2016 roku (150 osób), w porównaniu ze stanem z poprzedniego miesiąca (listopad 2016 – 147 osób), odnotowano wzrost liczby bezrobotnych, będących w okresie 12 miesięcy od ukończenia nauki o 3 osoby.

#### 5. Bezrobocie wśród kobiet

W końcu grudnia 2016 roku w ewidencji Powiatowego Urzędu Pracy w Kolnie figurowało 1199 kobiet, które stanowiły 44,5 % ogółu zarejestrowanych bezrobotnych. W porównaniu z poprzednim miesiącem liczba ta zwiększyła się o 31 kobiet. W tej grupie 124 osoby posiadały prawo do zasiłku, czyli 43,8% ogółu bezrobotnych zarejestrowanych posiadających prawo do zasiłku. W miesiącu grudniu na wsi zamieszkiwało 761 kobiet, co stanowi 63,4% ogółu zarejestrowanych kobiet.

Wśród bezrobotnych kobiet, 880 kobiet to osoby poprzednio pracujące, w tym 40 osób to kobiety zwolnione z przyczyn dotyczących zakładu pracy. Kobiety dotychczas nie pracujące tworzą grupę liczącą 319 osób, co stanowi 26,6% ogółu zarejestrowanych kobiet.



### III. PROFILOWANIE

Urząd pracy niezwłocznie po rejestracji osoby bezrobotnej zobowiązany jest ustalić profil pomocy, który zawierać będzie właściwy, ze względu na jej potrzeby, zakres form pomocy. Przy ustalaniu profilu urząd dokonuje analizy sytuacji osoby bezrobotnej i jej szans na rynku pracy (karta rejestracyjna, wywiad z doradcą klienta). Podstawą skierowania na aktywne formy jest ustalenie profilu pomocy (profil I, II i III) osobie bezrobotnej.

Urząd pracy może określić jeden z trzech profili pomocy, w ramach których można zastosować niżej wyszczególnione formy aktywizacji:

- profil pomocy I – pośrednictwo pracy, a także w uzasadnionych przypadkach poradnictwo zawodowe lub takie formy pomocy, jak: szkolenia, finansowanie kosztów egzaminów i licencji, zwrot kosztów przejazdu i zakwaterowania, jednorazowe środki na podjęcie działalności gospodarczej, świadczenie aktywizacyjne, pożyczka na podjęcie działalności gospodarczej, bony;
- profil pomocy II – usługi i instrumenty rynku pracy, działania aktywizacyjne zlecone przez urząd pracy oraz inne formy pomocy z wyłączeniem Programu Aktywizacja i Integracja;
- profil pomocy III - Program Aktywizacja i Integracja, działania aktywizacyjne zlecone przez urząd pracy, programy specjalne, skierowane do zatrudnienia wspieranego u pracodawcy lub podjęcia pracy w spółdzielni socjalnej zakładanej przez osoby prawne oraz w uzasadnionych przypadkach poradnictwo zawodowe.

#### 1. Profile w powiecie i w poszczególnych gminach

W miesiącu grudniu 2016 r. ustalono profile pomocy dla 273 osób bezrobotnych, w tym dla 111 kobiet. Wywiady zakończone ustaleniem poszczególnych profili pomocy dzieliły się następująco:

- profil I – 4 osoby,
- profil II – 204 osoby,
- profil III – 65 osób.

Na koniec miesiąca sprawozdawczego liczba bezrobotnych, posiadających określony profil kształtowała się tak:

- profil I - 8 osób,
- profil II - 1843 osoby,
- profil III - 819 osób.

Poniższa tabela zawiera ustalone profile w miesiącu listopadzie z podziałem na poszczególne gminy:

Gmina	Profil I	Profil II	Profil III
Miasto Kolno	3	586	196
Gmina Kolno	2	388	189
Gmina i miasto Stawiski	1	237	102
Gmina Grabowo	1	120	70
Gmina Mały Płock	0	249	110
Gmina Turośl	1	263	152
<b>Powiat Kolno</b>	<b>8</b>	<b>1843</b>	<b>819</b>

Na koniec grudnia 2016 r. ustalony profil pomocy miało 2670 osoby bezrobotne, w tym 1193 kobiety.

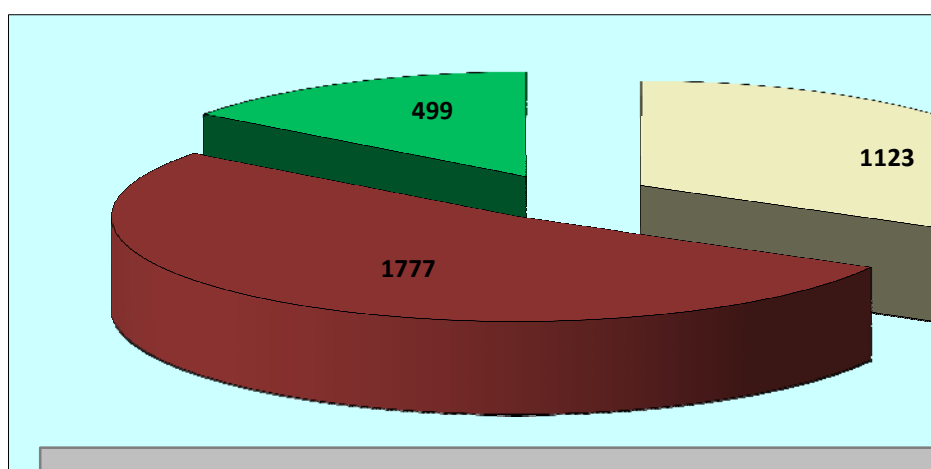
#### IV. BEZROBOTNI BĘDĄCY W SZCZEGÓLNEJ SYTUACJI NA RYNKU PRACY

Ustawa z dnia 20 kwietnia 2004 r. o promocji zatrudnienia i instytucjach rynku pracy (tekst jednolity Dz. U. z 2016 r. poz. 645, z późn. zm.) wyróżnia kategorię osób będących w szczególnej sytuacji na rynku pracy. Zalicza do nich bezrobotnych, którzy ze względu na określone uwarunkowania mają znaczne problemy ze znalezieniem pracy. Ustawa zezwala na stosowanie wobec tej kategorii osób dodatkowych instrumentów rynku pracy, promujących ich zatrudnienie.

Do grupy osób będących w szczególnej sytuacji na rynku pracy należą m.in. osoby bezrobotne do 30 roku życia, osoby powyżej 50 roku życia i osoby długotrwale bezrobotne.

Wyróżnione grupy osób, będących w szczególnej sytuacji na rynku pracy, zarejestrowane w Powiatowym Urzędzie Pracy w Kolnie przedstawia poniższy wykres:

**Bezrobotni będący w szczególnej sytuacji na rynku pracy - stan na koniec grudnia 2016 r.**



##### 1. Długotrwale bezrobotni

Jedną z najbardziej niekorzystnych cech bezrobocia jest długi okres oczekiwania na zatrudnienie. Dane statystyczne pokazują, że na koniec grudnia 2016 roku w Powiatowym Urzędzie Pracy w Kolnie było zarejestrowanych 1777 osób długotrwale bezrobotnych. Osoby długotrwale bezrobotne, czyli osoby pozostające bez pracy powyżej 12 miesięcy, stanowią 66,1% ogółu wszystkich bezrobotnych. W stosunku do poprzedniego miesiąca (listopad - 1747 osób) nastąpił wzrost liczbowy o 30 osób i spadek udziału procentowego o 0,8% (w listopadzie 2016 – 66,9%).

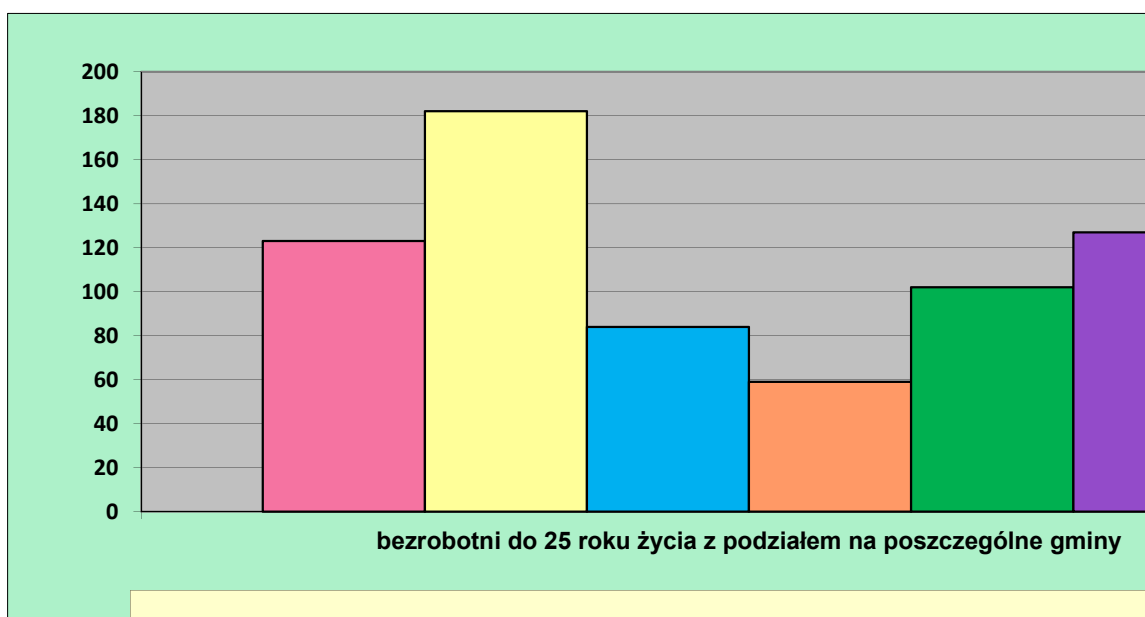
Gmina	Liczba bezrobotnych		Wzrost (+) Spadek (-) (w liczbach)
	30.11.2016	31.12.2016	
Miasto Kolno	498	505	+7
Gmina Kolno	388	387	-1
Gmina i miasto Stawiski	210	222	+12
Gmina Grabowo	125	128	+3
Gmina Mały Płock	241	244	+3
Gmina Turośl	285	291	+6
<b>Powiat Kolno</b>	<b>1747</b>	<b>1777</b>	<b>+30</b>

## 2. Bezrobotni do 25 roku życia

Na koniec grudnia 2016 roku wśród bezrobotnych zarejestrowanych w Powiatowym Urzędzie Pracy w Kolnie dominującą grupę stanowią bezrobotni w szczególnej sytuacji na rynku pracy 2462 osoby, do której zaliczani są też ludzie młodzi. W grupie tej osoby do 25 roku życia stanowią 27,5% ogółu wyszczególnionej grupy (677 osób). W porównaniu z poprzednim miesiącem, w grupie do 25 roku życia liczba bezrobotnych nie zmieniła się (w listopadzie - 677 osób). Szczegółowe dane dotyczące liczby bezrobotnych do 25 roku życia w poszczególnych gminach prezentuje tabela poniżej:

Gmina	Liczba bezrobotnych do 25 roku życia		Liczba bezrobotnych do 25 roku życia
	30.11.2016	31.12.2016	
Miasto Kolno	129	123	-6
Gmina Kolno	183	182	-1
Gmina i miasto Stawiski	85	84	-1
Gmina Grabowo	56	59	+3
Gmina Mały Płock	98	102	+4
Gmina Turośl	126	127	+1
<b>Powiat Kolno</b>	<b>677</b>	<b>677</b>	<b>0</b>

Największy udział młodzieży jest zauważalny szczególnie na terenach wiejskich. W miesiącu grudniu w grupie bezrobotnych do 25 roku życia odnotowano spadek liczby zarejestrowanych w mieście Kolno (o 6 osób), gminie Kolno (o 1 osobę) oraz gminie i mieście Stawiski (o 1 osobę). Tendencja wzrostowa udziału młodzieży wystąpiła natomiast w gminie Mały Płock (o 4 osoby), gminie Grabowo (o 3 osoby) i w gminie Turośl (o 1 osobę).



„Gwarancje dla Młodzieży” GdM to program wsparcia osób młodych na rynku pracy w wieku do 25 lat - którzy nie mają zatrudnienia, ani nie uczestniczą w kształceniu lub szkoleniu – dobrej jakości oferty zatrudnienia, dalszego kształcenia, przyuczenia do zawodu lub stażu w ciągu 4 miesięcy od zakończenia kształcenia formalnego lub utraty pracy, będący

częścią „Pakietu na rzecz zatrudnienia młodzieży” zainicjowanego przez Komisję Europejską w grudniu 2012 r.. Polska aktywnie włączyła się w pracę nad tą inicjatywą, każdy urząd jest realizatorem działań Planu realizacji Gwarancji dla młodzieży.

Na koniec grudnia 2016 roku wyłączono z ewidencji bezrobotnych 63 osoby (w listopadzie 2016 r. wyłączono 86 osób) w przedziale wiekowym do 25 roku życia, z tego m. in. 49 osób podjęło pracę, 3 osoby zostały zatrudnione w ramach refundacji kosztów zatrudnienia do 30 r. ż., 6 osób rozpoczęło staż, 3 osoby nie potwierdziły gotowości do pracy, 3 osoby dobrowolnie zrezygnowały ze statusu bezrobotnego i 2 osoby wyłączono z innych przyczyn

### 3. Bezrobotni do 30 roku życia

Wśród osób zarejestrowanych na koniec grudnia 2016 roku w Powiatowym Urzędzie Pracy w Kolnie dominującą grupą są bezrobotni w szczególnej sytuacji na rynku pracy. Od początku roku 2015 do tej grupy (2462 osoby) wliczane są m. in. osoby do 25 roku życia, osoby do 30 roku życia, osoby do 50 roku życia. W wyszczególnionej grupie osoby do 30 roku życia stanowią 45,6% (1123 osoby) ogółu tej grupy. W porównaniu z poprzednim miesiącem, w grupie do 30 roku życia nastąpił wzrost liczby bezrobotnych o 1 osobę (w listopadzie 2016 r. było 1122 osoby). Na koniec omawianego miesiąca bezrobotni do 30 roku życia stanowią 41,8% ogółu zarejestrowanych bezrobotnych (w listopadzie 2016 r. – 43,0%).

Szczegółowe dane dotyczące liczby bezrobotnych do 30 roku życia w poszczególnych gminach prezentuje tabela poniżej:

Gmina	Liczba bezrobotnych do 30 roku życia		Liczba bezrobotnych do 30 roku życia
	30.11.2016	31.12.2016	
Miasto Kolno	253	243	-10
Gmina Kolno	279	276	-3
Gmina i miasto Stawiski	141	143	+2
Gmina Grabowo	96	97	+1
Gmina Mały Płock	158	162	+4
Gmina Turośl	195	202	+7
<b>Powiat Kolno</b>	<b>1122</b>	<b>1123</b>	<b>+1</b>

W grupie bezrobotnych do 30 roku życia spadek liczby zarejestrowanych odnotowano w mieście Kolno (o 10 osób) i gminie Kolno (o 3 osoby). W pozostałych gminach na terenie powiatu wystąpiła tendencja wzrostowa.

### 4. Bezrobotni powyżej 50 roku życia

W przypadku osób bezrobotnych często poważną barierą w podjęciu pracy jest wiek. Pracodawcy chętniej zatrudniają osoby młodsze, pomimo, że bezrobotni powyżej 50 roku życia posiadają większe doświadczenie zawodowe. Na koniec grudnia 2016 r. w Powiatowym Urzędzie Pracy w Kolnie 499 osób, to osoby bezrobotne powyżej 50 roku życia, w tym 152 kobiety. W porównaniu z miesiącem listopadem 2016 r. w grupie tej nastąpił wzrost o 19 osób. W powyższej grupie 61 osób posiadało prawo do zasiłku, czyli 21,5% ogółu zarejestrowanych bezrobotnych posiadających prawo do zasiłku.

Grupa bezrobotnych powyżej 50 roku życia stanowi 18,6% ogółu wszystkich bezrobotnych. W stosunku do poprzedniego miesiąca (w listopadzie 2016 r. – 480 osoby – 18,4%) nastąpił w tej grupie osób wzrost liczbowy, w udziale procentowym także odnotowano wzrost.

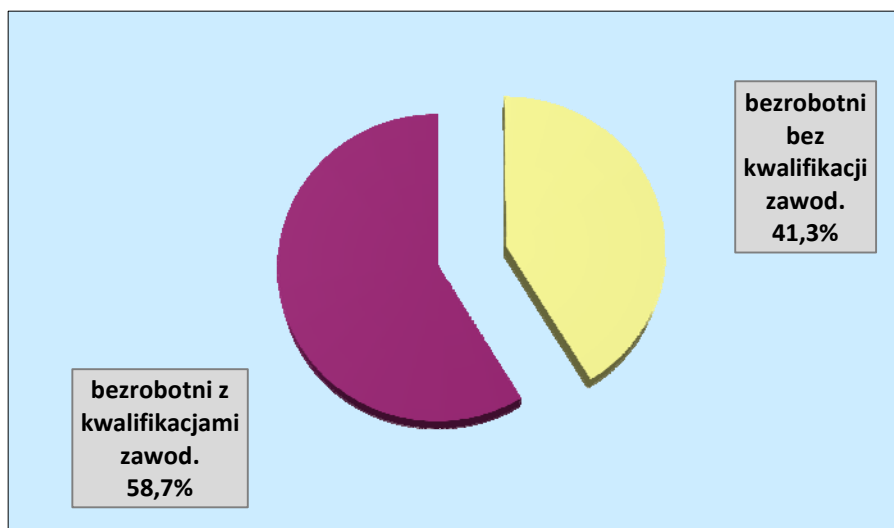
Gmina	Liczba bezrobotnych powyżej 50 roku życia		Wzrost (+) Spadek (-) (w liczbach) powyżej 50 roku życia
	30.11.2016	31.12.2016	
Miasto Kolno	198	208	+10
Gmina Kolno	79	83	+4
Gmina i miasto Stawiski	47	51	+4
Gmina Grabowo	35	35	0
Gmina Mały Płock	61	61	0
Gmina Turośl	60	61	+1
<b>Powiat Kolno</b>	<b>480</b>	<b>499</b>	<b>+19</b>

Na koniec miesiąca grudnia 2016 roku z ewidencji bezrobotnych wyłączono 28 osób (w listopadzie 2016 wyłączono 61 osób) w przedziale wiekowym powyżej 50 roku życia, z tego m. in. 22 osoby podjęły pracę, 2 osoby zatrudniono w ramach prac interwencyjnych, 1 osoba podjęła działalność gospodarczą, 2 osoby rozpoczęły staż, 3 osoby nabyły prawo do świadczenia przedemerytalnego i 4 osoby wyłączono z innych przyczyn.

## 5. Bezrobotni bez kwalifikacji zawodowych

Istotny wpływ na poprawę rynku pracy mają ludzie wykształceni, bądź posiadający wysokie kwalifikacje zawodowe. Najmniejsze szanse na znalezienie pracy mają osoby bezrobotne bez kwalifikacji zawodowych, nie posiadające kwalifikacji do wykonywania zawodu, poświadczonego dyplomem, świadectwem, zaświadczeniem instytucji szkoleniowej lub innym dokumentem uprawniającym do wykonywania zawodu. Do tej kategorii zaliczane są również osoby, które ukończyły licea ogólnokształcące.

Na koniec miesiąca grudnia 2016 roku, na obszarze działania Powiatowego Urzędu Pracy w Kolnie zarejestrowanych było 1113 osób bezrobotnych bez kwalifikacji zawodowych (w listopadzie 2016 zarejestrowanych było 1108 osób), co stanowi 41,3% ogółu bezrobotnych. W grupie bezrobotnych bez kwalifikacji były 528 kobiet, które stanowiły 47,4% ogółu osób bez kwalifikacji.



Szczegółowe dane liczbowe zawarte są w tabeli poniżej:

<b>Gmina</b>	<b>Liczba bezrobotnych</b>		<b>Wzrost (+) Spadek (-) (w liczbach)</b>
	<b>30.11.2016</b>	<b>31.12.2016</b>	
Miasto Kolno	283	283	0
Gmina Kolno	270	266	-4
Gmina i miasto Stawiski	133	132	-1
Gmina Grabowo	83	88	+5
Gmina Mały Płock	153	154	+1
Gmina Turośl	186	190	+4
<b>Powiat Kolno</b>	<b>1108</b>	<b>1113</b>	<b>+5</b>

Największy udział osób bezrobotnych bez kwalifikacji zauważalny jest na terenach wiejskich. W porównaniu z miesiącem listopadem 2016 roku (1108 osób) zwiększył się udział liczbowy (o 5 osób), zaś udział procentowy osób bez kwalifikacji zawodowych spadł do poziomu 41,3% (w listopadzie 2016 – 42,4%).



## V. AKTYWIZACJA ZAWODOWA BEZROBOTNYCH - USŁUGI

### 1. Pośrednictwo pracy

W miesiącu grudniu 2016 roku do Powiatowego Urzędu Pracy w Kolnie zgłoszono ogółem 25 wolne miejsca pracy i miejsca aktywizacji zawodowej, o 30 mniej niż w poprzednim miesiącu. Z sektora publicznego zgłoszono 10 ofert pracy, tj. 40,0% ogółu zgłoszonych ofert w miesiącu, 15 ofert dotyczyło wolnych miejsc pracy i miejsc aktywizacji zawodowej w ramach pracy subsydiowanej, mniej o 30 ofertę pracy w porównaniu z poprzednim miesiącem.

W miesiącu grudniu 2016 roku pracę podjęło 131 osób, co stanowiło 73,5% ogółu wyrejestrowanych bezrobotnych.

Zgłoszone podjęcia pracy to:

- 107 - zatrudnienie niesubsydiowane
- 24 - zatrudnienie subsydiowane

W miesiącu grudniu 2016 roku pośrednicy pracy przygotowali IPD – indywidualne plany działania 265 osobom bezrobotnym.

Podstawą skierowania na aktywne formy jest ustalenie profilu pomocy (profil I, II i III) osobie bezrobotnej.

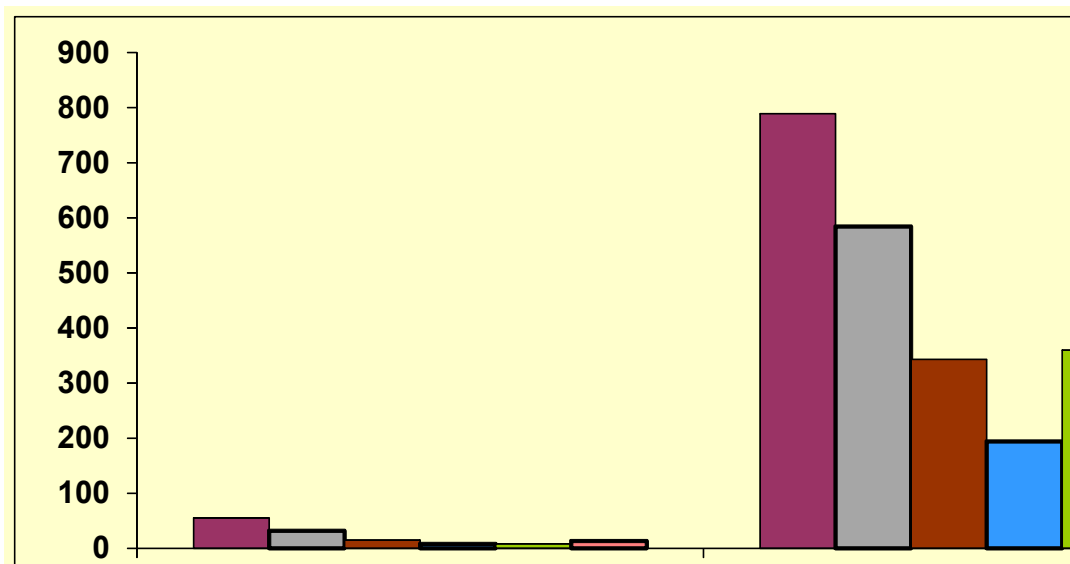
W analizowanym miesiącu ustalono profile pomocy dla 273 osób bezrobotnych, w tym dla 111 kobiet. Wywiady zakończone ustaleniem poszczególnych profili pomocy dzieliły się następująco:

- profil I – 4 osoby,
- profil II – 204 osoby,
- profil III – 65 osób.

Na koniec miesiąca sprawozdawczego liczba bezrobotnych o ustalonym profilu I wynosiła 8 osób, profil II ustalono 1843 osobom, a profil III nadano 819 osobom. Na koniec grudnia 2016 r. ustalony profil pomocy miało 2670 osób bezrobotnych.

### Podjęcia pracy wśród bezrobotnych z poszczególnych gmin w grudniu 2016 r.

Gmina	Podjęcia pracy w miesiącu sprawozdawczym		Wzrost (+) Spadek(-)
	30.11.2016	31.12.2016	
Miasto Kolno	61	55	-6
Gmina Kolno	25	32	+7
Gmina i miasto Stawiski	16	15	-1
Gmina Grabowo	9	8	-1
Gmina Mały Płock	15	8	-7
Gmina Turośl	15	13	-2
<b>Powiat Kolno</b>	<b>141</b>	<b>131</b>	<b>-10</b>



## 2. Poradnictwo zawodowe

Celem poradnictwa zawodowego jest udzielanie pomocy osobom bezrobotnym i poszukującym pracy w osiągnięciu najlepszego poziomu dopasowania do zawodu lub środowiska pracy. Doradca zawodowy towarzyszy zatem klientowi w dochodzeniu przez niego do satysfakcjonujących rozwiązań, mobilizuje go i wspiera, pokazuje mu stojące przed nim możliwości, analizuje wspólnie z nim jego sytuację oraz pomaga mu w znalezieniu lub w stworzeniu rozwiązań zawodowych. Pobudza jego aktywność i samodzielność. W swojej pracy wykorzystuje standaryzowane narzędzia i metody pracy pomocne w badaniu zainteresowań i uzdolnień zawodowych klientów.

W grudniu 2016 r. **9 osób** rozpoczęło proces wieloetapowego **indywidualnego poradnictwa zawodowego**. Porady te dotyczyły:

- pomocy w przygotowaniu dokumentów aplikacyjnych
- oceny pomysłu na działalność gospodarczą
- podniesienie motywacji do poszukiwania pracy

Doradcy zawodowi w grupie osób objętych indywidualnymi poradami zawodowymi przeprowadzili **12 rozmów doradczych**.

Z usługi **informacji zawodowej indywidualnej** o zawodach, rynku pracy, EURES oraz możliwościach zdobywania doświadczenia zawodowego się skorzystało **8 osób** zarejestrowanych w PUP i **6 osób** niezarejestrowanych.

Źródła informacji zawodoznawczych stanowią: klasyfikacja zawodów i specjalności, charakterystyki zawodów, teczki informacji o zawodach, opisy standardów kwalifikacji zawodowych, raporty, ekspertyzy, prognozy, filmy o zawodach, programy komputerowe, informacje wynikające ze specjalistycznego oprogramowania, przepisy prawa i inne.

W ramach grupowej informacji zawodowej odbyło się 1 spotkanie pt. "Przygotowanie do wejścia na rynek pracy", które prowadziła Pani Barbara Grażyna Bałdowska z CiIPKZ w Łomży. Wzięło w nim udział 18 osób.

Łącznie w grudniu 2016 r. z usług poradnictwa zawodowego korzystały **34 osoby**.

## VI. AKTYWIZACJA ZAWODOWA BEZROBOTNYCH – INSTRUMENTY

Ustawa z dnia 20 kwietnia 2004 r. o promocji zatrudnienia i instytucjach rynku pracy (tekst jednolity Dz. U. z 2016 r. poz. 645, z późn. zm.) stworzyła szereg możliwości pomocy bezrobotnym. Teraz nie jest to tylko pomoc bierna, polegająca jedynie na rejestracji w urzędzie pracy i wypłacie świadczenia, powstały nowe narzędzia wspierania bezrobotnych w aktywnym poszukiwaniu pracy. Należą do nich tzw. instrumenty rynku pracy, które można podzielić na dwie grupy, tj. instrumenty rynku pracy dla bezrobotnych i instrumenty rynku pracy dla pracodawców.

Zgodnie z art. 44–61x ustawy o promocji zatrudnienia i instytucjach rynku pracy instrumenty rynku pracy można podzielić na:

### 1. Realizacja instrumentów rynku pracy dla bezrobotnych w miesiącu grudniu 2016 roku przedstawiała się następująco:

Wyszczególnienie	
finansowanie kosztów przejazdu do pracodawcy zgłaszającego ofertę pracy lub do miejsca pracy, odbywania stażu, przygotowania zawodowego w miejscu pracy, szkolenia lub odbywania zajęć w zakresie poradnictwa zawodowego poza miejscem stałego zamieszkania w związku ze skierowaniem przez PUP	13
dodatek aktywizacyjny	5
podjęcia działalności gospodarczej	4
bony na zasiedlenie	0
szkolenia	0

### 2. Realizacja instrumentów rynku pracy dla pracodawców w miesiącu grudniu 2016 roku przedstawiała się następująco:

Wyszczególnienie	
prace interwencyjne	9
roboty publiczne	0
staże	23
podjęcia pracy w ramach refundacji kosztów zatrudnienia	2
refundacja do 30 roku życia	9

## VII. PODSUMOWANIE

- 1. Stopa bezrobocia w miesiącu listopadzie 2016 r. wynosiła 16,2% dla Powiatu Kolneńskiego (odnotowano spadek w porównaniu do października 16,1%) i była wyższa od krajowej (8,2%) i wojewódzkiej (10,4%). W stosunku do listopada 2015 r. nastąpił spadek o 0,1%.**
- 2. Liczba bezrobotnych w grudniu 2016 r. zwiększyła się o 81 osób w odniesieniu do miesiąca listopada 2016 r.**
- 3. W miesiącu grudniu zarejestrowano 259 osób bezrobotnych, w tym:**
  - po raz pierwszy – 21 osób
  - po raz kolejny (od 1990 r.) do rejestracji powróciło 238 osób.
- 4. W omawianym miesiącu zgłoszono do Powiatowego Urzędu Pracy 15 wolnych miejsc pracy i 10 miejsc aktywizacji zawodowej, w tym 15 miejsc subsydiowanych.**
- 5. W grudniu zmniejszył się udział osób długotrwale bezrobotnych do poziomu 66,1% (w listopadzie 2016 r. stanowił on 66,9%) ogółu bezrobotnych.**
- 6. W analizowanym miesiącu zmniejszył się udział procentowy osób do 30 roku życia do 41,8% (w listopadzie 2016 r. wynosił on 43,0%) ogółu bezrobotnych.**
- 7. W omawianym miesiącu statystycznym odnotowano wzrost udziału procentowego osób do 50 roku życia - 18,6% (w listopadzie 2016 r. wynosił 18,4%).**
- 8. W grudniu 2016 r. zmniejszył się udział osób bezrobotnych bez kwalifikacji zawodowych - 41,3% ogółu zarejestrowanych bezrobotnych, w poprzednim miesiącu wskaźnik ten wynosił 42,4% ogółu zarejestrowanych bezrobotnych.**